

За СТРОИТЕЛЬНЫЕ КАДРЫ



Газета для преподавателей и студентов ■ Основана в 1931 году



СПЕЦВЫПУСК

Дорогие абитуриенты!



История Санкт-Петербургского государственного архитектурно-строительного университета (СПбГАСУ) насчитывает уже 175 лет. Основанный в 1832 г. в Петербурге как Училище гражданских инженеров, он не раз менял свое название. Наиболее известны три: ИГИ (Институт гражданских инженеров), ЛИСИ (Ленинградский инженерно-строительный институт) и нынешнее — СПбГАСУ. Но одно оставалось неизменным на протяжении всей его славной истории — подготовка высококвалифицированных инженеров, архитекторов, строителей.

Санкт-Петербургский государственный архитектурно-строительный университет сегодня

— это общепризнанный крупный центр образования и науки в своей области. Вуз динамично развивается, постоянно обновляет тематику научных исследований, использует новейшие технологии обучения, бережет и приумножает лучшие традиции старейшей архитектурно-строительной школы России.

Университет осуществляет международное сотрудничество с вузами 12 стран мира (Германия, Франция, Финляндия, Дания, Польша, Китай и др.), активно помогает Правительству Санкт-Петербурга в принятии научно обоснованных градостроительных решений, в реконструкции центра города и его пригородов. Профессора и выпускники Университета внесли значительный вклад в строительство и реставрацию зданий Петербурга и других городов России, во многом определили архитектурный облик города на Неве.

В Университете работают семь факультетов и 49 кафедр, на которых трудятся около 700 преподавателей. К услугам более 8 тыс. студентов — пять учебно-компьютерных центров, научно-техническая библиотека, более десятка научно-технических и образовательных центров, в которых вы сможете осваивать профессио-

нальные навыки параллельно с учебной. Вуз обладает необходимым учебно-аудиторным фондом и оборудованными лабораториями, имеет современное компьютерное обеспечение учебного процесса и научно-инновационной деятельности, аудиовизуальные технические средства обучения, достаточную учебно-спортивную базу. В вузе издается научно-технический журнал «Вестник гражданских инженеров», многотиражные газеты «За строительные кадры», «Блок», действует студенческий клуб «Кирпич». Интересы учащихся и обучающихся представляют и отстаивают профком студентов и аспирантов и профком сотрудников Университета, которые ведут постоянную работу по организации и обеспечению труда и отдыха студентов и работников вуза. Всю внеучебную деятельность координирует отдел по внеучебной и социальной работе со студентами.

Обучение в СПбГАСУ — интересно и престижно. Вы получите одну из самых нужных профессий. Наши выпускники гарантированно трудоустраиваются по специальности — они востребованы на строительном рынке, их ждут проектные организации и компании-застройщики Санкт-Петербурга и Северо-Запада России.

Е. И. Рынов, ректор СПбГАСУ,
доктор экономических наук, профессор

В СПбГАСУ ждут вас!

Сотрудничество с Autodesk

В сентябре 2007 года состоялось подписание стратегического соглашения о партнерстве СПбГАСУ и компании Autodesk — мирового лидера по производству ПО для 2D и 3D проектирования и крупнейшего поставщика программного обеспечения и услуг для промышленности, машиностроения, геоинформатики и анимации. Плюсами сотрудничества с Autodesk для университета станет как использование в учебном процессе широкого спектра новейшего программного обеспечения, так и присоединение к возможностям новаторского онлайн сообщества студентов, проектировщиков и дизайнеров, в которое уже входят тысячи университетов всего мира. Autodesk представляет студентам и педагогам доступ к инновационным программам и ресурсам. Программа Autodesk



Revit — 3D-платформа для архитектуры и строительства — уже включена в образовательный процесс. Важно, что специалисты Autodesk будут помогать осваивать новые версии программ студентам и преподавателям Университета, консультировать по техническим вопросам. Стоит отметить, что СПбГАСУ — единственное высшее учебное заведение архитектурно-строительного профиля на территории России, с которым компанией Autodesk было заключено партнерское соглашение.

А у нас — юбилей!



Главное событие осени 2007 года — День Рождения нашего Университета! Множество семинаров, конференций, презентаций, выставок, конкурсов, соревнований, концертов было посвящено этому знаменательному событию. Свое 175-летие Университет отметил достойно — 27 сентября в БДТ им. Г. А. Товстоногова состоялось праздничное театральное представление «На нашей улице праздник», ставшее замечательным юбилейным подарком преподавателям, студентам, сотрудникам, друзьям вуза. На торжественной церемонии открытия праздника с приветственным словом

выступила губернатор Санкт-Петербурга В. И. Матвиенко. В своем поздравлении она отметила, что Университет занимает достойное место среди ведущих высших учебных заведений страны и является флагманом строительного образования России, готова специалистов широкого профиля, востребованных в самых разных областях. Поздравить СПбГАСУ пришли народные артисты Э. Пыха, Л. Сенчина, Л. Неведомский, И. Скляр, заслуженный деятель искусств, писатель-сатирик С. Альтов, заслуженный артист России В. Псарев, певец И. Корнелюк, хореографические коллективы, студенческий театр и команды КВН.

Феерическим стало заключение праздничного концерта, когда в зале засверкали тысячи искринок конфетти и под гимн СПбГАСУ, стоя плечом к плечу, на сцене оказались все участники мероприятия: и Пушкин с чиновниками, и ведущие, и танцоры, и веселые студенты, скандировавшие «ЛИСИ-ГАСУ-ЛИСИ-ГАСУ!».



Из правил приема для поступающих в СПБГАСУ

1. Общие положения о приеме

1.2. На первый курс принимаются лица, имеющие документ государственного образца о среднем (полном) общем или среднем профессиональном образовании, а также лица, имеющие диплом о начальном профессиональном образовании, если в нем есть запись о получении предьявителем среднего (полного) общего образования.

1.4. Количество граждан, принимаемых на первый курс для обучения за счет средств федерального бюджета, и структура их приема определяются ежегодно контрольными цифрами, утверждаемыми Федеральным агентством по образованию (Рособразованием).

1.7. На бюджетные места в университет на конкурсной основе могут приниматься граждане Российской Федерации, Республики Беларусь, Республики Казахстан, Кыргызской Республики и Республики Таджикистан, а также соотечественники за рубежом по персональному решению приемной комиссии при условии, что высшее профессиональное образование соответствующей ступени указанные лица получают впервые.

3. Прием документов

3.1. Поступающие в университет на бюджетные места подают в приемную комиссию заявление установленной формы на участие во вступительных испытаниях и в конкурсе на группу специальностей (см. п. 3.2 Правил приема) с перечислением специальностей в порядке предпочтения.

3.2. Прием документов от поступающих в университет на бюджетные места производится на следующие группы специальностей:

- Архитектурная группа (очная форма обучения)
- Техническая группа (очная форма обучения)
- Автомобильно-дорожная группа (очная форма обучения)
- Экономическая группа (очная форма обучения)
- Математическая группа (очная форма обучения)
- Группа ФБФО (заочная форма обучения)

3.3. Поступающие на бюджетные места одновременно с заявлением подают в приемную комиссию следующие документы, составленные на русском языке или сопровождаемые заверенным в установленном порядке переводом на русский язык:

- оригинал документа государственного образца о среднем (полном) общем или среднем профессиональном образовании (включая вкладыш с оценками) или их заверенные копии (копии заверяются нотариально в установленном порядке или в приемной комиссии при предьявлении подлинника);
- оригинал или заверенную копию свидетельства Единого государственного экзамена (далее ЕГЭ) 2008 года (при его наличии);
- оригинал или заверенную копию диплома победителя всероссийских или региональных олимпиад;
- шесть фотографий размером 3×4 см;
- медицинскую справку установленной формы (форма 086-У);
- документы, дающие право на льготы, установленные законодательством Российской Федерации, и копии этих документов.

3.4. При подаче заявления поступающие предьявляют документы, удостоверяющие их личность и гражданство.

3.5. Приемная комиссия принимает документы:

от поступающих на бюджетные места:

- очной формы обучения — с 20 июня по 15 июля;
- заочной формы обучения — с 13 августа по 29 августа;

от поступающих на платные места:

- очной формы обучения — с 12 мая по 22 августа;
- заочной и очно-заочной (вечерней) форм обучения — с 13 августа по 19 сентября.

Время окончания приема документов на бюджетные места очной формы обучения — 17.00 местного времени 15 июля 2008 года.

3.8. Прием документов от поступающих в университет на платные места производится на все направления подготовки и специальности университета при наличии свободных мест на выбранное направление подготовки или специальность (см. п. 4.10 настоящих Правил приема).

3.13. Лица без гражданства и соотечественники за рубежом представляют в приемную комиссию документ об образовании с приложением перевода на русский язык и, при необходимости, свидетельство об эквивалентности (нострификации) документа об образовании. Текст перевода должен быть заверен российским нотариусом или консульством Российской Федерации в стране выдачи документа об образовании (по выбору обладателя документа).

4. Вступительные испытания

4.3. В качестве результатов вступительных испытаний по русскому языку на все направления подготовки (специальности) очной формы обучения засчитываются результаты ЕГЭ 2008 года. Лица, не имеющие свидетельства ЕГЭ 2008 года, проходят вступительные испытания по русскому языку на все специальности очной формы обучения в форме и по материалам ЕГЭ.

4.4. Для лиц, поступающих на направления подготовки (специальности) очной формы обучения, имеющих свидетельство ЕГЭ 2008 года по математике или физике, в качестве результатов вступительных испытаний засчитываются результаты ЕГЭ 2008 года по соответствующему предмету. Лица, не имеющие свидетельства ЕГЭ 2008 года по математике или физике, проходят вступительные испытания в форме и по материалам, разработанным университетом (см. п. 4.2 Правил приема).

4.5. При наличии результатов ЕГЭ по вышеперечисленным предметам повторная сдача в университете вступительных испытаний с целью повышения оценки запрещается.

4.6. Для перевода 100-балльной системы оценивания результатов ЕГЭ в 10-балльную шкалу оценок в университете используется специально разработанная приемной комиссией шкала перевода. Результаты ЕГЭ по соответствующему предмету заносятся в экзаменационный лист и экзаменационную карточку абитуриента.

4.7. Лица, окончившие с медалями российские образовательные учреждения среднего (полного) общего или начального профессионального образования, а также лица, окончившие с отличием российские образовательные учреждения среднего профессионального образования, при поступлении на бюджетные места имеют право на первоочередное зачисление в университет на любую специальность по результатам экзамена профессиональной направленности. Таким же правом пользуются лица, окончившие с отличием российские образовательные учреждения начального профессионального образования, если в дипломе есть запись о получении среднего (полного) общего образования.

4.8. Экзамен профессиональной направленности проводится:

- на все специальности очной формы обучения — в период проведения вступительных испытаний;
- на специальности заочной формы обучения — по окончании приема документов.

4.9. Лицам, указанным в п. 4.7, сдавшим экзамен профессиональной направленности ниже определенного критерия (см. п. 4.1), предоставляется право участия во вступительных испытаниях по другим предметам и в конкурсе на общих основаниях (с полученной положительной оценкой по экзамену профессиональной направленности).

4.10. Запрещается повторная сдача вступительных испытаний по одному и тому же предмету в разных группах.

4.11. Абитуриенты, подавшие документы на экономическую группу, и в том числе на другие группы специальностей, имеют право засчитывать результат вступительного экзамена по математике, полученный на экзамене в экономической группе, на другие группы специальностей, но не наоборот.

4.16. Лица, не явившиеся на вступительные испытания без уважительной причины, получившие неудовлетворительную оценку, а также забравшие документы после начала вступительных испытаний, не допускаются к последующим вступительным испытаниям и выбывают из конкурса на зачисление в университет.

4.17. Лица, не явившиеся на вступительные испытания по уважительной причине, допускаются к ним в параллельных группах.

4.18. Абитуриенты, не удовлетворенные результатом вступительного испытания, имеют право на апелляцию, которая рассматривается в порядке, установленном приемной комиссией университета.

5. Зачисление в университет

5.1. Зачисление в университет на бюджетные места производится по окончании вступительных испытаний. Основным критерием конкурсного отбора по каждой группе специальностей и по каждой специальности является количество баллов, набранных поступающим во вступительных испытаниях.

5.2. Необходимым условием участия поступающего в конкурсе на бюджетные места является представление в приемную комиссию (на выбранную группу специальностей) в течение двух рабочих дней после окончания вступительных испытаний оригиналов:

- документа об образовании государственного образца,
- свидетельства ЕГЭ 2008 года,
- медицинской справки установленной формы (форма 086-У).

Претензии лиц, не представивших в срок подлинники указанных документов, приемной комиссией не рассматриваются, независимо от причин нарушения сроков.

5.3. Датой окончания вступительных испытаний считается дата объявления на стенде приемной комиссии университета по фамильного списка лиц, выдержавших вступительные испытания, и предварительных проходных баллов на каждую группу специальностей.

5.4. Проходные баллы по каждой группе специальностей (не выше предварительных баллов) и отдельно по каждой специальности внутри группы окончательно объявляются приемной комиссией после подведения итогов конкурса на бюджетные места.

5.5. По результатам вступительных испытаний приемная комиссия может изменять план приема по каждому направлению подготовки и специальности в пределах общего количества бюджетных мест в соответствии с порядком, установленным Федеральным агентством по образованию.

5.6. Поступающие, участвующие в конкурсном отборе и набравшие на вступительных испытаниях сумму баллов не ниже проходного балла на группу специальностей, зачисляются на одну из специальностей этой группы в соответствии с набранными баллами и указанным в заявлении порядком предпочтения специальностей.

Поступающие, участвующие в конкурсном отборе и не набравшие проходной балл, могут быть зачислены в университет на оставшиеся после определения проходного балла места по решению приемной комиссии.

5.7. Вне конкурса, при условии представления соответствующих документов и успешной сдачи вступительных испытаний, зачисляются (только граждане Российской Федерации):

- дети-сироты и дети, оставшиеся без попечения родителей, а также лица в возрасте до 23 лет из числа детей-сирот и детей, оставшихся без попечения родителей;
- дети-инвалиды; инвалиды I и II групп, которым согласно заключению федерального учреждения медико-социальной экспертизы не противопоказано обучение в университете;
- граждане в возрасте до 20 лет, имеющие только одного родителя — инвалида I группы, если среднедушевой доход семьи ниже величины прожиточного минимума, установленного в соответствующем субъекте Российской Федерации;
- военнослужащие, проходящие военную службу по контракту (за исключением офицеров), непрерывная продолжительность военной службы по контракту которых составляет не менее трех лет, при поступлении для освоения образовательной программы по заочной форме обучения;
- пострадавшие в результате аварии на Чернобыльской АЭС и других радиационных катастроф (по категориям);
- иные категории поступающих, имеющие льготы установленные законодательством Российской Федерации.

5.10. Лица, поступающие на платные места, зачисляются в университет в качестве студентов при условии успешной сдачи вступительных испытаний, наличии полного комплекта документов в соответствии с п. 3.10 Правил приема и подтверждения оплаты 1-го семестра обучения в университете в соответствии с договором в течение трех рабочих дней с момента оплаты.

5.11. Зачисление на первый курс университета производится: на очную форму обучения на бюджетные места до 7 августа, на платные места — до 31 августа; на заочную форму обучения на бюджетные места — до 21 сентября, на платные места — до 28 сентября.

Телефон приемной комиссии:

(812) 316-20-26

Факс: (812) 316-58-72

Е-mail: prc@spbgasu.ru, rcoi@spbgasu.ru

Телефон Центра платных образовательных услуг: (812) 316-45-14

Е-mail: edcenter@spbgasu.ru

<http://www.spbgasu.ru>

Экзамены

Архитектурная группа специальностей

Рисунок архитектурной детали (оценка)
Объемная композиция из геометрических тел (оценка)
Русский язык («зачет»-«незачет»)

Экономическая группа специальностей

Математика (оценка)
Русский язык (оценка)

Остальные группы специальностей

Математика (оценка)
Физика (оценка)
Русский язык («зачет-незачет»)

Даты и перечень вступительных испытаний могут меняться по решению Ученого Совета университета. Изменения в правилах приема уточнять в приемной комиссии в мае 2008 года.



175 лет

За СТРОИТЕЛЬНЫЕ КАДРЫ СПбГАСУ



Спецвыпуск

Архитектурный факультет

Направление подготовки:
270300 — Архитектура

Специальности:
270302 — Дизайн архитектурной среды
270303 — Реставрация и реконструкция архитектурного наследия

Декан: д. арх., проф. Геннадий Ефремович РУСАНОВ

Обучение архитектурных кадров с момента основания университета осуществлялось на основе традиций совмещения глубоких инженерных знаний с профессиональной художественной подготовкой высокого уровня. Сейчас на факультете готовят специалистов по одному направлению и двум специальностям на основе сочетания художественной, инженерной, гуманитарной и специальной подготовки. Организация учебного процесса ориентирована на развитие творческих способностей студентов. Факультет располагает оборудованными учебными мастерскими для занятий по специаль-

Архитектурный факультет продолжил традиции открытого при Академии художеств в 1830 г. Архитекторского училища, которое послужило основой для создания в 1842 г. Строительного училища, преобразованного в 1882 г. в Институт гражданских инженеров (ныне СПбГАСУ).

ности, классами рисунка и уникальной литографской мастерской, компьютерным центром с графическими пакетами прикладных программ (AutoCAD, v.12,13), выставочными залами и макетной мастерской. Обучение по основным дисциплинам специальностей обеспечивают 5 кафедр Архитектурного факультета: кафедра архитектурного проектирования, кафедра градостроительства, кафедра истории и теории архитектуры, кафедра городского строительства, кафедра рисунка.

Факультетом постоянно реализуются международные образовательные программы, включая летние архитектурные школы, мастер-классы, включенное обучение в зарубежных вузах, летние ознакомительные практики за рубежом. Факультет обладает необходимым потенциалом для выполнения проектных разработок как в области жилых и общественных зданий, градостроительства, так и в области ландшафтного дизайна городских и загородных открытых пространств различного назначения и принадлежности.

За время обучения студенты АФ получают теоретические знания и практические навыки для успешной работы в государственных, акционерных, частных проектных организациях и фирмах, осуществляя проектную, административно-организационную, исследовательскую и экспертную деятельность. Высокая художественно-графическая подготовка позволяет дипломированному архитектору успешно работать в смежных отраслях художественной деятельности: дизайне, интерьере, декоративно-прикладном искусстве.

Где можно сделать карьеру

270302 — Дизайн архитектурной среды

- в российских и международных дизайнерских бюро и студиях, выполняющих заказы на дизайнерские разработки;
- в системе специализированных галерей и салонов, осуществляющих разработку и реализацию продукции дизайнерской области (мебель, свет, материалы и т.д.);
- в системе производственных предприятий, осуществляющих экспериментальную разработку новых образцов мебели и технологического оборудования для интерьеров и городских открытых пространств;
- в смежных областях творческой деятельности, связанных с компьютерным моделированием (реклама, Web-дизайн, студийный дизайн и пр.);
- в фирмах, осуществляющих проектные разработки и поставляющих материалы для ландшафтного дизайна городской среды.

270303 — Реставрация и реконструкция архитектурного наследия

- в архивно-исследовательских, проектно-исследовательских и строительных фирмах и организациях, специализирующихся на реконструкции, воссоздании объектов всех видов типологического ряда исторической

и современной архитектуры, рядовой и исторической застройки городов, населенных пунктов, исторических городов, районов и центров архитектурно-исторической среды;

- в проектах, связанных с древними и современными технологиями изготовления строительных материалов и конструкций, способами их защиты, консервации и реставрации.

270300 — Архитектура

- в системе научных организаций по архитектурной и градостроительной проблематике;
- в системе государственных, частных, совместных и других проектных организациях, бюро, мастерских;
- в системе проектных структур, административных органов управления делами архитектуры и градостроительства;
- в составе экспертных органов государственного или частного характера;
- в проектной деятельности в качестве разработчика и руководить творческой деятельностью коллектива после получения соответствующей лицензии;
- в смежных областях творческой деятельности, включая дизайн городской среды, оформление витрин и интерьеров, разработку эскизов театральных декораций и т. д.

Строительный факультет

Направление подготовки:
270100 — Строительство

Специальности:
270102 — Промышленное и гражданское строительство
270106 — Производство строительных материалов, изделий и конструкций
270114 — Проектирование зданий

Декан: к.т.н., доц. Виктор Борисович ЗВЕРЕВ

Строительный факультет является старейшим и одним из крупнейших в университете. Подготовка специалистов на факультете ведется с момента основания Училища гражданских инженеров. В своем нынешнем составе открыт в 1985 г.

Строительный факультет является старейшим и одним из крупнейших в университете. Ежегодно он выпускает 120-160 специалистов. Факультет ведет подготовку бакалавров и дипломированных инженеров для 20 стран ближнего и дальнего зарубежья и имеет в своем распоряжении учебный вычислительный центр, оснащенный современными компьютерными комплексами. Старейшие лаборатории факультета основаны крупнейшими российскими учеными: лаборатория кафедры металлических конструкций — профессором Аистовым в 1900 году, лаборатория кафедры строительных материалов — профессором В. В. Эвальдом, также основанная в 1900 году.

Строительный факультет осуществляет широкую международную деятельность. Ежегодно многие студенты проходят ста-

жировку и обучение в высших учебных заведениях Финляндии, Германии, Англии. У факультета складывается деловое сотрудничество со многими строительными организациями и фирмами-производителями строительных материалов — это Промышленно-строительная группа ЛСР, холдинг «Эталон-ЛенСпецСМУ», ДСК-3, ЗАО ПО «Возрождение», ЗАО ПО «Баррикада», ЗАО «Содружество», генеральная подрядная компания ООО «Степ», ЗАО «Победа-Кнауф», ОАО «Невский синдикат», ОАО «Стройфаянс», НПО «Керамика», ОАО «Ленстройкерамика», ООО «Нефрит-керамика».

На всех выпускающих кафедрах строительного факультета ведется подготовка специалистов высшей квалификации через аспирантуру и докторантуру. Самой распространенной является профессия инженера-конструктора. На производстве, в проектных организациях специалист этого профиля руководит выполнением отдельных стадий или направлений проектных работ, участвует в конструировании зданий.



Где можно сделать карьеру

270102 — Промышленное и гражданское строительство

- в проектных и проектно-исследовательских организациях;
- в строительных организациях различных форм собственности, специализирующихся на возведении зданий, сооружений, инженерных коммуникаций и санитарно-технических систем, эксплуатации и ремонте строительных объектов промышленного, гражданского и жилищного назначения.

270106 — Производство строительных материалов, изделий и конструкций

- на предприятиях всех форм собственности по производству различных строительных материалов и изделий;

- в проектных организациях;
- в испытательных и научных лабораториях строительных материалов, изделий и конструкций;
- в фирмах оптовой торговли строительными материалами.

270114 — Проектирование зданий

- Работа по специальности в государственных, совместных и других проектных, проектно-исследовательских, научно-исследовательских организациях и фирмах, специализирующихся на архитектурно-строительном проектировании, возведении, реконструкции и эксплуатации зданий и сооружений промышленного, гражданского и жилищного назначения.



Факультет инженерно-экологических систем

Специальности:

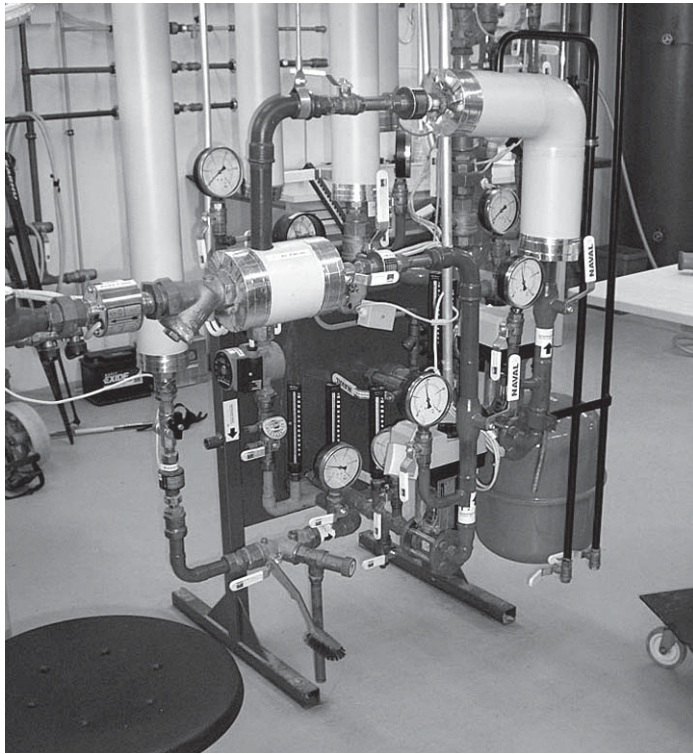
- 230400** — Прикладная математика
270109 — Теплогазоснабжение и вентиляция
270112 — Водоснабжение и водоотведение
280101 — Безопасность жизнедеятельности в техносфере

Декан: д.т.н., проф. Тамара Александровна ДАЦЮК

Факультет инженерно-экологических систем ведет историю от образованного в 1905 г. Санитарно-технического факультета Института гражданских инженеров и предназначен для подготовки специалистов в области разработки, проектирования строительства и эксплуатации сложных инженерных систем, обеспечения зданий и предприятий теплом, водой, газом, защиты окружающей среды от антропогенного воздействия.

Факультет инженерно-экологических систем предназначен для подготовки специалистов с высшим образованием в области технических систем, обеспечивающих нормальную экологическую обстановку в зданиях, производственных сооружениях, населенных местах. В состав факультета входит семь кафедр: отопления, вентиляции и кондиционирования воздуха, теплогазоснабжения и охраны воздушного бассейна, водоснабжения, водоотведения и экологии, гидравлики, общей и строительной физики, химии. На кафедрах регулярно организуются секции научно-технических конференций СПбГАСУ, на которых сотрудники кафедр, докторанты и аспиранты выступают со своими научными работами. Сотрудники ИИЭС принимают активное участие в международных и др. конференциях.

Факультет инженерно-экологических систем готовит специалистов не только для РФ и СНГ, но и для многих зарубежных стран. ФИЭС имеет договор о сотрудничестве с Политехническим институтом г. Миккели (Финляндия). Значительная работа по сотрудничеству проводится с техническими университетами Польши. С университетом г. Кошалина ведется научная работа по внедрению микропро-



Где можно сделать карьеру

230400 — Прикладная математика

- В аналитических отделах страховых и инвестиционных компаний;
- в проектных фирмах;
- в отделах программирования;
- в преподавательской деятельности.

270109 — Теплогазоснабжение и вентиляция

- В организациях, занимающихся разработкой проектной, проектно-исследовательской и проектно-сметной документации, монтажом, эксплуатацией и ремонтом систем теплогазоснабжения и газоснабжения городов, населенных мест, промышленных, гражданских и других объектов; систем отопления, вентиляции и кондиционирования воздуха; систем и установок по использованию вторичных энергоресурсов и очистке технологических и вентиляционных выбросов.

270112 — Водоснабжение и водоотведение

- В организациях, специализирующихся на разработке проектной документации, возведении сооружений, инженерных коммуникаций и санитарно-

технических систем; эксплуатации и ремонте систем водоснабжения и водоотведения, насосных станций, сооружений по водоподготовке и очистке бытовых и промышленных сточных вод; систем по рациональному использованию и охране водных ресурсов.

280101 — Безопасность жизнедеятельности в техносфере

- В качестве технического эксперта в коммерческой реализации и закупке систем защиты, новых проектных и конструкторских разработок, связанных с направлением специальности, с учетом знания конъюнктуры рынка и проведением маркетинговых работ на рынке сбыта;
- в службах и комиссиях, занимающихся инспекцией и аудиторскими проверками промышленных предприятий;
- в государственных службах, ведающих экологической и производственной безопасностью, защитой в чрезвычайных ситуациях;
- работа в качестве преподавателя курса «Безопасность жизнедеятельности».

Автомобильно-дорожный факультет

Направление подготовки:

- 190500** — Эксплуатация транспортных средств

Специальности:

- 190205** — Подъемно-транспортные, строительные, дорожные машины и оборудование
190601 — Автомобили и автомобильное хозяйство
190603 — Сервис транспортных и технологических машин и оборудования
190701 — Организация перевозок и управление на транспорте
190702 — Организация и безопасность движения
270113 — Механизация и автоматизация строительства
270201 — Мосты и транспортные тоннели
270205 — Автомобильные дороги и аэродромы

Декан: д.т.н., проф. Сергей Аркадьевич ЕВТЮКОВ

История автомобильно-дорожного факультета начинается 7 октября 1947 г., когда для подготовки инженеров-дорожников и мостовиков из Московского автомобильно-дорожного института (МАДИ) в ЛИСИ (СПбГАСУ) была переведена группа студентов из 120 человек.

образовательный Центр безопасности дорожного движения и технической экспертизы и автошкола.

Факультет обладает современной научно-технической и учебно-методической базой, что позволяет на высоком уровне вести учебный процесс и заниматься решением актуальных научно-исследовательских проблем для нужд города, региона и всей страны. Кафедры имеют специализированные лаборатории, учебные классы, вычислительные комплексы.

На Северо-Западе России каждое предприятие автотранспорта, строительной и дорожной техники, проектирования, строительства и эксплуатации автомобильных дорог и мостов, органы административного управления имеют в своем штате наших выпускников. Среди них — директор ГУ «Управления автомобильных дорог Ленинградской области» («Ленавтодор») А. И. Пужливый, вице-губернатор Ленинградской области Н. И. Пасяда, генеральный директор ведущей проектной организации ЗАО «Петербург-Дорсервис» И. А. Пичугов, заместитель генерального директора этой же компании Е. П. Медрес.

Где можно сделать карьеру

190205 — Подъемно-транспортные, строительные, дорожные машины и оборудование

- На предприятиях строительной индустрии, коммунального хозяйства, в дорожных организациях, на машиностроительных заводах.

190601 — Автомобили и автомобильное хозяйство

- В конструкторско-технологических и научных организациях;
- на автотранспортных и авторемонтных предприятиях, в автосервисе, фирменных и дилерских центрах автомобильных и ремонтных заводов, маркетинговых и транспортно-экспедиционных службах;
- в системе материально-технического обеспечения, оптовой и розничной торговли транспортной техникой, запасными частями, комплектующими изделиями и материалами, необходимыми в эксплуатации.

190603 — Сервис транспортных и технологических машин и оборудования

- На предприятиях сервиса и фирменного обслуживания, станциях технического обслуживания;
- на лизинговых, дилерских, дистрибуторных предприятиях;
- на предприятиях товаропроводящей сети сервиса, в аудиторских, сертификационных и лицензионных службах;
- в проектно-технических и научных организациях.

190701 — Организация перевозок и управление на транспорте

- В региональных системах товародвижения и перевозки пассажиров;
- в производственных и сбытовых фирмах, в транспортно-экспедиционных организациях;
- в региональных органах управления транспортом и государственной транспортной инспекции.

190702 — Организация и безопасность движения

- В службах, занимающихся проектированием и организацией дорожного движения в городах и на автомобильных дорогах; в научно-исследовательских организациях, изучающих безопасность автомобилей;
- в автошколах, центрах по сертификации автомобилей.

270113 — Механизация и автоматизация строительства

- В организациях и фирмах, отделах и подразделениях, занимающихся эксплуатацией, монтажом (демонтажом), наладкой машин, технологических линий, механического и электрического оборудования и инструмента, систем автоматики и робототехники при строительстве и реконструкции зданий, сооружений, коммуникаций, инженерно-экологических систем, производстве строительных материалов, изделий и конструкций.

270201 — Мосты и транспортные тоннели

- На предприятиях заводского изготовления мостовых и тоннельных конструкций;
- в организациях по проектированию и строительству мостов и транспортных тоннелей;
- в службах по испытанию, содержанию, ремонту, реконструкции и усилению мостов и транспортных тоннелей

270205 — Автомобильные дороги и аэродромы

- На предприятиях по производству дорожно-строительных материалов, изделий и конструкций;
- в организациях, специализирующихся на строительстве автомобильных и городских дорог и улиц, аэродромов, транспортных сооружений, инженерных коммуникаций, на содержании, ремонте и реконструкции автомобильных дорог, аэродромов и других объектов дорожного и аэродромного комплексов



175 лет

ЗА СТРОИТЕЛЬНЫЕ КАДРЫ СПБГАСУ



Спецвыпуск

Факультет городского строительства и жилищно-коммунального хозяйства

Специальности:

- 120303** — Городской кадастр
- 230400** — Прикладная математика
- 270105** — Городское строительство и хозяйство
- 270115** — Экспертиза и управление недвижимостью

Декан: д.т.н., проф. Сергей Алексеевич БОЛОТИН

Приоритетным направлением в работе факультета является профессиональная подготовка специалистов в области экспертизы и управления недвижимостью. Студенты выполняют лабораторные работы по комплексному определению качества обследуемых помещений с помощью современных приборов. За время обучения студенты изучают теоретические курсы по выбранной специальности и проходят практику в строительных организациях и управлениях Санкт-Петербурга и Ленинградской области — ЗАО «ЛенСпецСМУ», Корпорация «Строймонтаж», Нойдорф-Стрельна, Городское управление инвестиций и оценки недвижимости (ГУИОН).

Факультет располагает тремя лабораториями и двумя компьютерными

Предшественниками ФГС и ЖКХ были в 1930-е гг. факультет коммунального строительства и Высшие коммунальные курсы для руководящих работников коммунального хозяйства, а вуз на протяжении десяти лет именовался Институтом инженеров коммунального строительства. ФГС и ЖКХ вновь открыт в 2006 г.

классами, современным электронным оборудованием для комплекса лабораторных работ по технической оценке недвижимости. В перспективные планы факультета входит создание новой специальности — прикладная геодезия, которая даст кафедре геодезии более высокий статус — выпускающей.



Где можно сделать карьеру

120303 — Городской кадастр

- В системе органов и организаций, занимающихся работой по совершенствованию системы землепользования и землеустройства, созданием условий для рационального и экономически обоснованного использования территорий, ведением государственного земельного кадастра, учетом, регистрацией и оценкой земли и недвижимости, проведением землеустройства и кадастровых съемок городских территорий, государственным контролем за использованием и охраной земель населенных пунктов, осуществлением мониторинга земель, операций с землей и недвижимостью.

230400 — Прикладная математика

- В аналитических отделах страховых и инвестиционных компаний;
- в проектных фирмах, в качестве специалистов по программному обеспечению и по методам математического моделирования экологических задач;
- в преподавательской деятельности.

270105 — Городское строительство и хозяйство

- В структурах государственной, городской и районной администрации: комитетах по управлению имуществом, имущественных фондах, земельных комитетах, комитетах по вопросам архитектуры и градостроительства, инвестиционных комитетах, комитетах экономики и финансов, комитетах по управлению городским хозяйством, в муниципальных эксплуатационных службах и отделах капитального строительства.

270115 — Экспертиза и управление недвижимостью

- в агентствах недвижимости;
- в государственных органах оценки, регистрации, учета и инвентаризации собственности в эксплуатационных организациях жилищно-коммунального хозяйства;
- в строительных организациях.

Факультет экономики и управления

Специальности:

- 080502** — Экономика и управление на предприятии строительства
- 080507** — Менеджмент организации

Декан: д.э.н., доц. Александр Петрович ДОЛГОВ

Основная задача экономики и менеджмента — рациональное распределение и эффективное использование ограниченных ресурсов в интересах всего общества. Переход России на рыночные отношения потребовал подготовки экономистов и менеджеров нового поколения, которые должны уметь быстро адаптироваться, анализировать меняющуюся социально-экономическую обстановку, прогнозировать последствия этих изменений и принимать эффективные управленческие и хозяйственные решения, планировать производственно-коммерческую деятельность своей компании, оценивать эффективность инвестиций, создавать структуру управления, решать задачи оптимизации производственного процесса, вести внешнеэкономическую деятельность и маркетинговые исследования, управлять персоналом.

Факультет экономики и управления продолжил традиции экономического факультета, существовавшего в 1930–1937 гг. В современном виде ФЭУ возрожден в 1999 г., что было продиктовано необходимостью подготовки квалифицированных экономических кадров для развивающейся строительной индустрии России.

В состав факультета входят одиннадцать кафедр: экономики строительства; управления; экономической теории; финансов, анализа и учета; политологии; истории; философии; практической психологии; иностранных языков; русского языка; физического воспитания.

Выпускники факультета являются специалистами высокого уровня, которые активно востребованы на рынке труда Санкт-Петербурга и других регионов России. Они работают в системе государственных и региональных органов управления, в органах управления строительством, в таких известных российских и зарубежных строительных компаниях, как ЗАО УКСХ «Эталон-ЛенСпецСМУ», Корпорация «Строймонтаж», Jensen Group, Skanska, NCC International Oy и др.

Где можно сделать карьеру

080502 — Экономика и управление на предприятии строительства

- На государственных и муниципальных предприятиях, в коммерческих организациях, акционерных обществах и объединениях строительного профиля;
- в органах управления строительством;
- в маркетинговых службах строительных и торговых фирм и других организациях, где требуются знания экономики строительства и строительных предприятий;
- на предприятиях и в организациях информационного обеспечения транспортно-технологических систем;
- в системе государственных и региональных органов, занимающихся со-

ставлением кадастра и планированием использования природных ресурсов;
- в организациях, проводящих аналитическую, маркетинговую, аудиторскую, проектно-экономическую, исследовательскую работу по рациональному и эффективному управлению в техносфере.

080507 — Менеджмент организации

- На государственных предприятиях, в акционерных обществах и частных фирмах строительного профиля;
- в научно-производственных объединениях, конструкторских и проектных организациях;
- в органах государственного управления экономикой, производством и социальной инфраструктурой.

Служба содействия трудоустройству студентов и выпускников СПБГАСУ

С января 2004 г. в университете работает Служба содействия трудоустройству студентов и выпускников СПБГАСУ. Основная цель службы — содействие постоянному и временному трудоустройству студентов и выпускников в ведущих коммерческих и государственных компаниях Санкт-Петербурга и других городов.

Служба взаимодействует с общественными организациями, органами власти, работодателями, различными предприятиями, строительными организациями Санкт-Петербурга и регионов Российской Федерации и осуществляет информационную поддержку, организует студенческие практики с последующим трудоустройством. Службой проводятся Ярмарки вакансий для студентов и выпускников СПБГАСУ. Подобный способ поиска работы эффективен, прежде всего, для учащейся молодежи.

На Ярмарке вакансий студенты и выпускники университета имеют возможность:

- познакомиться с компаниями, принимающими на работу молодых специалистов;

- выбрать место для стажировки, преддипломной практики, будущей работы или работы на лето;
- оставить свое резюме сразу в нескольких компаниях и пройти собеседование с представителями кадровых служб;
- получить из первых рук объективную информацию о рынке труда.

За последние годы наблюдается постоянно возрастающий интерес работодателей к нашим студентам и выпускникам, увеличивается число заявок работодателей, что говорит о высоком уровне профессиональной подготовки наших специалистов. За время деятельности службой были предоставлены специалисты более чем для 200 ведущих организаций, создан банк вакансий и банк резюме. Сегодня работодатель заинтересован в привлечении на вакантные места не только «готовых» специалистов, но и студентов старших курсов. Среди наших партнеров-работодателей такие организации, как: ООО «Промышленно-строительная группа ЛСР», ЗАО «ЛенСпецСМУ», ГУП «Водоканал Санкт-Петербурга» и др.





Факультет безотрывных форм обучения

заочное и очно-заочное (вечернее) отделение

Специальности:

- 080502 — Экономика и управление на предприятии
- 190601 — Автомобили и автомобильное хозяйство
- 190701 — Организация перевозок и управление на транспорте
- 270102 — Промышленное и гражданское строительство
- 270109 — Теплогасоснабжение и вентиляция
- 270112 — Водоснабжение и водоотведение
- 270115 — Экспертиза и управление недвижимостью
- 270205 — Автомобильные дороги и аэродромы

Декан: к.т.н., доц. Петр Борисович КУКСА

Факультет безотрывных форм обучения создан в ЛИСИ в апреле 1998 г. в результате объединения вечернего и заочного факультетов. Отделение заочного обучения, открыто при ЛИИКС (СПбГАСУ) в 1932 г., вечерняя форма обучения введена в ЛИСИ с 1955 г.

шимся студентам ФБФО по месту работы предоставляется оплачиваемый учебный отпуск. ФБФО предоставляет также возможность студентам очной формы обучения нашего или другого вуза параллельно с текущей учебной получать еще одно высшее образование.

На факультете безотрывных форм обучения осуществляется подготовка специалистов по сокращенным и ускоренным программам. Продолжительность обучения по сокращенным программам (заочная форма обучения) составляет 4 года (для лиц, имеющих высшее профессиональное образование), по ускоренным программам (очно-заочная форма обучения) — 3,5 года (для лиц, имеющих среднее профессиональное образование соответствующего профиля или высшее профессиональное образование). Ускоренное и сокращенное обучение проводится на договорной основе. По нормативам Федерального агентства по образованию РФ все практики, предусмотренные очным обучением, проводятся и на вечерней, и на заочной форме. Чаще всего студенты ФБФО работают и учатся по одной и той же специальности. В таких случаях, по усмотрению кафедры, практика может засчитываться автоматически.

Факультет безотрывных форм обучения самый многочисленный в университете. По ускоренным программам для специалистов, получающих второе высшее образование или первое высшее образование после окончания техникума, сейчас обучаются более 2.000 человек.

Основным видом учебных занятий для них является самостоятельная работа с учебной и методической литературой. На каждом курсе для студентов заочной формы обучения проводятся по две лабораторно-экзаменационной сессии. В процессе сессий студенты слушают лекции, выполняют лабораторные и расчетно-графические работы, получают консультации, сдают зачеты и экзамены. На время лабораторно-экзаменационных сессий успешно обучаю-

Международная деятельность



Международная деятельность Университета осуществляется по прямым договорам с профильными зарубежными вузами и научными центрами. СПбГАСУ имеет 35 долгосрочных договоров о сотрудничестве с вузами 12 стран мира: Германия, Франция, Финляндия, Дания, Польша, Китай и др. Эти договоры предусматривают обмен (прохождение практик) студентами, аспирантами, стажерами, профессорами и научными работниками, включенное обучение студентов в вузах-партнерах, реализацию совместных научных программ и проектов, по результатам которых ученые университета совместно с зарубежными партнерами публикуют монографии и научные статьи, учебники и учебные пособия. В соответствии с договорами о сотрудничестве и в СПбГАСУ по обмену обучаются студенты из Германии, Франции, Финляндии и др.

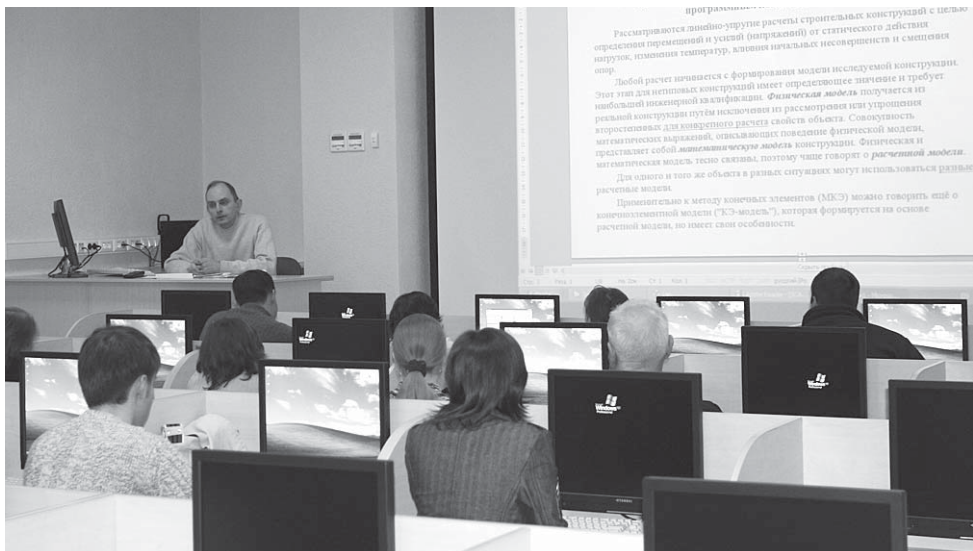
Университет участвует в финляндско-российской программе FIRST, цель которой — поддержка контактов между вузами России и Финляндии в рамках двустороннего студенческого обмена и финансируется финской стороной. В рамках этой программы студенты СПбГАСУ ежегодно проходят обучение в университетах прикладных наук Тампере, Миккели и Хяме.

Стало традицией участие СПбГАСУ в международном смотре лучших дипломных проектов по архитектуре, окружающей среде, территории и дизайну во Флоренции. Университет активно сотрудничает с представительствами иностранных государств в нашем городе, среди них — Британский Совет, Французский институт, немецкая служба академических обменов (DAAD), представительство программы Фулбрайт по обмену учеными, финансируемой правительством США.

На основании договора о сотрудничестве между нашим Университетом и высшими учебными заведениями Европы, при поддержке отдела международных связей,

летом 2007 года студенты СПбГАСУ посетили Германию, Францию, Финляндию, Польшу и Болгарию. Так в июне 11 студентов СПбГАСУ по приглашению Высшей школы города Кайзерслаутерна побывали в Германии с целью строительной производственно-ознакомительной практики. Другой группе студентов выпал шанс пройти языковые курсы в одной из старейших высших политехнических школ Франции — ESTR (EPF). Вместе с нашими студентами в группе проходили обучение студенты из США, Финляндии, Испании и других стран. В Польше наши студенты посетили строительные объекты, электростанцию и завод «Фиат», познакомились с музеями, архитектурой, достопримечательностями Кракова.

Осенью состоялось несколько рабочих встреч с зарубежными партнерами вуза. Так 6 ноября прошла встреча представителей университета и членов ассоциации METNET, занимающейся проблемами металлоконструкций, связанными с их установкой, реконструкцией, восстановлением, предупреждением аварийных ситуаций и т.д. Наряду с СПбГАСУ в ассоциацию входят представители вузов и научно-исследовательских центров более 20-ти стран мира: Финляндии, Швеции, Польши, Белоруссии, Украины и др. Целью данной встречи было формирование рабочего пакета для совместного проекта в области металлоконструкций «Baltic Sea», заявка на который будет подана в ЕС в феврале 2008 года. 7 ноября руководство вуза встретилось с партнерами из города Тампере (Финляндия) — представителями Университета прикладных наук, Технологического университета и Научно-исследовательского центра VTT. Обсуждалась возможность участия СПбГАСУ в совместном проекте по исследованию строительного рынка Санкт-Петербурга и Ленинградской области.



Второе высшее профессиональное образование

Контрактная (платная) форма обучения. Заочная (сокращенная)/Вечерняя (ускоренная)

В СПбГАСУ Вы можете получить второе высшее профессиональное образование на контрактной (платной) основе по сокращенной или ускоренной программе подготовки специалистов.

Требования к поступающим:

Заочная (сокращенная) форма обучения:

- высшее техническое образование;

Вечерняя (ускоренная) форма обучения:

- высшее профессиональное образование или среднее профессиональное
- образование соответствующего профиля

Лицам, имеющим среднее профессиональное образование, необходимо успешно пройти вступительные испытания в форме собеседования по следующим предметам:

- Математика («зачет» — «незачет»)
- Русский язык и литература («зачет» — «незачет»)
- Собеседование с деканом факультета безотрывных форм обучения.

Стоимость обучения на 1 курсе в 2007/08 учебном году по заочной (сокращенной) / вечерней (ускоренной) программе

Код специальности	Название специальности	Срок обучения (лет)		Стоимость 1-го семестра	
		заочная	вечерняя*	заочная	вечерняя
080502	Экономика и управление на предприятии	4	3,5*	17500,00	20000,00
270102	Промышленное и гражданское строительство	4	3,5*	20000,00	25000,00
190701	Организация перевозок и управление на а/т	X	3,5*	X	19000,00
270109	Теплогасоснабжение и вентиляция	X	3,5*	X	19000,00
270112	Водоснабжение и водоотведение	X	3,5*	X	19000,00

*Зачисление на вечернюю форму обучения производится только при условии комплектования групп (не менее 15 человек) на указанные в заявлении специальности.



175 лет

За СТРОИТЕЛЬНЫЕ КАДРЫ СПБГАСУ



Спецвыпуск

Итоги приема документов

на бюджетные места очной формы обучения в 2007 году

Факультет (направление, специальность)	План приема, чел.	Кол-во поданных заявлений	Конкурс по заявлениям чел./место	Проходной балл
Архитектурный				
Архитектура (направление)	50	483	9,6	35
Дизайн архитектурной среды	9	144	16	35
Реставрация и реконструкция архитектурного наследия	20	94	4,7	35
Строительный				
Строительство (направление)	20	33	1,65	18
Промышленное и гражданское строительство	124	575	4,6	19
Производство строительных материалов, изделий и конструкций	20	52	2,6	18
Проектирование зданий	15	135	9	20
Городского строительства и жилищно-коммунального хозяйства				
Городское строительство и хозяйство	19	57	3	18
Экспертиза и управление недвижимостью	20	142	7,1	20
Городской кадастр	17	67	3,94	19
Прикладная математика	19	42	2,2	12
Инженерно-экологических систем				
Теплогоснабжение и вентиляция	40	145	3,6	19
Водоснабжение и водоотведение	49	133	2,7	18
Безопасность жизнедеятельности в техносфере	10	23	2,3	18
Автомобильно-дорожный				
Эксплуатация транспортных средств (направление)	20	41	2	10
Автомобили и автомобильное хозяйство	20	87	4,35	13
Сервис транспортных и технологических машин и оборудования (автомобильный транспорт)	20	86	4,3	15
Организация перевозок и управление на автомобильном транспорте	25	127	5	18
Организация и безопасность движения	20	48	2,4	14
Автомобильные дороги и аэродромы	34	126	3,7	14
Мосты и транспортные тоннели	35	120	3,4	12
Подъемно-транспортные, строительные, дорожные машины и оборудование	20	44	2,2	11
Механизация и автоматизация строительства	20	50	2,5	12
Экономики и управления				
Менеджмент (направление)	20	80	4	-
Экономика и управление на предприятии (по отраслям)	35	596	17	20
Менеджмент организации	10	207	20,7	19
Всего по университету (очная форма обучения)	711	3737	5,6	-

Подготовительные курсы

Набор на подготовительные курсы СПБГАСУ ведется непрерывно с сентября по апрель. Курсы готовят слушателей к поступлению на все специальности университета и подразделяются на вечерние, дневные и заочные.

Даты начала занятий устанавливаются по мере комплектования учебных групп.

Справки по тел. (812)310-70-67 с 12:00 до 18:00 ежедневно, кроме субботы и воскресенья.
www.spbgasu.ru

Получить высокий балл не проблема!

Начни подготовку к ЕГЭ по русскому языку с самой трудной части С, а преподаватели-эксперты Центра тестирования

помогут тебе в этом. Центр русского языка СПБГАСУ
Тел.: 490-24-86, 490-24-85

Уже в мае вы можете стать студентом СПБГАСУ!

Контрактная (платная) форма обучения

В СПБГАСУ вы можете учиться на контрактной (платной) основе по программам подготовки специалистов на любом факультете Университета по дневной, вечерней или заочной форме.

Требования к поступающим:

- среднее (полное) общее или среднее профессиональное образование
- успешное прохождение вступительных испытаний в форме собеседования по следующим предметам:

Технические специальности:

Математика («зачет»-«незачет»),
Русский язык и литература («зачет»-«незачет»).

Поступающие, не прошедшие по конкурсу на места, финансируемые из госбюджета, могут быть зачислены по результатам вступительных испытаний.

Архитектура
Дизайн архитектурной среды

Реставрация и реконструкция архитектурного наследия:

По результатам вступительных испытаний на места, финансируемые из госбюджета.

Если вы хотите поступить на контрактную (платную) форму обучения, обращайтесь в **Центр платных образовательных услуг СПБГАСУ** (каб. 120, 121).

После успешного прохождения вступительных испытаний (собеседований) и оплаты первого семестра обучения в сроки указанные в договоре издается приказ о зачислении Вас в студенты.

Размер оплаты обучения определяется согласно договору. Оплата производится по семестрам.

По окончании университета студентам, обучающимся на контрактной (платной) основе, выдается диплом о высшем образовании государственного образца.

Все студенты университета пользуются библиотекой и материально-техническими сред-

ствами обучения на общих основаниях.

Студенты дневной формы обучения пользуются правом отсрочки от армии.

Иногородные студенты обеспечиваются общежитием при наличии свободных мест. Предоставление общежития студентам контрактного обучения происходит после заселения студентов, зачисленных на места, финансируемые из госбюджета. Оплата проживания в общежитии в стоимость обучения не входит.

Прием документов, заключение договоров, запись на собеседование для поступления на контрактную форму обучения производится в Центре платных образовательных услуг (к. 120, 121) для абитуриентов очного (дневного) отделения с 14 мая по 23 августа 2008 года, для абитуриентов заочного отделения с 15 августа по 21 сентября 2008 года.

Прием документов будет производиться при наличии свободных мест на выбранную специальность.

Стоимость обучения на 1 курсе в 2007/08 учебном году:

№ спец-ти	Название специальности	Срок обучения		Ст-ть обучения 1-го семестра (руб)	
		ОФО*	ЗФО**	ОФО*	ЗФО**
Автомобильно-дорожный факультет					
190500	Эксплуатация транспортных средств (бакалавр)	4	-	32500,00	-
190601	Автомобили и автомобильное хозяйство	5	6	32500,00	16000,00
190701	Организация перевозок и управление на автомобильном транспорте	5	-	32500,00	
270205	Автомобильные дороги и аэродромы	5	6	28750,00	16000,00
190702	Организация и безопасность движения	5		32500,00	
190603	Сервис транспортных и технологических машин и оборудования (автомобильный транспорт)	5		32500,00	
270201	Мосты и транспортные тоннели	5		28750,00	
270113	Механизация и автоматизация строительства	5		27500,00	
190205	Подъемно-транспортные, строительные, дорожные машины и оборудование	5	6	27500,00	16000,00
Архитектурный факультет					
270301	Архитектура	6		60000,00	
270302	Дизайн архитектурной среды	6		60000,00	
270303	Реставрация и реконструкция архитектурного наследия	6		45000,00	
Строительный факультет					
270100	Строительство (бакалавр)	4		32500,00	
270102	Промышленное и гражданское строительство	5	6	32500,00	20000,00
270106	Производство строительных материалов, изделий и конструкций	5		28750,00	
270114	Проектирование зданий	5,5		45000,00	
Факультет городского строительства и ЖКХ					
120303	Городской кадастр	5		28750,00	
270105	Городское строительство и хозяйство	5		32500,00	
230401	Прикладная математика	5		22500,00	
270115	Экспертиза и управление недвижимостью	5	6	32500,00	16000,00
Факультет инженерно-экологических систем					
270112	Водоснабжение и водоотведение	5	6	28750,00	16000,00
270109	Теплогоснабжение и вентиляция	5	6	28750,00	16000,00
280101	Безопасность жизнедеятельности в техносфере	5		22500,00	
Факультет Экономики и Управления					
080500	Менеджмент (бакалавр)	4		32500,00	
080502	Экономика и управление на предприятии (по отраслям)	5	6	32500,00	17500,00
080507	Менеджмент организации	5		32500,00	

* ОФО — очная форма обучения (дневная)

** ЗФО — заочная форма обучения

Тел.: (812)316-45-14, 316-36-34

http://www.spbgasu.ru; e-mail:edcenter@spbgasu.ru



Студенческий клуб «Кирпич»

Танцевальная группа «Made'Ира»

Танцевальный коллектив «Made'Ира» организован в 2003 году. Коллектив старается работать в разных стилях и направлениях R'N'B', фанк, модерн, но в основном это, конечно, хип-хоп. Коллектив принимает участие в городских студенческих фестивалях, выступают на танцевальных площадках города и, как правило, не пропускает ни одного мероприятия в Университете, будь то концерт, очередной этап университетской лиги КВН, конкурс «Мисс ГАСУ» или любое другое торжественное событие. Много раз этот талантливый коллектив выступал и на мероприятиях городского уровня, был награжден дипломами участников III и V Фестиваля «Арт-студия», VII открытого фестиваля молодежного движения хип-хоп «Январский проект», Фестиваля современного танца «Виват, Санкт-Петербург!», X, XI и XII Санкт-Петербургского открытого хип-хоп



фестиваля «Майская тусовка», причем на X даже вошел в полуфинал.

«Made'Ира» — идеальное место для тех, кто решил с помощью танцев изменить свою жизнь, внести в неё что-то новое и интересное, для тех, кто хочет найти новых друзей, уверенно почувствовать себя на любых танцплощадках.

Фотостудия

В октябре 2006 года на базе студенческого клуба «Кирпич» возобновила свою работу фотостудия СПБГАСУ. Занятия проводятся в профессионально оснащенной студии, их ведут опытные фотохудожники, участники многочисленных выставок и проектов. Занятия в студии помогают способным студентам, решившим посвятить свой досуг фотомастерству, понимать и любить искусство, видеть и чувствовать прекрасное. В программу занятий входит история фотографии, базовый курс техники фотосъемки, глубокое изучение композиции, построения кадра и специфики создания фотообраза. Изучение этих дисциплин способствует развитию вкуса, зрительной грамотности и «панорамного зрения», чувства перспективы, цвета и светотени, на-



конец, объединяет единомышленников — поклонников искусства «светописи».

Проявить таланты и вынести свои работы на суд широкой публики студенты могут, приняв участие во многочисленных фотоконкурсах, проводимых университетом как самостоятельно, так и совместно со строительным холдингом «ЛенСпецСМУ».

Шутка + шутка = КВН

Плохое настроение и серые, невеселые мысли можно легко отодвинуть на второй, а-то и третий план, побывав на любом выступлении университетской лиги КВН СПБГАСУ. В нее входят команды: «Экономика», «Общежитие», «Смешарики», «Подорожник», «Проводка», «ГАСУ», «ГАСУ-Дубль» и др. Все команды уникальны и по-своему интересны. Они различны по количеству участников, манере ведения игры и стилю шуток, но схожи в одном: они любят КВН, имеют острый ум, неисчерпаемый запас шуток и позитивный жизненный настрой, которым щедро делятся с нами каждый раз, выступая со сцены клуба веселых и находчивых. Шутки, шутки и только шутки!

КВН — очень сложный жанр, сравнить который можно, пожалуй, только с состязанием интеллектуалов. Ведь придумать хорошую шутку невероятно сложно. А казёновский сценарий должен представлять собой сплошной репризный ряд.

В общем, шутка — штука серьезная. Всем командам КВН СПБГАСУ новых побед и новых шуток!



Театральная студия «Однажды»

1 ноября 2006 года в СПБГАСУ возникла театральная студия «Однажды». Здесь студийцы осваивают основы сценической речи, работают со словом на прозаическом и стихотворном материале, создают эстрадные номера, монологи, скетчи, миниатюры, спектакли.

Первым сценическим опытом студии в Университете стало выступление на новогоднем капустнике с номером «Морковки на снегу». А в первоапрельском капустнике участники «Однажды» показали «Дурацкий рэп», созданный из скороговорок, используемых в речевых тренингах студии, и музыки в стиле рэп.

В сентябре 2007 года театральная студия «Однажды» открыла новый сезон! Коллектив с радостью ждет всех любящих театр, сцену и творчество, ведь оно необходимо в любом деле!



Спорт в СПБГАСУ

Автомобильный спорт

Развитие автомобильного спорта в СПБГАСУ началось в 1975 году, когда трое энтузиастов — Стас Шустичкий, Василий Сербин и Александр Ганжерли — создали секцию автотранспорта и в 1986 году на ее базе было организовано отделение автомобильного спорта. Сейчас около 150 студентов изучают правила соревнований по автоспорту, принимают участие в их подготовке и проведении, знакомятся с техническими требованиями к спортивным автомобилям и готовят технику к состязаниям. Многие студенты, занимавшиеся на отделении автомобильного спорта, стали высококлассными специалистами по подготовке спортив-



ной техники, организации и проведению соревнований по автомобильным видам спорта и участию в них.

Бальные танцы

Уже несколько лет в СПБГАСУ под руководством К. П. Бакешина существует и развивается отделение бальных танцев, которые, пожалуй, являются одним из самых красивых и элегантных видов спорта. По словам Константина Петровича, для желающих заниматься этим эффективным и одновременно очень тяжелым спортом в нашем Университете существуют группы для спортсменов разного уровня подготовки. Первая группа — для новичков и тех, кто хочет заниматься танцами для себя, вторая — для людей, ранее занимавшихся бальными танцами, которые хотят повысить свое мастерство. Именно эти ребята представляют СПБГАСУ на межвузовских и международных соревнованиях, где выступают с великолепными, яркими показательными программами. Количество желающих заниматься бальными танцами растет с каждым днем. «Студенты занимаются у нас как классическими танцами (вальс, европейские танцы), так и латинскими», — рассказывает Константин Петрович.



Бокс

«Далеко не каждый может заниматься этим видом спорта, — объясняет руководитель отделения бокса СПБГАСУ К. П. Бакешин. — Занятия боксом сопряжены с болевыми ощущениями, огромной нагрузкой и требуют выносливости и упорства. К тому же студентам довольно сложно совмещать учебу с регулярными занятиями. Но, несмотря на это, успехи молодых бойцов СПБГАСУ радуют. Так, в прошлом году наши ребята очень успешно выступили в БГУ на турнире, посвященном памяти А. И. Гурецкого. Победителем турнира стал наш студент Сергей Тен. Порадовало нас и проведенное в конце прошлого года открытое первенство по боксу, посвященное 175-летию СПБГАСУ. Все победители — студенты



СПБГАСУ! Мы гордимся достижениями наших боксеров и уверены в их будущих победах!»

Художественная гимнастика

Художественная гимнастика по праву считается одним из самых красивых и зрелищных видов спорта. Хотя это исключительно женский вид спорта, у него не меньше поклонников, чем у любого другого. В нашем Университете команда по художественной гимнастике существует уже около трех лет. Цель работы всех ее участников — продвижение этого вида спорта среди молодежи — как профессионалов, так и непрофессионалов.

Сейчас в СПБГАСУ имеется две команды 1-го и 2-го разрядов. Для человека, занимающегося гимнастикой, очень важно развивать в себе креативность и творческое мышление. Это помогает создавать оригинальные номера, нечто абсолютно новое, что, бесспорно, имеет успех. Уже не первый год гимнастки СПБГАСУ радуют нас своими победами, неизменно за-



нимая призовые места в чемпионатах вузов Санкт-Петербурга по художественной гимнастике! Желаем им дальнейших успехов и новых побед!