

2025

# ПАМЯТКА ПЕРВОКУРСНИКА

**Санкт-Петербургский государственный  
архитектурно-строительный университет**



# СОДЕРЖАНИЕ

- Руководство университета
- Структура университета
- Нормативные документы
- Основные документы студента
- Пропуск в университет
- Общежитие СПбГАСУ
- Медицинский учет
- Военский учет
- Льготный проездной
- Служба платных образовательных услуг
- Иностранцы студенты
- Стипендия и материальная помощь
- Именная стипендия СПбГАСУ
- Учебный процесс
- Учебные корпуса университета
- Электронная информационно-образовательная среда
- Научно-техническая библиотека
- Научная деятельность
- Международная деятельность
- Планирование карьеры обучающихся
- Дополнительное профессиональное образование
- Внеучебная деятельность
- Психологическое сопровождение обучающихся
- Копицентр
- Столовая, кафе



# РУКОВОДСТВО УНИВЕРСИТЕТА



Ректор  
**Рыбнов Евгений Иванович**



Первый проректор  
**Головина  
Светлана Геннадьевна**



Проректор  
по экономике и финансам  
**Дружинина  
Елизавета Витальевна**



Проректор  
по научной  
деятельности  
**Королев Евгений  
Валерьевич**



Проректор  
по образовательной  
деятельности  
**Михайлов  
Сергей Владимирович**



Проректор  
по инженерно-строительным вопросам  
**Кондрашкин  
Евгений Егорович**



Проректор  
по молодёжной  
политике  
**Малютина Марина  
Викторовна**



Проректор  
по дополнительному  
образованию  
**Виноградова  
Виктория Витальевна**



Проректор  
по безопасности  
и административно-хозяйственной работе  
**Соловьёв  
Владимир Павлович**

# СТРУКТУРА УНИВЕРСИТЕТА

**Ректорат** – орган управления вузом, возглавляемый ректором и включающий проректоров, каждый из которых руководит определённым направлением деятельности.

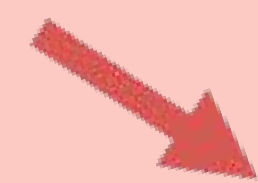
## Факультет

административное структурное подразделение вуза, объединяющее кафедры смежных специальностей. Факультет возглавляет декан факультета.

## Деканат

административно-управленческая структура факультета, обеспечивающая организацию учебного процесса, взаимодействие со студентами и преподавателями, решение вопросов методической и воспитательной работы. Возглавляется деканом.

? **Организационные вопросы**

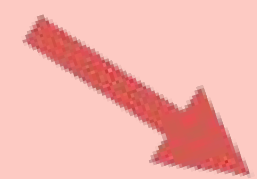


**Обращайся в деканат !**

## Кафедра

объединяет преподавателей определенной специальности или научной дисциплины. Кафедру возглавляет заведующий кафедрой.

? **Вопросы по предмету**



**Обращайся на кафедру !**



**Факультеты и кафедры**  
**на сайте СПбГАСУ**



# СТРУКТУРА ФАКУЛЬТЕТОВ СПбГАСУ

## Автомобильно-дорожный факультет

### Кафедры:

- Наземных транспортно-технологических машин
- Технической эксплуатации транспортных средств
- Транспортных систем и дорожно-мостового строительства

## Архитектурный факультет

### Кафедры:

- Архитектурного и градостроительного наследия
- Архитектурного проектирования
- Градостроительства
- Дизайна архитектурной среды
- Истории и теории архитектуры
- Ландшафтной архитектуры
- Начертательной геометрии и инженерной графики
- Рисунка

## Строительный факультет

### Кафедры:

- Архитектурно-строительных конструкций
- Геотехники
- Железобетонных и каменных конструкций
- Металлических и деревянных конструкций
- Организации строительства
- Строительной механики
- Технологии строительного производства
- Технологии строительных материалов и метрологии
- Техносферной безопасности

## Факультет инженерной экологии и городского хозяйства

### Кафедры:

- Водопользования и экологии
- Геодезии, землеустройства и кадастров
- Математики
- Строительной физики, электроэнергетики и электротехники
- Теплогазоснабжения и вентиляции
- Технологий информационного и математического моделирования

## Факультет судебных экспертиз и права в строительстве и на транспорте

### Кафедры:

- Правового регулирования градостроительной деятельности и транспорта
- Правоведения
- Судебных экспертиз

## Факультет экономики и управления

### Кафедры:

- Истории и философии
- Межкультурной коммуникации
- Менеджмента в строительстве
- Экономической безопасности
- Экономики строительства и ЖКХ

## Факультет безотрывных форм обучения

## Факультет дополнительного образования

# АВТОМОБИЛЬНО-ДОРОЖНЫЙ ФАКУЛЬТЕТ



Декан факультета  
**Зазыкин Андрей Вячеславович**



Заместитель декана  
по учебной работе  
**Балашова Ольга Алексеевна**



Заместитель декана  
по научной работе  
**Литвин Роман Андреевич**



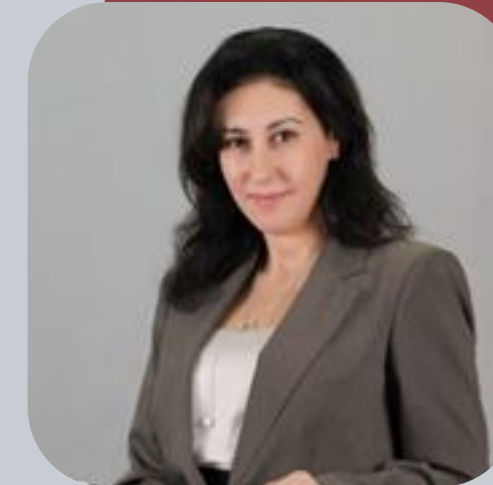
Заместитель декана  
по воспитательной работе  
**Мешечко Татьяна Анатольевна**

## ДЕКАНАТ АДФ

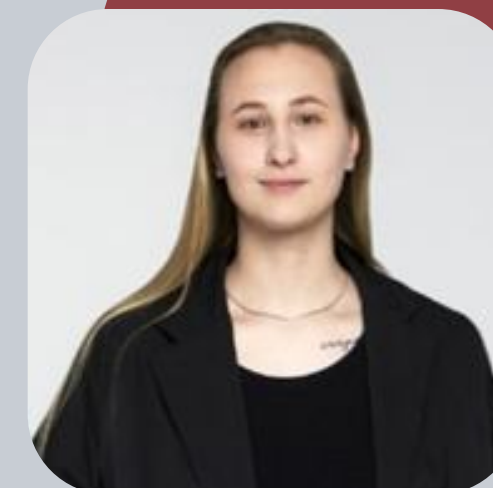
Курляндская ул., д. 2/5, каб. 102/К

Тел.: (812) 251-93-61 – декан, (812) 575-05-12 – зам.  
декана, (812) 575-01-82 – диспетчеры

E-mail: [faat@spbgasu.ru](mailto:faat@spbgasu.ru)



Заместитель декана  
по профориентационной работе  
**Малихина Олеся Владимировна**



И.о. председателя студсовета  
факультета  
**Ветрова Виктория Валерьевна**



# АРХИТЕКТУРНЫЙ ФАКУЛЬТЕТ



И.о. декана факультета  
**Суровенков Андрей Викторович**



Заместитель декана  
по учебной работе  
**Аксенова Зоя Леонидовна**



Заместитель декана  
по учебной работе  
**Войцеховская Елена Геннадьевна**



Заместитель декана  
по воспитательной работе  
**Бойцова Дарья Владимировна**



Заместитель декана  
по профориентационной работе  
**Фёдоров Олег Павлович**



Заместитель декана  
по научной работе  
**Золотарёва Милена Владимировна**



И.о. председателя студсовета  
факультета  
**Козлова Екатерина Витальевна**

## ДЕКАНАТ АФ

2-я Красноармейская ул., д.4, каб. 612/С – 614/С

Тел.: (812) 575-05-08

E-mail: [farch@spbgasu.ru](mailto:farch@spbgasu.ru)

ВКонтакте: [vk.com/dekanataf](https://vk.com/dekanataf)



# СТРОИТЕЛЬНЫЙ ФАКУЛЬТЕТ



Декан факультета  
Никулин Андрей Николаевич



Заместитель декана  
по учебной работе  
Лазурина Мария Александровна



Заместитель декана  
по учебной работе  
Новожилова Анна Викторовна



Заместитель декана  
по воспитательной работе  
Царенко Анна Алексеевна

## ДЕКАНАТ СФ

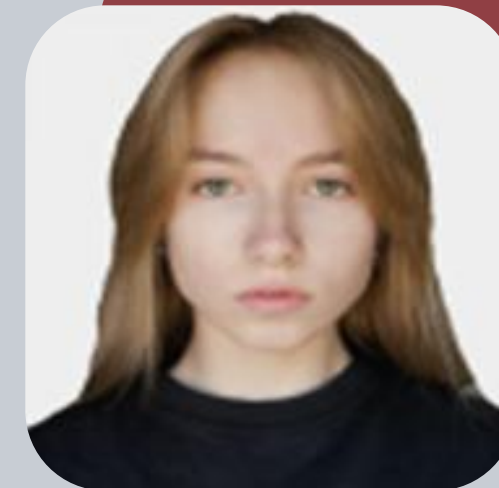
2-я Красноармейская ул., д.4, каб. 518/С – 520/С  
Тел.: (812) 316-30-45  
E-mail: [sf@spbgasu.ru](mailto:sf@spbgasu.ru)



Заместитель декана  
по профориентационной работе  
Бовтеев Сергей Владимирович



Заместитель декана  
по научной работе  
Пастух Ольга Александровна



И.о. председателя студсовета  
факультета  
Семенова Софья Сергеевна



# ФАКУЛЬТЕТ ИНЖЕНЕРНОЙ ЭКОЛОГИИ И ГОРОДСКОГО ХОЗЯЙСТВА



Декан факультета  
Ульрих Дмитрий Владимирович



Заместитель декана  
по учебной работе  
Брюхов Михаил Николаевич



Заместитель декана  
по научной работе  
Наместников Алексей Михайлович



Заместитель декана  
по воспитательной работе  
Самодолов Александр Павлович



Заместитель декана  
по профориентационной работе  
Самодолова Олеся Александровна

## ДЕКАНАТ ФИЭиГХ

2-я Красноармейская ул., д.4 каб. 325/С, 329/С

Тел.: (812) 316-35-10

E-mail: [fiagh@spbgasu.ru](mailto:fiagh@spbgasu.ru)



# ФАКУЛЬТЕТ СУДЕБНЫХ ЭКСПЕРТИЗ И ПРАВА В СТРОИТЕЛЬСТВЕ И НА ТРАНСПОРТЕ



Декан факультета  
Иванов Дмитрий Валерьевич



Заместитель декана  
по учебной работе  
Иванова Елена Сергеевна



Заместитель декана  
по научной работе  
Бондарчук Марина Игоревна



Заместитель декана  
по профорientационной работе  
Сапожникова  
Маргарита Александровна



Заместитель декана  
по воспитательной работе  
Карнаухова Оксана Геннадьевна



И.о. председателя студсовета  
факультета  
Парфенова Анастасия Максимовна

## ДЕКАНАТ ФСЭиПСТ

2-я Красноармейская ул., д. 5, каб. 303/5

Тел.: (812) 575-16-74

E-mail: [fsep@spbgasu.ru](mailto:fsep@spbgasu.ru)





# ФАКУЛЬТЕТ ЭКОНОМИКИ И УПРАВЛЕНИЯ



Декан факультета  
Токунова Галина Фёдоровна



Заместитель декана  
по учебной работе  
Бочкарёва Ольга Юрьевна



Заместитель декана  
по научной работе  
Цветков Юрий Александрович



Заместитель декана  
по воспитательной работе  
Егорова Марина Сергеевна



Заместитель декана  
по профориентационной работе  
Таранов Артемий Игоревич



Председатель студсовета  
факультета  
Чемакина Арина Дмитриевна

## ДЕКАНАТ ФЭУ

2-я Красноармейская ул., д.4, каб. 413/С – 415/С

Тел.: (812) 316-48-66

E-mail: [feu@spbgasu.ru](mailto:feu@spbgasu.ru)



# ФАКУЛЬТЕТ БЕЗОТРЫВНЫХ ФОРМ ОБУЧЕНИЯ



Декан факультета  
**Ширшиков Сергей Павлович**



Заместитель декана  
**Еникеева Екатерина Дмитриевна**



Специалист ФБФО (первый курс – все обучающиеся)  
**Дубинина Мария Алексеевна**

## ДЕКАНАТ ФБФО

Серпуховская ул., д. 10  
каб. 201/Б, 205/Б, 206/Б, 303/Б, 403/Б, 503/Б, 605/Б  
Тел.: (812) 600-24-81,  
(812) 600-24-15,  
(812) 600-24-71  
E-mail: [fbfo@spbgasu.ru](mailto:fbfo@spbgasu.ru)



# ФАКУЛЬТЕТ ДОПОЛНИТЕЛЬНОГО ОБРАЗОВАНИЯ



Декан факультета  
Михайлова Анна Олеговна



Заместитель декана  
Алексеева Светлана Геннадьевна



Заместитель декана  
Копылова Екатерина Николаевна

## ФДО

2-я Красноармейская ул., дом 4,  
ком. 405, 408, 508, 519  
Тел/факс: 316-15-25, 317-93-54, 495-36-07  
E-mail: [ipk@spbgasu.ru](mailto:ipk@spbgasu.ru)  
Сайт: [ipk.spbgasu.ru](http://ipk.spbgasu.ru)



# НОРМАТИВНЫЕ ДОКУМЕНТЫ

**Устав** - основной документ СПбГАСУ, утвержденный в порядке, установленном законодательством Российской Федерации, в соответствии с которым университет осуществляет свою деятельность.

## **Нормативные (основополагающие) документы**

Устав, Правила,  
Положения, Отчеты и т.д.

## **Локальные нормативные акты**

Документы, описывающие основные процессы университета, в том числе учебный процесс.



# ОСНОВНЫЕ ДОКУМЕНТЫ СТУДЕНТА

## Студенческий билет

Документ, подтверждающий факт обучения в высшем учебном заведении.  
выдается в течение первой недели обучения

Каждый год необходимо продлевать студенческий билет в деканате вашего факультета.

## Электронная зачетная книжка

Документ, в котором содержатся записи о сдаче студентом зачётов, экзаменов, защите курсовых, выпускных квалификационных работ (для бакалавров), прохождении практики.

[portal.spbgasu.ru](http://portal.spbgasu.ru)

## Управление кадров

### Группа по работе со студентами очного отделения

2-я Красноармейская ул., д. 4, каб. 126

Тел.: (812)316-01-03

E-mail: [hrm.stud@spbgasu.ru](mailto:hrm.stud@spbgasu.ru)

Часы приема: пн-чт: 09:00 - 10:00, 14:00 - 17:00

пт: 09:00 - 10:00, 14:00 - 16:00

### Группа по работе со студентами безотрывной формы обучения

2-я Красноармейская ул., д. 4, каб. 126

Тел.: (812)316-01-17

E-mail: [hrm.bfo@spbgasu.ru](mailto:hrm.bfo@spbgasu.ru)

Часы приема: пн-чт: 14:00 - 18:30

пт: 14:00 - 17:30



# ОСНОВНЫЕ ДОКУМЕНТЫ СТУДЕНТА

Если вам необходимо заказать справку об обучении, дубликат студенческого билета в случае утери, заверенные копии документа о предыдущем образовании, находящиеся на хранении в управлении кадров, нужно обратиться в каб. 126.

Справку для социальных выплат с гербовой печатью и подписью руководителя (в органы социальной защиты, Социального фонда РФ) можно заказать следующими способами:

- написать заявление в свободной форме на имя начальника Управления кадров, сканировать (сфотографировать) его вместе со студенческим билетом и отправить на электронную почту [hrm.stud@spbgasu.ru](mailto:hrm.stud@spbgasu.ru)
- сделать заявку на [Портале личных кабинетов СПбГАСУ](#) в разделе «Центр заявок»
- при личном посещении управления кадров в часы приема

*Справка готовится 2 рабочих дня*

Справку по месту требования с печатью Управления кадров (в налоговую, на работу, для льготных проездных билетов и т.д.) предварительно заказывать не надо, она выдается сразу, в день обращения.

Готовые справки на бумажном носителе можно получить в Управлении кадров (каб. 126) в часы приема.

При себе необходимо иметь студенческий билет. Если студенту достаточно скан-копии справки, то это нужно указать в заявлении, в этом случае Справка будет отправлена электронную почту.



# ПРОПУСК В УНИВЕРСИТЕТ

**Вход во все здания университета осуществляется по электронному пропуску**

Получить электронный пропуск можно по студенческому билету в соответствии с графиком выдачи пропусков, который будет размещен на официальном сайте СПбГАСУ и в соцсетях.

До получения электронного пропуска студент может проходить в здания университета, предъявив студенческий билет.

## **Вход студентов в Главный корпус:**

- через **«Студенческий вход»** (с 3-й Красноармейской);
- через **«Архитектурный вход»** (угол 2-й Красноармейской и ул. Егорова).

Главный вход «у дерева» – только для сотрудников и аспирантов

## **БЮРО ПРОПУСКОВ**

«Студенческий вход» с 3-й Красноармейской ул.

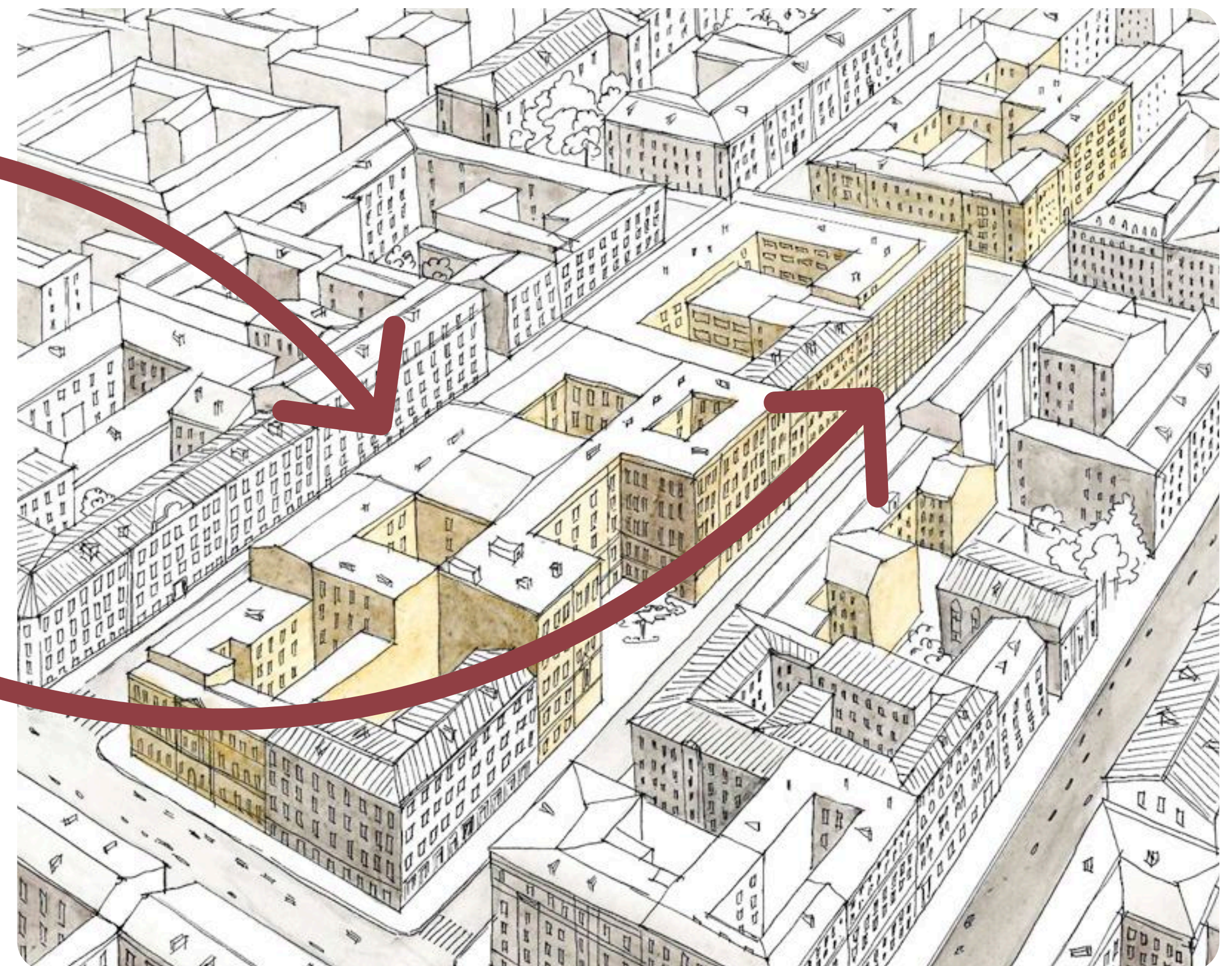
Тел.: 495-38-54

Часы работы:

пн-чт: 9:00 - 18:00, перерыв: 13:00 - 14:00

пт: 9:00 - 17:00, перерыв: 13:00 - 14:00

С положением об организации пропускного режима и алгоритмом действий обучающихся при совершении (угрозе совершения) на объектах СПбГАСУ террористического акта можно ознакомиться на сайте университета в разделе ["Антитеррор"](#)





# ОБЩЕЖИТИЕ СПБГАСУ

## Приоритетность предоставления мест в общежитии:

1. Студенты, имеющие льготы в соответствии с частью 5 статьи 36 ФЗ «Об образовании в РФ».
2. Бакалавры и специалисты бюджетной основы обучения.
3. Бакалавры и специалисты, обучающиеся с полным возмещением затрат.
4. Магистры бюджетной основы обучения.
5. Магистры, обучающиеся с полным возмещением затрат.
6. Аспиранты бюджетной основы обучения.
7. Аспиранты, обучающиеся с полным возмещением затрат.

Предоставление места в общежитии осуществляется на основании заявления, которое направляется **(в отсканированном виде или фото)** на адрес [poselenie@spbgasu.ru](mailto:poselenie@spbgasu.ru) после выхода приказа о зачислении. Списки студентов, рекомендованных к поселению, публикуются на сайте.

Количество баллов при поступлении не даёт преимущественного права для предоставления места в общежитии на Фонтанке.

Магистрам и аспирантам места предоставляются после заселения студентов, имеющих льготы, бакалавров и специалистов.

## ЖИЛИЩНОЕ УПРАВЛЕНИЕ

наб. реки Фонтанки, д. 123/5, ком. 241

Тел: (812) 314-34-83

E-mail: [font123@spbgasu.ru](mailto:font123@spbgasu.ru)

Часы приема: пн-чт: 09:00 - 18:00, перерыв: 13:00 - 13:48  
пт: 09:00 - 17:00, перерыв: 13:00 - 13:48

Поселение **иностранных граждан (ИГ)**, поступивших на 1 курс, осуществляется через Управление международной деятельности.

Порядок поселения (ИГ) в Межвузовский студенческий городок МСГ (ул. Бассейная, 8)

Порядок поселения (ИГ) в общежитие на ул. Пилотов, 25а.

## Оформление регистрации по месту пребывания иногородних студентов.

- студенты, проживающие в общежитии на Фонтанке, должны обратиться в паспортный стол (2 этаж в общежитии на Фонтанке);
- студенты, проживающие в МСГ, должны обратиться к заведующему студенческого дома.

**! Не явившиеся на заселение в общежитие согласно графику поселения, перемещаются в конец очереди. !**



# МЕДИЦИНСКИЙ УЧЁТ

## Документы для постановки на медицинский учет:

Предоставить в регистратуру МПЦ копии следующих документов:

1. Медицинская справка № 086/у (копия)
2. Полис медицинского страхования ОМС (оригинал + копия)
3. Сертификат о профилактических прививках (копия стр. 1 – 5 )
4. Копия отметки о флюорографии давностью не более 1 года (при наличии отметки о ФЛГ в справке №086/У – справка о ФЛГ не требуется)
5. Паспорт (копии 1 страницы и страницы с регистрацией)
6. Копия СНИЛС
7. «Согласие на обработку персональных данных»
8. «Информированное согласие на медицинский осмотр»

## Для получения допуска на заселение в общежитие:

Заполнить в регистратуре анкету и с полным комплектом документов обратиться в каб. №3 и №8 (в порядке очереди).

**До 20 октября 2025 года**

первокурсники должны встать на медицинский учёт в медико-профилактическом центре (МПЦ)

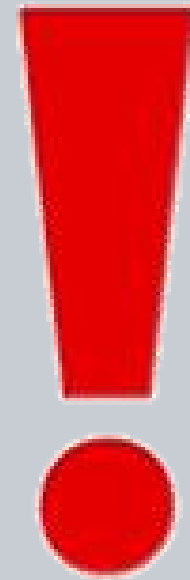


- Все документы принимаются в копиях, оригиналы остаются у студентов.
- Формы бланков размещены в разделе «Документы» на странице МПЦ
- Справка, дающая допуск на заселение в общежитие, приравнивается к постановке на учет.

На базе МПЦ находится здравпункт студенческой поликлиники №75

В случае заболевания студента, в течение 10 календарных дней по завершении периода болезни, необходимо заверить справку о нетрудоспособности (форма 095-у) в МПЦ.

# ВОИНСКИЙ УЧЁТ



**До 16 сентября текущего года** военнообязанным и призывникам необходимо встать на воинский учёт в службе мобилизационной подготовки Университета.

Для постановки на воинский учёт при себе следует иметь:

паспорт  
воинский документ  
(приписное свидетельство  
или военный билет)

## СЛУЖБА МОБИЛИЗАЦИОННОЙ ПОДГОТОВКИ



2-я Красноармейская ул. д. 5, каб. 107

Тел.: 316-44-61

Часы приема: пн-чт: 10:00 - 17:00, перерыв: 13:00 - 14:00

пт: 10:00 - 16:00, перерыв: 13:00 - 14:00

**Памятка о постановке на воинский учёт на**  
**сайте СПбГАСУ**



# Льготный проездной

**БСК – бесконтактная смарт-карта (льготный проездной)**

## Способы оформления БСК:

- 1. На сайте [www.metro.spb.ru](http://www.metro.spb.ru) в разделе «Изготовление льготных БСК с фотографией»** – срок изготовления составит 20 дней. Получение – в кассе станции метрополитена, указанной при оформлении заказа, при предъявлении паспорта и документа, подтверждающего право на льготу (студенческий билет, справка с места обучения).
- 2. В любой кассе станции метрополитена.**  
Срок изготовления составит 20 дней. Заявка принимается при предъявлении паспорта, студенческого билета и фотографии (3×4).  
Получение БСК с фотографией – в кассе станции метрополитена, где был оформлен заказ, при предъявлении паспорта и документа, подтверждающего право на льготу (студенческий билет, справка с места обучения).
- 3. В центре изготовления льготных БСК** по адресу:  
Санкт-Петербург, Чернорецкий пер., дом 3 (станция метро «Площадь Александра Невского-2»). Режим работы: с 09:30 до 19:30 без выходных.  
Тел. для справок: 301-97-74. Изготовление карты производится при личном обращении, при себе необходимо иметь паспорт и студенческий билет.

## УПРАВЛЕНИЕ КАДРОВ

Группа по работе со студентами очного отделения  
2-я Красноармейская ул., д. 4, каб. 126

Тел.: (812)316-01-03

E-mail: [hrm.stud@spbgasu.ru](mailto:hrm.stud@spbgasu.ru)

Часы приема: пн-чт: 09:00 - 10:00, 14:00 - 17:00

пт: 09:00 - 10:00, 14:00 - 16:00



Стоимость изготовления именной «БСК Учащегося с фото» - 250 рублей

На период оформления БСК «Учащегося с фото» в кассе станции метрополитена можно приобрести временный носитель БСК «Курс» (стоимость – 80 руб.). При получении БСК «Учащегося с фото» выполняется перенос ресурса с временного носителя БСК «Курс». Срок для возврата временного носителя – 45 суток.

# СЛУЖБА ПЛАТНЫХ ОБРАЗОВАТЕЛЬНЫХ УСЛУГ

**Последний день оплаты обучения  
в осеннем семестре – 31 августа  
в весеннем семестре – 28 февраля**



Начиная со второго семестра обучения счета автоматически направляются на электронный адрес, указанный в договоре.

В связи с этим просим при возможности предоставлять адрес электронной почты с российским доменом и оперативно сообщать об изменениях в реквизитах.

Студенты, оформившие договор дистанционно, в том числе посредством федеральной государственной информационной системы «Единый портал государственных и муниципальных услуг и функций (ЕПГУ)», должны **предоставить подписанный оригинал договора в СПОУ (каб. 105) в срок до 15 сентября 2025 г.**



## СЛУЖБА ПЛАТНЫХ ОБРАЗОВАТЕЛЬНЫХ УСЛУГ



2-я Красноармейская ул., д. 4, каб. 105

Тел.: 316-45-14, 316-36-34

E-mail: [edcenter@spbgasu.ru](mailto:edcenter@spbgasu.ru)

Часы работы: пн-чт: 10:00 - 18:00, перерыв: 13:00 – 14:00  
пт: 10:00 - 17:00, перерыв: 13:00 – 14:00

Для получения полной информации о платном обучении в СПбГАСУ, о внесении изменений в договор и оформлении сопутствующих документов обращайтесь в **службу платных образовательных услуг (СПОУ)**.

Подробная информация о платном обучении размещена на сайте СПбГАСУ




# ИНОСТРАННЫЕ СТУДЕНТЫ

Вся актуальная информация и новости для иностранных обучающихся размещаются на сайте, в разделе

Информация для иностранных обучающихся

- все иностранные обучающиеся при въезде / выезде из РФ обязаны отправить информацию о дате въезда / выезда на почту паспортно-визовой службы, а затем на [pvs@spbgasu.ru](mailto:pvs@spbgasu.ru);

Все иностранные граждане, прибывшие в РФ, обязаны встать на миграционный учет по месту проживания! 

- постановка на миграционный учет и поселение в общежитие СПбГАСУ иностранных граждан, поступивших на 1 курс, осуществляется через Управление международной деятельности;
- перед въездом в Российскую Федерацию обязательно ознакомьтесь с Правилами пребывания иностранных граждан на территории Российской Федерации

## УПРАВЛЕНИЕ МЕЖДУНАРОДНОЙ ДЕЯТЕЛЬНОСТИ

2-я Красноармейская ул., д. 4, каб. 301-1, 301-3  
Сопровождение иностранных граждан, каб.301-3:

Тел.: +7 (812) 316-73-14,

E-mail: [spbgasu.edu@gmail.com](mailto:spbgasu.edu@gmail.com)

Паспортно-визовая служба, каб.301-1:

Тел.: +7 (812) 712-63-40

E-mail: [pvs@spbgasu.ru](mailto:pvs@spbgasu.ru)

Часы приёма: пн-чт: 10:00 - 16:30, перерыв: 13:00 - 13:48.

пт: 10:00 - 15.30, перерыв: 13:00 - 13:48

Все иностранные студенты (кроме граждан Республики Беларусь и граждан, имеющих разрешение на временное проживание и вид на жительство), прибывшие в Российскую Федерацию с 29 декабря 2021 года, **должны пройти обязательную государственную дактилоскопическую регистрацию, фотографирование и медицинское освидетельствование** в соответствии с федеральным законом от 25.07.2002 № 115-ФЗ «О правовом положении иностранных граждан в Российской Федерации» (ст. 5, ч. 18,19).

# СТИПЕНДИЯ И МАТЕРИАЛЬНАЯ ПОМОЩЬ

## Основные виды стипендий:

- **государственная академическая стипендия**

назначается студентам первого курса бюджетной формы обучения с начала учебного года до первой промежуточной аттестации, а также студентам, прошедшим промежуточную аттестацию на «хорошо» и «отлично»

- **повышенная государственная академическая стипендия**

назначается студентам бюджетной формы обучения за достижения в учебной, научно-исследовательской, общественной, культурно-творческой и спортивной деятельности на конкурсной основе

- **государственная социальная стипендия и государственная социальная стипендия в повышенном размере**

назначается студентам бюджетной формы обучения на основании заявления и документов, подтверждающих принадлежность к одной из категорий граждан, указанным в части 5 статьи 36 Федерального закона от 29.12.2012 №273-ФЗ «Об образовании в РФ»

- **именные стипендии**

- помимо стипендий студентам может выплачиваться **единовременная материальная поддержка**

## РАСЧЕТНЫЙ ОТДЕЛ СТУДЕНТОВ

2-я Красноармейская ул., д. 4, каб. 112

Часы приема: с 1 по 15 число месяца: 14:00 - 17:00

## Банковские карты:

- Студенты получают стипендию на банковскую карту ПАО «Банк «Санкт-Петербург»».
- Информация о выдаче банковских карт размещается на сайте университета.
- Выплата стипендии производится ежемесячно с 25 числа текущего месяца по 5 число следующего месяца (в декабре – до 31 декабря).
- По вопросам, связанным с оформлением банковских карт и с перечислением стипендии, обращаться в расчетный отдел студентов.
- По вопросам, связанным с назначением стипендии обращаться в деканат.

Со всеми видами стипендий и порядком их получения можно ознакомиться на [сайте вуза](#)

Все виды выплат студентам и способы их получения описаны в **Положении о стипендиальном обеспечении и других формах материальной поддержки обучающихся СПбГАСУ**



# ИМЕННАЯ СТИПЕНДИЯ СПБГАСУ

## Конкурс «Грант первокурсника»

Конкурс проводится среди студентов первого курса очной формы обучения всех специальностей и направлений подготовки, обучающихся по образовательным программам высшего образования - программам бакалавриата, программам специалитета, получающих высшее образование впервые и имеющих средний балл аттестата «4» и выше.

*Именная стипендия назначается победителям конкурса «Грант первокурсника» на учебный год.*

**С порядком проведения конкурса на получение стипендии можно ознакомиться на сайте вуза**

**100 стипендий**

**Конкурс проводится в начале учебного года**

**1 курс**

**Учитываются достижения в следующих видах деятельности:**

- Учебная деятельность
- Научная деятельность
- Профильные конкурсные мероприятия и олимпиады
- Междисциплинарная проектная деятельность
- Общественная (волонтерская, патриотическая) деятельность

**По вопросам, связанным с участием в конкурсе, обращаться в деканат.**

# УЧЕБНЫЙ ПРОЦЕСС

Учебный год начинается 1 сентября и заканчивается в июне-июле в соответствии с **календарным учебным графиком** по **образовательной программе**, которая определяет содержание обучения.

Образовательная программа разработана на основе федерального государственного образовательного стандарта и включает в себя:

- основные характеристики образования (объем, содержание, планируемые результаты);
- учебный план;
- календарный учебный график;
- рабочие программы дисциплин, практик, государственной итоговой аттестации;
- оценочные и методические материалы.

**Выполнение учебного плана в установленные сроки является для обучающихся обязательным**

## УПРАВЛЕНИЕ ОРГАНИЗАЦИИ ОБРАЗОВАТЕЛЬНОЙ ДЕЯТЕЛЬНОСТИ



2-я Красноармейская ул., д. 4, каб. 230

Тел.: 575-05-33 (группа планирования и контроля расписания), 316-48-19

E-mail: [uur@spbgasu.ru](mailto:uur@spbgasu.ru)

Часы приема: пн-чт: 09:00 - 18:00, перерыв: 13:00 - 14:00  
пт: 09:00 - 17:00, перерыв: 13:00 - 14:00

Учебный год делится на 2 семестра:

- Осенний
- Весенний

**После каждого семестра предусмотрены каникулы**

В учебном процессе используются **информационные и цифровые сервисы** – LMS Moodle, электронно-библиотечные системы и личные кабинеты студентов.



# УЧЕБНЫЙ ПРОЦЕСС

## Учебные группы

- все студенты после зачисления в Университет распределяются по учебным группам;
- распределение по группам студентов 1 курса размещается на сайте университета;
- каждая группа имеет свой код.


## Кодировка учебных групп

- «номер группы-направление подготовки, уровень обучения (профиль)-номер курса»
- в коде группы обязательно указываются направление подготовки и номер курса. Остальные параметры могут быть не указаны, например, если на курсе всего одна группа, то в ее коде не будет первой цифры.

Примеры кодировки групп: 1-С6(ВВ)-1, 2-С6(ПГС)-1, 1-А6-1, ПМХ6-1, Им-1

**Расписание занятий** размещено на официальном сайте и на информационных стендах факультетов.

## УПРАВЛЕНИЕ ОРГАНИЗАЦИИ ОБРАЗОВАТЕЛЬНОЙ ДЕЯТЕЛЬНОСТИ



2-я Красноармейская ул., д. 4, каб. 230

Тел.: 575-05-33 (группа планирования и контроля расписания), 316-48-19

E-mail: [uur@spbgasu.ru](mailto:uur@spbgasu.ru)

Часы приема: пн-чт: 09:00 - 18:00, перерыв: 13:00 - 14:00

пт: 09:00 - 17:00, перерыв: 13:00 - 14:00

Для организации оптимального учебного процесса в Университете применяют двухнедельное расписание: числитель (первая неделя) и знаменатель (вторая неделя).

- Учебное занятие в университете – пара.
- Пара длится 2 академических часа.
- Академический час равен 45 минутам.

Виды учебных занятий: лекции, семинары, практические занятия, лабораторные занятия и др.

**Посещение учебных занятий для обучающихся обязательно**



# РАСПИСАНИЕ

## РАСПИСАНИЕ НА САЙТЕ СПБГАСУ

Сегодня  
Числитель

Знаменатель

Сегодня:  
30 августа 2023 г.  
Неделя: числитель

### Числитель/знаменатель

- числитель – расписание на первой неделе
- знаменатель – расписание на второй неделе

### Преподаватель

### Тип занятий

- лекции – (л.)
- практические занятия – (пр.)
- лабораторные занятия – (лаб.)
- семинарские занятия – (сем.)

ПН

1 пара 09:00-10:30	Информационные технологии (пр.)	205-6*/С	Букунова О.В.
2 пара 10:45-12:15	Линейная алгебра и аналитическая геометрия (пр.)	212*/А	Соловьева О.В.
3 пара 12:30-14:00	Информационные технологии (л.)	701/С	Букунова О.В.
4 пара 15:00-16:30	Программирование для ЭВМ (л.)	701/С	Букунова О.В.

ВТ

4 пара 15:00-16:30	Физика (л.)	401/С	Рогожина Т.С.
5 пара 16:45-18:15	Социальное взаимодействие (пр.)	401/Е	Румянцева М.А.

СР

1 пара 09:00-10:30	Математический анализ (л.)	520/Г	Васильчук В.Ю.
2 пара 10:45-12:15	Программирование для ЭВМ (лаб.)	330-2*/С	Букунова О.В., Москаленко Л.П.
3 пара 12:30-14:00	Математический анализ (пр.)	412/С	Васильчук В.Ю.

### Как пользоваться расписанием

#### 1 способ «Поиск»

- ввести номер группы в окне поиска
- выбрать нужную группу из предложенных

#### 2 способ «Структура»

- выбрать факультет
- выбрать уровень обучения
- выбрать курс
- выбрать группу из предложенных

В расписании автоматически отображается текущая неделя

### Номер аудитории

- цифры до / обозначают номер аудитории
- цифра или буква после / обозначает корпус
- обозначает компьютерный класс



# УЧЕБНЫЙ ПРОЦЕСС

Учебный процесс в СПбГАСУ проходит в традиционном формате и предполагает очное взаимодействие студентов с преподавателями в учебных аудиториях (указаны в расписании).

Также предусмотрена самостоятельная работа студентов: выполнение домашних заданий, курсовых работ и курсовых проектов во внеучебное время.

## Промежуточная аттестация

- изучение каждой дисциплины завершается зачетом или экзаменом;
- каждый семестр заканчивается промежуточной аттестацией;
- для контроля успеваемости студента в течение семестра предусмотрен текущий контроль успеваемости, который включает проведение «контрольных точек». Информация о формах и сроках проведения «контрольных точек» доводится преподавателем до сведения обучающихся на первом занятии в семестре
- результаты текущего контроля успеваемости студентов фиксируются преподавателем два раза в семестр, передаются в деканат и влияют на прохождение промежуточной аттестации

## УПРАВЛЕНИЕ ОРГАНИЗАЦИИ ОБРАЗОВАТЕЛЬНОЙ ДЕЯТЕЛЬНОСТИ

2-я Красноармейская ул., д. 4, каб. 230

Тел.: 575-05-33 (группа планирования и контроля расписания), 316-48-19

E-mail: [uur@spbgasu.ru](mailto:uur@spbgasu.ru)

Часы приема: пн-чт: 09:00 - 18:00, перерыв: 13:00 - 14:00  
пт: 09:00 - 17:00, перерыв: 13:00 - 14:00

**Формы промежуточной аттестации:** зачет, зачет с оценкой, курсовая работа, курсовой проект, экзамен.

Виды аттестации по дисциплине определяются **учебным планом**.

В СПбГАСУ для оценивания результатов промежуточной аттестации используется **пятибалльная шкала**: «отлично», «хорошо», «удовлетворительно», «неудовлетворительно», «зачтено», «не зачтено».

В случае получения неудовлетворительной оценки у студента образуется **академическая задолженность**.

**Студент вправе пересдавать академическую задолженность не более двух раз в установленные сроки в течение 1 года.**




# УЧЕБНЫЙ ПРОЦЕСС

## Практика

- важным элементом освоения образовательной программы является практическая подготовка (практика);
- учебный план устанавливает несколько видов практики: учебная (на базе университета), производственная (в отраслевых организациях);
- форма промежуточной аттестации по практике - зачет с оценкой;
- информация для студентов по организации практики размещена на сайте университета;
- все подробности организации учебного процесса описаны в соответствующих положениях на сайте университета.

## УПРАВЛЕНИЕ ОРГАНИЗАЦИИ ОБРАЗОВАТЕЛЬНОЙ ДЕЯТЕЛЬНОСТИ



2-я Красноармейская ул., д. 4, каб. 230

Тел.: 575-05-33 (группа планирования и контроля расписания), 316-48-19

E-mail: [uur@spbgasu.ru](mailto:uur@spbgasu.ru)

Часы приема: пн-чт: 09:00 - 18:00, перерыв: 13:00 - 14:00  
пт: 09:00 - 17:00, перерыв: 13:00 - 14:00

## Староста и куратор

В каждой группе из числа студентов выбирается староста, который отвечает за представление интересов студентов перед руководством вуза, взаимодействует с деканатом, кафедрами, студсоветом и другими подразделениями.

За каждой учебной группой 1 курса закрепляется куратор из числа преподавателей. Основная задача куратора – ознакомить первокурсников с организацией учебного процесса в университете и помочь в решении вопросов по различным направлениям.



# ОПРОС ПЕРВОКУРСНИКОВ О ВЛАДЕНИИ ИНОСТРАННЫМ ЯЗЫКОМ

Всем первокурсникам очной формы обучения необходимо **до 15 сентября** пройти опрос о владении иностранным языком



<https://forms.office.com/e/nZwM1RuCyS>



# ИЗУЧЕНИЕ ИНОСТРАННОГО ЯЗЫКА В 2025/2026 УЧЕБНОМ ГОДУ

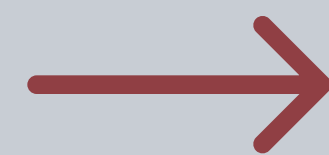
Дисциплина «Иностранный язык» реализуется в форме изучения онлайн-курса на «Национальной платформе открытого образования» – «Английский язык для инженеров»



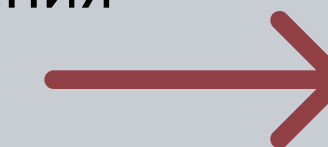
Национальная платформа  
«Открытое образование»

Очная и очно-заочная форма обучения	
Обучение	22.09.2025 – 23.01.2026
Заочная форма обучения	
Обучение	29.09.2025 – 23.01.2026
Промежуточная аттестация у всех форм обучения	
1 попытка	08.12.2025 – 16.12.2025
2 попытка	12.01.2025 – 15.01.2026

Дисциплина «Иностранный язык» для студентов архитектурного факультета реализуется в форме изучения онлайн-курса «Английский язык для архитекторов» на платформе LMS Moodle СПбГАСУ



Дисциплина «Иностранный язык» для студентов факультета экономики и управления реализуется в форме изучения онлайн-курса «Английский язык для экономистов» на платформе LMS Moodle СПбГАСУ





# УЧЕБНЫЕ КОРПУСА СПбГАСУ

<b>Главный корпус</b> 2-я Красноармейская ул., д. 4	<b>номера аудиторий с буквой Г</b> (например, 520/Г, 526/Г)
<b>Строительный корпус</b> 2-я Красноармейская ул., д. 4	<b>номера аудиторий с буквой С</b> (например, 407/С, 607/С)
<b>Архитектурный корпус</b> 2-я Красноармейская ул., д. 4	<b>номера аудиторий с буквой А</b> (например, 632/А, 437/А)
<b>Корпус № 5</b> 2-я Красноармейская ул., д. 5	<b>номера аудиторий с цифрой 5</b> (например, 307/5)
<b>Корпус на ул. Егорова</b> ул. Егорова, д. 5/8	<b>номера аудиторий с буквой Е</b> (например, 401/Е, 404/Е)
<b>Корпус на Курляндской ул.</b> Курляндская ул., д. 2/5	<b>номера аудиторий с буквой К</b> (например, 220/К, 336/К)
<b>Корпус на Серпуховской ул.</b> Серпуховская ул., д. 10	<b>номера аудиторий с буквой Б</b> (например, 220/Б, 336/Б)

[Схема корпусов на сайте СПбГАСУ](#)

[Интерактивная карта СПбГАСУ](#)

# ЭЛЕКТРОННАЯ ИНФОРМАЦИОННО-ОБРАЗОВАТЕЛЬНАЯ СРЕДА

ЕИОС - [eios.spbgasu.ru](http://eios.spbgasu.ru)

<b>LMS Moodle</b>	система дистанционного обучения, включающая электронные учебные курсы (ЭУК) и материалы в электронном формате
<b>Личный кабинет</b> <a href="http://portal.spbgasu.ru">portal.spbgasu.ru</a>	ресурс, содержащий учебную информацию, электронную зачетную книжку и портфолио студентов, аспирантов
<b>Дисковое пространство</b> <a href="http://mydoc.spbgasu.ru">mydoc.spbgasu.ru</a> сетевой диск Z на ПК в вузе	облачное хранилище учебных материалов <b>Важно!</b> Дисковое пространство становится доступным только после первого входа на ПК в компьютерных классах внутри вуза
<b>Wi-Fi: openGASU</b>	сеть Интернет на территории вуза

**!** Памятка студенту на [сайте СПбГАСУ](#)  
**● Обязательно прочитать!**



## ТЕХНИЧЕСКАЯ ПОДДЕРЖКА

2-я Красноармейская ул., д. 4, каб. 221

Тел.: 316-47-20

E-mail: [question@edu.spbgasu.ru](mailto:question@edu.spbgasu.ru)

Часы приема: пн- чт: 09:00 - 18:00, перерыв: 13:00 - 13:48  
пт: 09:00 - 17:00, перерыв: 13:00 - 13:48

Для доступа к информационным сервисам университета используется

**Единая учетная запись студента (ЕУЗС).**

Имя пользователя: <номер студенческого билета>

Пароль (временный): <номер студенческого билета>

Для активизации учетной записи необходимо **сменить временный пароль.**

**для успешной авторизации учетная запись должна быть активирована**

Способы активации:

- с помощью сервиса активации студенческой учетной записи [pcs.spbgasu.ru](http://pcs.spbgasu.ru)
- при первом входе на ПК в вузе в компьютерных классах

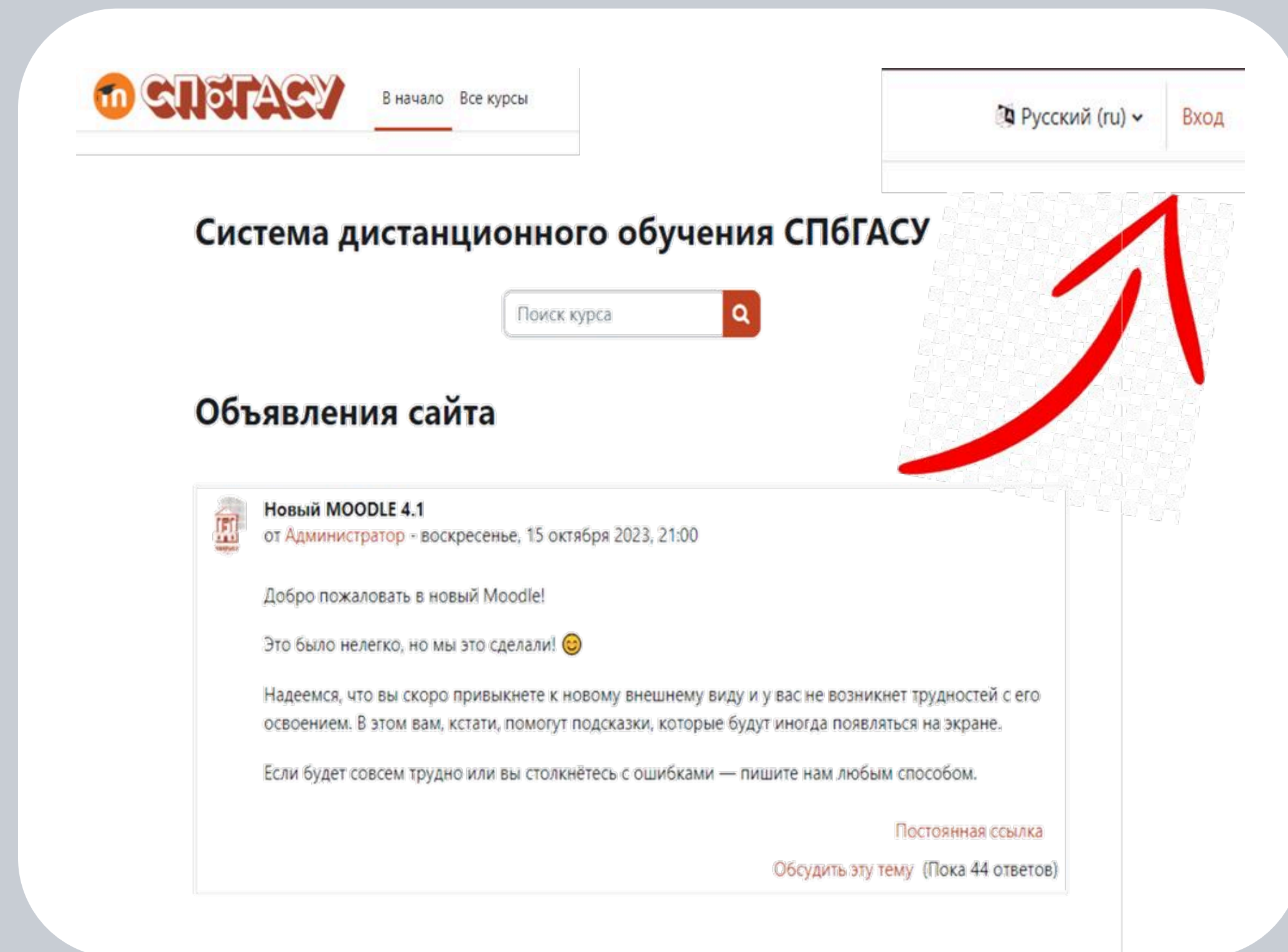
Для самостоятельного восстановления пароля рекомендуется:

- зарегистрировать личный адрес электронной почты на портале [registr.spbgasu.ru](http://registr.spbgasu.ru)
- после регистрации будет доступно восстановление пароля на портале [reset.spbgasu.ru](http://reset.spbgasu.ru)

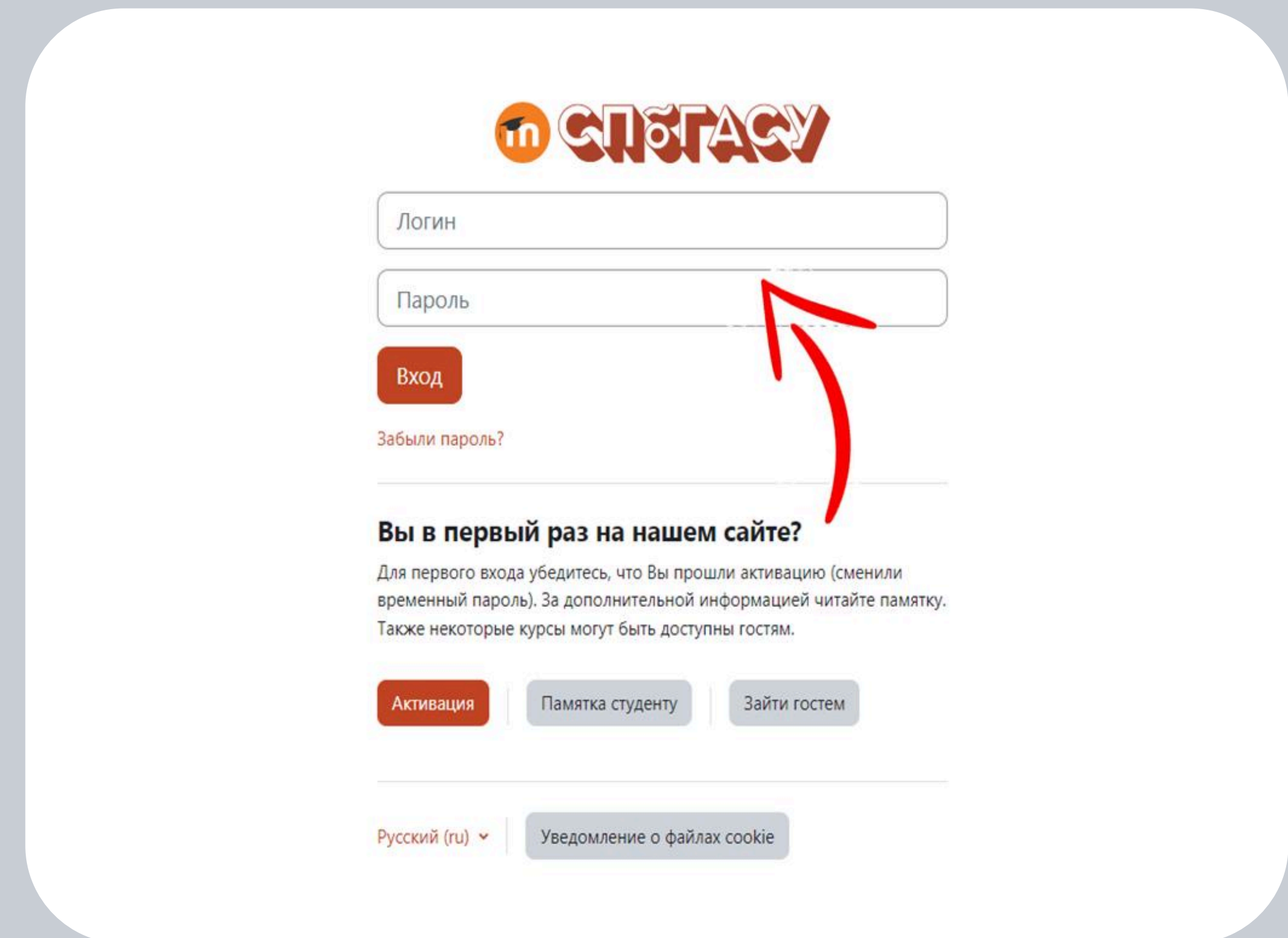


# LMS MOODLE – ВХОД В СИСТЕМУ

**Для входа в LMS Moodle необходимо ввести логин (например: 23000010) и пароль активированной единой учетной записи студента (ЕУЗС)**



The screenshot shows the homepage of the SPBGASU Moodle system. At the top left is the SPBGASU logo and navigation links for 'В начало' and 'Все курсы'. At the top right, there is a language selector set to 'Русский (ru)' and a 'Вход' button. The main heading is 'Система дистанционного обучения СПБГАСУ'. Below it is a search bar labeled 'Поиск курса'. A section titled 'Объявления сайта' contains a notice about Moodle 4.1. A red arrow points from the bottom right towards the 'Вход' button in the top right corner.



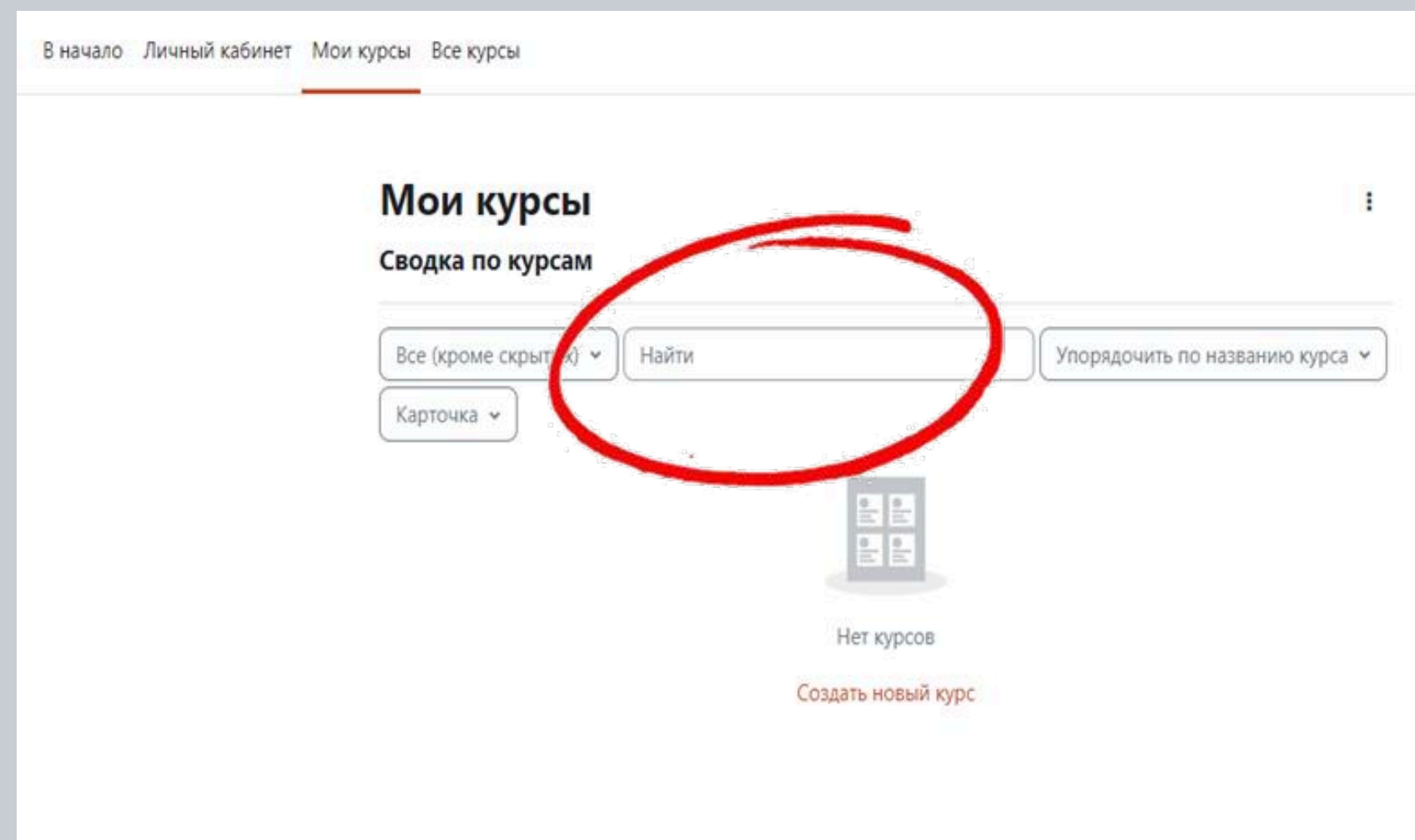
The screenshot shows the login page of the SPBGASU Moodle system. At the top is the SPBGASU logo. Below it are two input fields: 'Логин' and 'Пароль'. A red arrow points from the right towards the 'Пароль' field. Below the password field is a 'Вход' button and a link for 'Забыли пароль?'. A section titled 'Вы в первый раз на нашем сайте?' provides instructions for first-time users. At the bottom, there are buttons for 'Активация', 'Памятка студенту', and 'Зайти гостем', along with a language selector set to 'Русский (ru)' and a link for 'Уведомление о файлах cookie'.

# LMS MOODLE – ПОИСК ЭЛЕКТРОННОГО УЧЕБНОГО КУРСА (ЭУК)

## Как найти курс

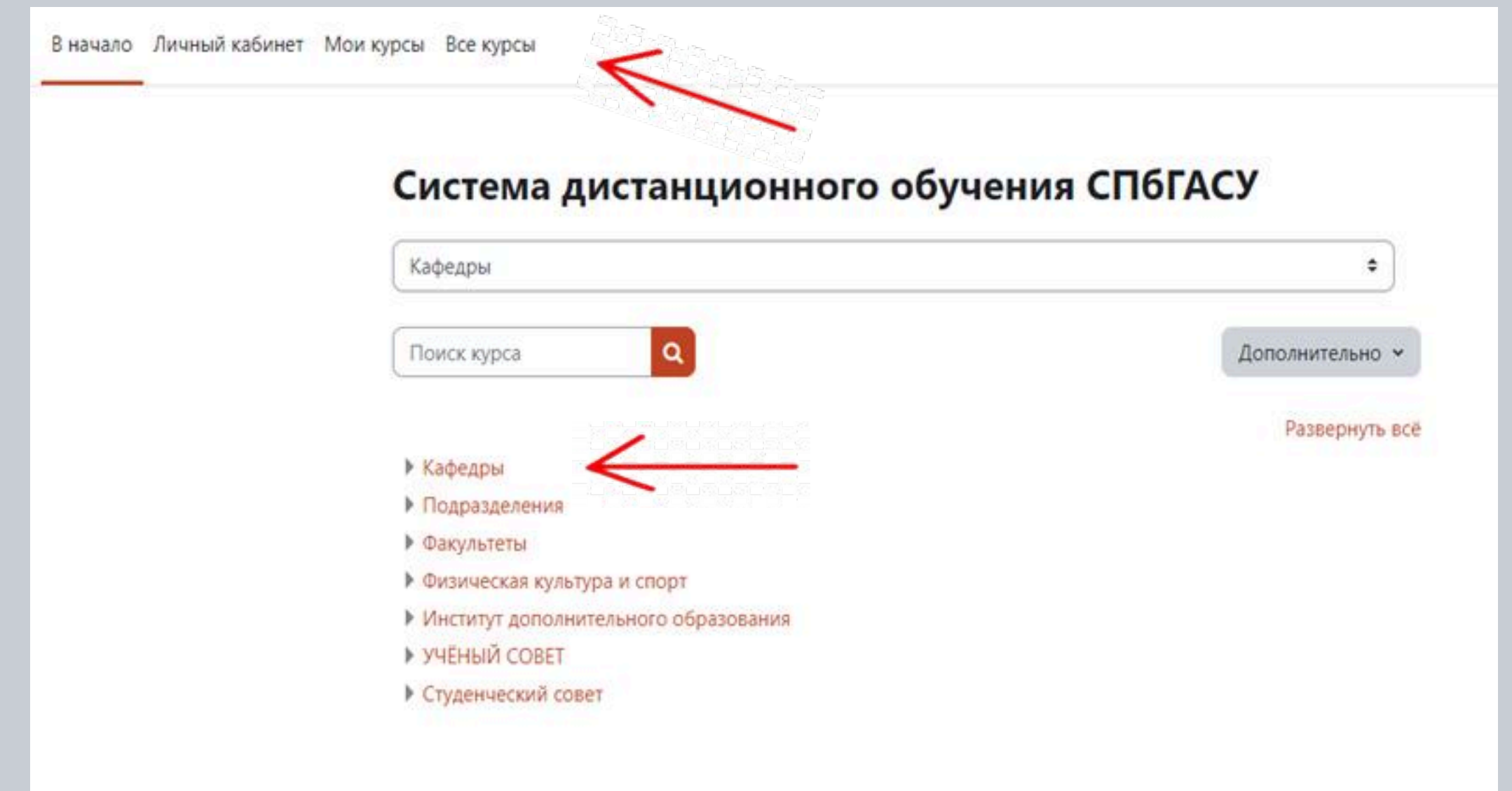
### Первый способ

1. Войти в LMS Moodle
2. Ввести название курса в поле «Поиск курса»
3. Выбрать нужный курс



### Второй способ

1. Войти в LMS Moodle
2. Выбрать вкладку «Все курсы»
3. Выбрать категорию «Кафедры»
4. Выбрать нужную кафедру
5. Выбрать нужный курс





# НАУЧНО-ТЕХНИЧЕСКАЯ БИБЛИОТЕКА

Первокурсники смогут записаться в библиотеку в соответствии с графиком, который будет опубликован на странице научно-технической библиотеки на сайте СПбГАСУ.

Для получения читательского билета первокурснику необходимо иметь: студенческий билет/паспорт.

## БИБЛИОТЕКА

**Абонемент учебной литературы:** ул. 2-я Красноармейская, д. 4, ауд. 101/С. Тел: 575-08-33

**Читальный зал для студентов:** ул. 2-я Красноармейская, д. 4, ауд. 217. Тел: 575-04-29

**Отдел научной библиографии и информационных технологий**

ул. 2-я Красноармейская, д. 4, ауд. 322. Тел: 316-45-05

**E-mail:** [biblio.adm@spbgasu.ru](mailto:biblio.adm@spbgasu.ru)

**Часы работы:** пн-чт: 10:00 - 18:00, пт: 10:00 - 17:00

**санитарный день** – последний рабочий день каждого месяца

## Доступные электронные библиотечные системы

- [ЭБС «ЛАНЬ»](#)
- [ЭБС «IPRSMART»](#)
- [ЭБС «ЮРАЙТ»](#)
- [ЭБС «КОНСУЛЬТАНТ СТУДЕНТА»](#)

## Доступ к ресурсам ЭБС осуществляется

- в сети университета (по ip-адресу вуза)
- по индивидуальному логину и паролю (после прохождения регистрации в ЭБС с устройств, подключенных к сети университета)

## Консультацию по регистрации в ЭБС

можно получить в отделе научной библиографии и информационных технологий (**ауд.322**) или в читальном зале для студентов (**ауд. 217**)

# НАУЧНАЯ ДЕЯТЕЛЬНОСТЬ

Обучающиеся активно привлекаются к научно-исследовательской работе (НИР) в рамках реализации образовательных программ, участия в конкурсных и научных мероприятиях, грантовой поддержки.

Руководство НИР осуществляют преподаватели кафедр, координируют НИР заместители деканов по научной работе совместно с управлением научной работы.

## В университете работают:

- **Студенческое научное общество СПбГАСУ** (СНО СПбГАСУ), имеющее свое представительство на каждом факультете.
- **Совет молодых ученых СПбГАСУ**, обеспечивающий преемственность поколений в научной сфере и привлечение молодых ученых к разработке актуальных задач в рамках основных научных направлений СПбГАСУ.

## УПРАВЛЕНИЕ НАУЧНОЙ РАБОТЫ

2-я Красноармейская ул., д. 4, ком. 404-1, 404-2, 404-3

Тел: 400-06-36

E-mail: [unr@spbgasu.ru](mailto:unr@spbgasu.ru)

Часы приема: пн-чт: 09:00 - 18:00, перерыв: 13:00 - 13:48

пт: 09:00 - 17:00, перерыв: 13:00 - 13:48

Университет ежегодно становится площадкой для проведения научных мероприятий, конференций, на которых студенты и аспиранты могут представить полученные научные результаты.

Обучающиеся, активно участвующие в научной деятельности, могут претендовать на повышенную государственную академическую стипендию.



# МЕЖДУНАРОДНАЯ ДЕЯТЕЛЬНОСТЬ

Студенты СПбГАСУ имеют возможность активно участвовать в международной деятельности университета: в программах академической мобильности, учебных практиках, конкурсах, грантовых и стипендиальных программах и других международных мероприятиях.

Информация о международных грантах и стипендиях публикуется в разделе «Гранты и стипендии для обучения за рубежом», в анонсах на сайте СПбГАСУ, социальных сетях и разделе «Новости международного сотрудничества»

Студенты СПбГАСУ могут принимать участие в программах **международных летних школ**, в рамках которых ребята посещают уникальные технические объекты, выполняют проектные задания и используют полученные знания для выполнения дипломных работ.

## УПРАВЛЕНИЕ МЕЖДУНАРОДНОЙ ДЕЯТЕЛЬНОСТИ



2-я Красноармейская ул., д. 4, каб. 302-2

Тел: 575-09-78

E-mail: [intern.depart@spbgasu.ru](mailto:intern.depart@spbgasu.ru),

[international.spbgasu@gmail.com](mailto:international.spbgasu@gmail.com)

Часы приема: пн-чт: 09:00 - 18:00, перерыв: 13:00 - 14:00

пт: 09:00 - 17:00, перерыв: 13:00 - 14:00

Благодаря участию СПбГАСУ в международных ассоциациях студенты имеют возможность узнавать об актуальных конкурсах и доступных грантовых возможностях для обучения и повышения профессиональных компетенций.

По всем вопросам участия в академическом обмене студенты могут обращаться в управление международной деятельности.

# ПЛАНИРОВАНИЕ КАРЬЕРЫ ОБУЧАЮЩИХСЯ

## Центр студенческого предпринимательства и карьеры – это:

- Карьерные мероприятия совместно с партнерами-работодателями.
- Собственная база вакансий, личные карьерные консультации, помощь в составлении резюме.
- Конкурсные мероприятия и получение дополнительных профессиональных навыков.
- Развитие экосистемы студенческого предпринимательства.
- Возможность превратить свою дипломную работу в настоящий бизнес-проект.

## ЦСПК

ул. 2-я Красноармейская, д. 4, каб. 233

Тел.: 400-15-56, 575-05-53

E-mail: [career@spbgasu.ru](mailto:career@spbgasu.ru)

Официальный сайт: [job.spbgasu.ru](http://job.spbgasu.ru)

ЦСПК знакомит студентов с профессиями в строительной сфере и трендами на рынке труда, организует карьерные события и помогает начать карьеру.

СТРОЙ.КАРЬЕРУ



СТРОЙ.БИЗНЕС



Самые свежие новости,  
анонсы мероприятий  
и вакансии





# ДОПОЛНИТЕЛЬНОЕ ПРОФЕССИОНАЛЬНОЕ ОБРАЗОВАНИЕ

В СПбГАСУ ежегодно реализуется **более 100 дополнительных образовательных программ.** Их реализацией занимается Факультет дополнительного образования (ФДО)

Любой студент Университета имеет возможность пройти обучение по программам дополнительного образования (ДО) параллельно с основной образовательной программой и получить дополнительные компетенции для дальнейшего повышения своей конкурентоспособности в профессиональной сфере.

По окончании Университета обучающиеся могут получить диплом не только о высшем образовании, но и документ о дополнительном образовании в смежной сфере (например, информационные технологии, иностранные языки, сметное дело, архитектура и многое другое) – количество дополнительных компетенций ограничивается только желанием обучающегося.

## ФДО

2-я Красноармейская ул., дом 4,  
ком. 405, 408, 508, 519

Тел/факс: 316-15-25,  
317-93-54,  
495-36-07

E-mail: [ipk@spbgasu.ru](mailto:ipk@spbgasu.ru)

Сайт: [ipk.spbgasu.ru](http://ipk.spbgasu.ru)



**ФДО В ВК**



**ФДО В ТГ**

# ОБРАЗОВАТЕЛЬНЫЙ ЦЕНТР ПРОЕКТНОГО ОБУЧЕНИЯ (ОЦПО)



**Основное направление Центра** – обеспечение организации, координации и поддержки проектной деятельности студентов и преподавателей в условиях взаимодействия с партнерами, а также курирование студенческих конкурсов, проведение воркшопов, лекций, мастер-классов.

## Ключевые проекты

### 1. Факультатив «Проектная деятельность»:

дисциплина в рамках образовательной деятельности, где студенты развивают навыки командной работы и реализуют актуальные проекты индустриальных партнеров университета с последующей возможностью реализации проекта, защитой и оценкой экспертов.

### 2. Организация конкурсов:

- «АРХСЕЗОНЫ»
- «ГАСУ SPASE»
- «Неделя безбарьерной среды»
- «Зеленый приют туриста»

## КОНТАКТЫ

наб. р. Фонтанки, д.123-125 (вход с Вознесенского пр.)

E-mail: [dscaf@spbgasu.ru](mailto:dscaf@spbgasu.ru)

Часы приема: пн - пт: 9:00 - 18:00

### 3. Участие во внешних конкурсах и чемпионатах:

- Международный строительный чемпионат
- Atomskills
- МООСАО
- АрхНаследие
- Арх-Идея
- ЗОДЧЕСТВО
- КАЗАНЫШ
- АРХИГЕШ



ТГ:  
[t.me/masterskayaspbgasu](https://t.me/masterskayaspbgasu)



# ОБРАЗОВАТЕЛЬНЫЙ ЦЕНТР ЦИФРОВЫХ КОМПЕТЕНЦИЙ (ОЦЦК)



Работа Центра направлена на цифровую трансформацию образовательных программ СПбГАСУ через внедрение современных цифровых технологий и инновационных подходов в обучение.

## КОНТАКТЫ

наб. р. Фонтанки, д.123/5 (вход с пер. Бойцова)

Тел.: +7 (921) 188-39-97

E-mail: [occk@spbgasu.ru](mailto:occk@spbgasu.ru)

Часы приема: пн - пт: 9:00 - 18:00

## Ключевые проекты

### 1. ТИМ – чемпионаты СПбГАСУ

— это командное соревнование по информационному моделированию зданий (BIM), в котором участники решают профессиональные задачи, связанные с проектированием и строительством. Мероприятие проводится для развития навыков работы с современными технологиями и обмена опытом среди студентов и специалистов.

### 2. Комплексные защиты дипломных ТИМ-проектов

— это уникальный формат работы над дипломными проектами, при котором проект разрабатывает и защищает группа выпускников разных факультетов и направлений подготовки по заданию реального сектора экономики с применением цифровых технологий.

### 3. Международная научно-практическая конференция «Информационное моделирование в задачах строительства и архитектуры» BIMAC

[bim.conf.spbgasu.ru/ru/](http://bim.conf.spbgasu.ru/ru/)

### 4. Участие во внешних конференциях и чемпионатах:

- Международный строительный чемпионат
- Atomskills
- ТИМ-лидеры
- САПР-перспектива
- МастерRenga
- Case In



ТГ

# ПОЛИГОН «УМНЫЙ ТРУД»



Директор полигона «Умный труд»  
Дмитриев Александр Сергеевич

Полигон «Умный труд» – это уникальная образовательная площадка СПбГАСУ, созданная для формирования безопасной и эффективной среды в строительной и производственной отраслях.

«Умный труд» — это федеральный инновационный проект, объединяющий современные технологии, практическое обучение и передовые методики в области охраны труда. Здесь студенты, работники строительной сферы и все заинтересованные специалисты могут освоить безопасные методы работы, отработать навыки на практике и повысить свою квалификацию.

По всем вопросам, связанными с обучением на Полигоне и возможности его посещения, студенты и сторонние организации могут обращаться по указанным телефону или почте.

## КОНТАКТЫ

Ленинградская область, Ломоносовский район,  
м/о Виллозское поселение, 2-й км  
а/д Красное Село – Пушкин  
Тел/факс: 316-15-81  
E-mail: [asdmitriev@lan.spbgasu.ru](mailto:asdmitriev@lan.spbgasu.ru)  
Сайт: [ipk.spbgasu.ru](http://ipk.spbgasu.ru)

## Что в себя включает Полигон?

- Интерактивные модули обучения
- VR-технологии
- Практические тренажеры и демонстрационные площадки



# ВНЕУЧЕБНАЯ ДЕЯТЕЛЬНОСТЬ. #МОЛОДЕЖКАСПБГАСУ


Внеучебная жизнь студентов СПбГАСУ насыщенная и разносторонняя: творчество, волонтерство, спорт, реализация проектов и поддержка социальных инициатив – у студентов есть все возможности для того, чтобы проявить себя и приобрести полезные навыки и компетенции!

Управление молодёжной политики (УМП) – это структурное подразделение университета, организующее реализацию студенческих проектов патриотической, волонтерской, социальной, воспитательной и грантовой направленностей. Осуществляет поддержку студенческих семей.

УМП обеспечивает взаимодействие между:

- подразделениями Университета,
- органами студенческого самоуправления,
- молодежными объединениями города и региона,

а также осуществляет управление воспитательной деятельностью.



ЕСТЬ НОВЫЕ ИДЕИ В ОБЛАСТИ ВНЕУЧЕБНОЙ ЖИЗНИ УНИВЕРСИТЕТА, НУЖНА ПОМОЩЬ В ИХ РЕАЛИЗАЦИИ? СМЕЛО ОБРАЩАЙСЯ В УПРАВЛЕНИЕ МОЛОДЁЖНОЙ ПОЛИТИКИ

2-я Красноармейская ул., д. 4, каб. 540,

Тел.: 317-86-94

E-mail: [usvrs@spbgasu.ru](mailto:usvrs@spbgasu.ru)

Часы приема: пн, ср: 14:00 - 16:45, перерыв: 13:00 - 13:48;  
вт, чт, пт: 10:30 - 12:45, перерыв: 13:00 - 13:48

#СПбГАСУ-  
нетолькопары



УМП работает в партнерстве с федеральными организациями и проектами



росмолодёжь  
гранты



студтурпзм

# ВНЕУЧЕБНАЯ ДЕЯТЕЛЬНОСТЬ. #МОЛОДЕЖКАСПБГАСУ

## Студенческий совет

Студенческий совет – центр притяжения студенческой жизни. Среди основных задач – создание комфортной среды для самореализации студентов в университете. Для этого активно действуют проекты «Адаптеры», «Open for Students», GASU Media проводятся специальные акции, квесты, интерактивы.



### «Адаптеры»

Проект Студенческого совета СПбГАСУ, который направлен на помощь в адаптации первокурсников к учебной и социальной среде.

За каждой группой закрепляется студент старших курсов, который сопровождает и информирует первокурсников об учебных и внеучебных мероприятиях.



### «Open for Students»

Проект направлен на развитие навыков внеурочной активности и лидерства, формирует активное и ответственное сообщество лидеров студенческого самоуправления.



### «Студенческий медиацентр СПбГАСУ»

Способствует развитию и реализации творческого потенциала студентов в медиа сфере и журналистике, предоставляем им доступ к современным технологиям и знаниям, а также помогаем им находить вдохновение и поддержку в своих творческих начинаниях.

Сообщество классных наставников  
«Адаптеры СПбГАСУ»



Сообщество молодых лидеров  
«Open for Students»



Сообщество креативных журналистов  
«Студенческий медиацентр СПбГАСУ»





# ВНЕУЧЕБНАЯ ДЕЯТЕЛЬНОСТЬ. #МОЛОДЕЖКАСПБГАСУ

## Студенческие отряды СПбГАСУ

Основная задача – обеспечить студентов работой в период летних каникул. Но и в учебное время стройотряды ведут активную деятельность. Каждый отряд уникален. У каждого свои традиции, символика, песни



## Совет иностранных обучающихся СПбГАСУ

Основная задача - содействовать интеграции иностранных студентов в академическую и социокультурную среду университета, представлять их интересы, обеспечивать информационную и организационную поддержку, создавать условия для самореализации и активного участия в жизни вуза.



*Студенческий педагогический отряды «Арлекино»; «Свобода»*

*Сельскохозяйственный отряд «Гермес»*

*Строительные отряды «Кусто»; «Пятница»; «Лис»; «Полюза»*

*Археологический отряд «Линь»*

*Студенческий сервисный отряд «Заря»*

*Учебный клуб KUPPIA*

*Русский разговорный клуб*

*Проект Мини-тур*

*Клуб наставников «Помогаторы»*

*Акция «Сбор макулатуры»*

*Выездная проектная школа*

# ВНЕУЧЕБНАЯ ДЕЯТЕЛЬНОСТЬ. #МОЛОДЕЖКАСПБГАСУ

## ЦЕНТР СТУДЕНЧЕСКОГО ДОСУГА И ТВОРЧЕСТВА «КИРПИЧ»

ЦСДиТ «Кирпич» работает в разных направлениях творческой деятельности. Жить, чувствовать, создавать, выступать, пробовать, ошибаться, побеждать – **выбери своё и бегом в «Кирпич»!**

### ЦСДИТ «КИРПИЧ»

наб. р. Фонтанки, д. 123/5

или в основном корпусе СПбГАСУ, каб. 323С

Тел.: 575-94-51

E-mail: [clubkirpich@spbgasu.ru](mailto:clubkirpich@spbgasu.ru)



<b>Медиа студия «Кирпич»</b> Освещаем события, которые происходят в стенах СПбГАСУ и «Кирпича», записываем шоу, монтируем и, конечно, прокачиваем необходимые навыки, чтобы снимать и писать об этом.	<b>Фотостудия</b> В фотостудии можно научиться фотографировать, работать со светом, а также попробовать себя в роли модели.
<b>Студия современного танца «Made'IRA»</b> Энергия, эмоция, музыка и ритм – то, что вас ждет в «Made'IRA». Танцуешь – значит существуешь!	<b>Dancehall-команда «BACKSHOTcrew»</b> «BACKSHOTcrew» - команда с уникальным видением уличного танца и своим аутентичным стилем.
<b>КВН СПбГАСУ</b> Присоединяйтесь к одной из команд КВН и станьте настоящими комиками!	<b>Театральная мастерская «Чердак Хофнарра»</b> В нашей мастерской встречаются неравнодушные люди, творится искусство и ставятся спектакли. Не хватает только тебя!
<b>LEISURE MUSIC CLUB (студия живого звука)</b> В LEISURE MUSIC CLUB единомышленниками становятся не зависимо от жанра, манеры исполнения и даже музыкальных инструментов.	<b>Вокально-хоровая студия СПбГАСУ</b> Студенческий вокальный эстрадный коллектив. Если ты поешь всегда и везде, тебе точно к нам!
<b>Студия Го СПбГАСУ</b> В нашей студии мы играем в одну из самых древних и стратегически глубоких игр.	<b>Тайцицюань</b> Китайское боевое искусство с философскими принципами, помогающими нашим студентам в жизни.
<b>Танцевальная степ аэробика</b> Делаем жизнь студентов ярче и здоровее!	

<b>«Арт-Лидеры»</b>	Проактивный и открытый, хочешь создавать проекты и участвовать в жизни СПбГАСУ? К нам!
<b>«He moodle опрос»</b>	Квиз-игры на различные темы, интересные студентам.
<b>«CULT»</b>	Проект, выражающий себя через переосмысление различных культур.
<b>«Связи»</b>	Тематические встречи с играми, где можно найти друзей и весело провести время.
<b>«Ламповый вечер»</b>	Фестиваль студенческих музыкальных групп.
<b>«WOW»</b>	Бесплатные экскурсии по городу и не только.
<b>«Есть контакт»</b>	Юмористическое шоу с преподавателями и сотрудниками СПбГАСУ.
<b>«Стихотворный вечер»</b>	Мероприятия посвящены стихам и знакомствам с творчеством поэтов и классиков.
<b>«GASUday»</b>	Юмористический медиа-проект о студенческой жизни.
<b>«Вуз в лицах»</b>	Ежегодная фотовыставка.



# ВНЕУЧЕБНАЯ ДЕЯТЕЛЬНОСТЬ. #МОЛОДЕЖКАСПБГАСУ



## СТУДЕНЧЕСКИЙ СПОРТИВНЫЙ КЛУБ «ЛИСЫ»

### В КЛУБЕ 24 СЕКЦИИ:

хоккей	баскетбол	волейбол
футбол	плавание	шахматы
легкая атлетика	киберспорт	пауэрлифтинг
тхэквандо	бокс/кикбоксинг	кекусинкай
спортивное ориентирование	бильярд	художественная гимнастика
фиджитал-футбол	гиревой спорт	настольный теннис
стрельба из лука	северная ходьба	армрестлинг
фехтование	бадминтон	

В каждом виде спорта есть сборные команды

Спортивный зал ОФП №1 (418 ауд.): 2-я Красноармейская ул., д. 4  
Спортивный зал ОФП №3 (340 ауд.): 2-я Красноармейская ул., д. 4  
Спортивный зал №2: Курляндская ул., д. 2/5  
Спортивный комплекс «Волна»: Московский проспект, д. 152  
Аренда бассейна и ледовой арены

## КОНТАКТЫ

2-я Красноармейская ул., д. 4, к. 411; Тел.: 575-94-51

Часы приема: Пн, Ср: 12:00 — 16:00, Обед: 14:00 — 15:00

E-mail: [fiz.vos@spbgasu.ru](mailto:fiz.vos@spbgasu.ru)

ВКонтакте: [vk.com/sscspbgasu](https://vk.com/sscspbgasu)

Музей Центра ФКиС: 2-я Красноармейская ул., д. 4, к. 413

## Отбор проходит:

- в секции до 15 сентября
- в сборные до 1 октября

Для того, чтобы попасть в секцию студенту необходимо подать заявление до 10 сентября. В каждой секции занимаются 20 студентов, а в сборной 20 спортсменов.

Тренировки проходят 2 раза в неделю.

Спортсмены, имеющие своих тренеров, продолжают тренироваться у них, у кого нет - тренируются с тренерами университета.



# ПСИХОЛОГИЧЕСКОЕ СОПРОВОЖДЕНИЕ ОБУЧАЮЩИХСЯ

В СПбГАСУ ведут прием специалисты-психологи центра психологического сопровождения обучающихся (ЦПСО).

Обратиться в Центр можно по любым вопросам, связанным с затруднениями в личной или учебной жизни.

**Услуги психологов для обучающихся в СПбГАСУ бесплатны**

## Запись на консультацию:

## Форма работы

- через сообщения группы ВКонтakte
- через личное сообщение ВКонтakte одному из специалистов службы (указаны в разделе «Контакты» в группе)
- по электронной почте psy.gasu@mail.ru
- индивидуальные консультации
- групповая работа (психологические динамические группы, круглые столы, тренинги)
- психологическая диагностика

**Запись к специалистам** →

Служба осуществляет свою деятельность, основываясь на принципах безусловности тайны личной жизни, конфиденциальности любой информации, полученной в ходе консультаций, и полной добровольности взаимодействия со специалистами-психологами.

**ВК**



## ЦПСО

ул. Егорова, 5/8, каб. 415/Е–418/Е

E-mail: [psy.gasu@mail.ru](mailto:psy.gasu@mail.ru)

Группа Вконтакте: [vk.com/psy.gasu](https://vk.com/psy.gasu)

Часы приема: пн-чт: 09:00 - 18:00, перерыв: 13:00 - 14:00

пт: 09:00 - 17:00, перерыв: 13:00 - 14:00

## Горячие линии по оказанию психологической помощи студентам:

- «Горячая линия» Минобра России для психологической поддержки обучающихся:  
тел. 8 (800) 222-55-71
- «Горячая линия» для психологической поддержки студентов Санкт-Петербурга:  
тел. 8 (812) 494-92-99
- Индивидуальные консультации по экстренным ситуациям для студентов СПбГАСУ: чтобы записаться, напишите сообщение в группе [vk.com/psy.gasu](https://vk.com/psy.gasu)



# КОПИЦЕНТР

## Копицентр осуществляет следующие услуги:

- Копирование цветное/чёрно-белое
- Сканирование документов (А4, А3)
- Широкоформатное сканирование с шириной оригинала (от 297 мм до 914мм и длиной до 5000мм)
- Ламинирование документов (А4, А3)
- Цветная и чёрно-белая печать чертежей и документов различного формата от А4 до А0+, и с шириной листа 420, 594, 841, 914, 1067 мм
- Фальцовка (складывание) распечатанных широкоформатных материалов до формата А4

## **Копицентр**

2-я Красноармейская ул., д. 6

Тел.: 316-37-94

E-mail: [copy@spbgasu.ru](mailto:copy@spbgasu.ru)

Группа Вконтакте: [vk.com/copyspbgasu](https://vk.com/copyspbgasu)



# СТОЛОВАЯ

## Столовая и кафе

Столовая Главного корпуса  
2-я Красноармейская ул., д. 4,  
корпус С, 2-й этаж

Время работы: пн. – чт.: 9:00 – 18:00  
пт.: 9:00 – 17:00

Столовая Автодорожного факультета  
Курляндская ул., д. 2/5

Время работы: пн. – чт.: 9:00 – 18:00  
пт.: 9:00 – 17:00

**Столовая главного корпуса** объединяет в себе основной зал, мини-столовую для преподавателей и сотрудников университета, а также два кафе, где помимо основного меню можно полакомиться свежими пирожными и мороженым.

В столовой, помимо комплексных обедов, предлагаются салаты, супы, гарниры, мясные и рыбные блюда, а также широкий выбор выпечки, кондитерских и фруктовых десертов.

**На автомобильно-дорожном факультете** по рабочим дням действует буфет, где в ассортименте – горячие и холодные блюда, салаты, напитки и десерты.





**УПРАВЛЕНИЕ ОРГАНИЗАЦИИ  
ОБРАЗОВАТЕЛЬНОЙ ДЕЯТЕЛЬНОСТИ  
(812) 316-48-19, 575-05-33  
uur@spbgasu.ru**

**spbgasu.ru**