



№ 4(9) ноябрь 2011

# Мастер'Ок







## Новый сборник научных работ студентов в «Год Италии в СПбГАСУ»

**В нашем Университете 2011-й год назван «Годом Италии в СПбГАСУ». В рамках посвященных этому мероприятий 27 апреля 2011 г. кафедра истории провела Международную студенческую научную историко-культурологическую конференцию «РОССИЯ – ИТАЛИЯ: ДИАЛОГ КУЛЬТУР» (председатель Оргкомитета В. Ю. Жуков).**

Всего в открытии и работе конференции приняли участие 86 человек, включая внешних членов Оргкомитета и приглашенных лиц, преподавателей и сотрудников кафедры истории. В конференции участвовал 71 студент I, II, III и V курсов пяти факультетов СПбГАСУ, из них 56 российских и 15 иностранных (из Иордании, Ирака, Йемена, Китая, Монголии, Нигерии и Туркменистана). Были рассмотрены различные аспекты культуры Италии и России, российско-итальянских культурных взаимосвязей и взаимовлияния, диалог культур двух наших народов.



По итогам конференции подготовлен сборник студенческих работ, в редакционную коллегию которого вошли Н. А. Андреева, Е. П. Гурьев, В. Ю. Жуков (отв. редактор, составитель и автор дизайна), Е. В. Клименко, И. Ю. Лапина, И. В. Нурыева.

В сборнике публикуются 29 докладов 38 авторов и соавторов. В них раскрыты вопросы истории итальянской архитектуры и ее влияния на русское оборонное зодчество и архитектуру столиц – Москвы и Петербурга, проблемы образования, искусства, народных традиций и др. Большое внимание уделено российско-ита-



льянскому культурному взаимодействию.

Сборник объемом более 10 печатных листов богато иллюстрирован (свыше 150 иллюстраций), в том числе фотозарисовками с конференции (фото Дм. Сутырина), и нарядно «упакован» в запоминающуюся обложку.

Студентам (и не только) должно понравиться.

**В. Ю. Жуков,**  
кандидат исторических наук, доцент



# Содержание



На первой обложке представлены фрагменты фасада жилого комплекса построенного по проекту АБ «Земцов, Кондияйн и партнеры».

Подробнее читайте на стр. 20.

Фотографии Вероники Артемьевой.

## Истоки

- 2** Выпускник ЛИГИ инженер-архитектор С. И. Квашнин-Самарин

## Вертикаль

- 8** Для меня строительство – жизнь...

## Студент номера

- 12** Интервью с Мохаммедом Каидом

## От идеи – к внедрению

- 14** Архитектурные сезоны – 2011

## Грани Петербурга

- 24** Петербург после Петра (1725–1741)

- 28** Конные памятники Санкт-Петербурга. Кони вокруг нас: лошади и кентавры

## О том, что волнует

- 32** Борьба за историческое наследие Санкт-Петербурга

## Впечатления

- 38** Лондон  
**42** Финская сказка  
**44** Болгария – Россия: международный обмен  
**48** Пересекая границы. Польша

## Люди и судьбы

- 52** Микеланджело, Н. Н. Ге и каррарский мрамор

## Творчество

- 55** Альтруизм  
**56** Чарующий Петербург

## Душа и тело

- 60** Элитные воды – «водный букет»

# Мастер'Ок

Журнал СПБГАСУ  
г. Санкт-Петербург,  
2-я Красноармейская, д. 4  
Тел.: 575-94-54  
info@spbgasu.ru

Руководитель проекта, ответственный редактор Е. В. Клименко  
Литературный редактор М. А. Молчанова

Над журналом работали сотрудники отдела по связям с общественностью:  
В. Ю. Жуков, Ю. С. Жукова, О. В. Назарова, Д. А. Сутырин

Подписано в печать 15.11.2011.  
Формат 60x90 1/8.  
Печать офсетная. Бумага мелованная.  
Тираж номера 999 экз.  
Заказ № 1541

Отпечатано в типографии ООО «К-8»  
198005, г. Санкт-Петербург,  
Измайловский пр., д. 18-Д  
Распространяется бесплатно.



# Выпускник ЛИГИ инженер-архитектор С. И. Квашнин-Самарин (1905–1986)

Всю свою жизнь, с 14-летнего возраста, Сергей Иванович Квашнин-Самарин много работал, уже со студенческой скамьи – по специальности: на строительстве гидроэлектростанции, содействуя электрификации Ленинграда и области, других городов, восстанавливая разрушенную землетрясением Ялту. Окончив наш вуз, трудился на других интересных и важных стройках. На его долю выпало немало испытаний и трудностей, которые он преодолевал вместе со всей страной. Как опытный специалист, он принимал активное участие в строительстве оборонительных сооружений блокадного Ленинграда и производственных предприятий в Сибири в военное время, в восстановлении разрушенных немцами предприятий черной металлургии на юге

страны – после войны. Затем занимался областью градостроительства, в последующем не получившей должного развития – объемно-блочным домостроением, и стоял у истоков этого направления. Это был деятельный и талантливый человек, интересная и во всем масштабная личность.

Нынешнему студенту, наверное, даже трудно себе представить такое трудолюбие, профессиональную востребованность и научную результативность выпускника нашего вуза, всю свою жизнь проработавшему по избранной специальности на благо своей страны, а потому, вероятно, будет интересно и поучительно познакомиться с биографией инженера-архитектора С. И. Квашнина-Самарина.



С. И. Квашнин-Самарин

Сергей Иванович Квашнин-Самарин (1905–1986) – инженер-архитектор, член Союза архитекторов (1938), доктор архитектуры (1980) – выпускник Ленинградского института гражданских инженеров (ЛИГИ, ныне Санкт-Петербургский государственный архитектурно-строительный университет – СПбГАСУ), в котором он учился более семи лет (1922–1930). Сергей Иванович – потомок древних родов русских дворян Квашниных-Самариных (по отцовской линии) и немецких баронов фон дер Остен-Дризен (по материнской линии), известных с XIV–XV вв. В автобиографиях так и писал: «дворянин».

Дед Сергея Ивановича по отцовской линии генерал-майор Николай Петрович Квашнин-Самарин (1841–1920) одно время служил в Петергофе помощником начальника Дворцового управления. Расстрелян как бывший генерал царской армии 25 декабря 1920 г. в г. Судак в Крыму в 80-летнем возрасте вместе с сыном-офицером, историографом Российского флота, бывшим старшим лейтенантом Евдокимом Николаевичем Квашниным-Самариным (1877/78–1920<sup>1</sup>). Тетя Сергея Ивановича Мария Николаевна Квашнина-Самарина после расстрела отца и брата в конце декабря 1920 г. была помещена в концлагерь. Благодаря помощи Американского Красного Креста ее перевели в городскую больницу г. Судака. Пригово-

ренная к пяти годам концлагеря, она была отправлена в Рязань по этапу в конце февраля 1921 г. По дороге заболела возвратным тифом и была помещена в больницу г. Джанкой (на севере Крыма) в тифозный барак. По выздоровлении освобождена по амнистии 12 июня 1921 г. и возвратилась в Судак<sup>2</sup>.

Дед по материнской линии тайный советник барон Густав Густавович фон Дризен (1840–1908) был первым управляющим Санкт-Петербургской конторы Государственного банка, назначен на этот пост высочайшим указом по представлению министра финансов С. Ю. Витте.

Отец архитектора надворный советник и потомственный дворянин Иван Николаевич Квашнин-Самарин (1874–1941) получил университетское образование и окончил двухгодичный Археологический институт в Санкт-Петербурге, куда принимались лица с высшим образованием, а плата за обучение не взималась (в 1922/1923 уч. г. вошел в состав Петроградского университета). До конца жизни (умер в блокаду Ленинграда) Иван Николаевич работал научно-техническим сотрудником в системе Академии наук СССР.

Мать Софья Густавовна Квашнина-Самарина (урожд. фон Дризен, 1874–1943) занималась домашним хозяйством и вырастила четырех детей. В войну покинула блокадный Ленинг-

<sup>1</sup> Квашнин-Самарин Евдоким Николаевич – старший лейтенант, автор ряда военно-исторических книг, отпечатанных в типографии Морского министерства перед Первой мировой войной (Историческая справка о Ревеле при Петре Великом. СПб., 1909; Историческая справка о стратегическом значении Свеаборга. СПб., 1910; Историческая справка о действиях Российского флота в датских водах в 1848–50 годах. СПб., 1911; Морская идея в русской земле: История до Петровской Руси с военно-морской точки зрения. СПб., 1912). Родился

25 декабря 1877 г. по старому стилю, убит в этот же день в 1920 г. – по новому стилю.

<sup>2</sup> <http://www.sakharov-center.ru/asfcd/auth/authore426.html?id=455> (Квашнина-Самарина Мария Николаевна, служавшая канцелярии // Воспоминания о ГУЛАГе и их авторы). См.: Квашнина-Самарина М. Н. В Красном Крыму / Публ. Л. Крафта // Минувшее: Ист. альм. Paris: Atheneum, 1986. Т. 1. С. 81–140; Минувшее: Ист. альм. М.: Прогресс; Феникс, 1990. [Вып.] 1. С. 336–357; [http://mirslivarej.com/bigbioenc\\_k/page-28.html](http://mirslivarej.com/bigbioenc_k/page-28.html) (Большая биографическая энциклопедия).



Семья Квашниных-Самариных: отец, мать и старшая сестра. Двухлетний Сергей в центре. 1907 г.

Выпись (выписка) из метрической книги. 1905 г.

6-я Санкт-Петербургская мужская гимназия. С дореволюционной открытки

Свидетельство об окончании ЛИГИ. 1930 г.



рад весной 1942 г. и через год умерла в эвакуации в Костроме.

Дальний родственник Сергея Ивановича был репрессирован в 1930-е гг. Бывший полковник Сергей Николаевич Квашнин-Самарин (1880–1937) был участником Русско-японской 1904–1905 гг. и Первой мировой войны (в которую тяжело ранен) в составе 17-го пехотного Архангелогородского полка. До Первой мировой войны служил адъютантом этого полка, которым в 1910–1914 гг. командовал А. И. Деникин (1872–1947). После Февральской революции С. Н. Квашнин-Самарин служил комендантом Ставки Верховного главнокомандующего в Могилеве при главнокомандующих генералах А. А. Брусилове (1853–1926, Верховный главнокомандующий с 22 мая (4 июня) по 19 июля (1 августа) 1917 г.) и Л. Г. Корнилове (1870–1918, Верховный главнокомандующий с 19 июля (1 августа) по 27 августа (9 сентября) 1917 г.). Затем работал в различных советских учреждениях.

Как бывший офицер царской армии С. Н. Квашнин-Самарин был арестован 26 декабря 1930 г., 28 июня 1931 г. по постановлению Коллегии ОГПУ признан виновным в том, что в 1919 г. «поддерживал близкую связь с контр-

революционным элементом, ушедшим в подполье», и заключен в концлагерь сроком на десять лет. Приговорен тройкой при НКВД Карельской АССР 20 ноября 1937 г. по ст. 58 п. 10–11, УК РСФСР и 9 декабря 1937 г. расстрелян. Похоронен на станции Медвежья Гора (Сандармох<sup>3</sup>) в Республике Карелия.

30 июня 1958 г. постановлением Президиума Московского городского суда постановление Коллегии ОГПУ от 28 июня 1931 г. было отменено и дело в отношении С. Н. Квашнина-Самарина производством прекращено «за недоказанностью обвинения». Послемерно реабилитирован 31 марта 1989 г.<sup>4</sup>

Сам Сергей Иванович Квашнин-Самарин родился в конце Русско-японской войны и начале Первой российской революции – в четверг 26 мая (8 июня) 1905 г. в Санкт-Петербурге, крещен в Казанском соборе. На его долю и долю его поколения выпали тяжелейшие испытания: Первая мировая война, Революция 1917 г., Гражданская война, репрессии 1930-х гг., Великая Отечественная война.

До 1917 г. Сергей учился в славной своими выпускниками 6-й Санкт-Петербургской мужской классической гимназии (с 1912 г. – гимназия на-

бурга – КГА).

В 1912 г. гимназия стала называться «6-я Санкт-Петербургская гимназия наследника цесаревича и великого князя Алексея Николаевича». К этому времени она выпустила 1641 человека. В 1915–1917 гг. архитектор А. А. Бернардацци (1871 – после 1921 г.) построил новый корпус гимназии по адресу Торговой пер., 2а. К 1917 г. оставалась последней по-настоящему классической гимназией в России с преподаванием мертвых языков (греческого и латинского). Среди выпускников были журналисты, дипломаты, университетские профессора, видные чиновники, врачи, композитор Николай Черепнин, адмирал Александр Колчак, поэты Александр Добролюбов, Сергей Городецкий, Василий Гиппиус (<http://kn.sobaka.ru/n6/09.html> (Шестая гимназия // Квартальный надзиратель № 6)).

следника цесаревича и великого князя Алексея Николаевича<sup>5</sup>). После Февральской революции семья в конце мая 1917 г. переехала в провинциальный Тихвин, где он заканчивал школу. Время было тяжелое, шла Гражданская война, в стране установился «военный коммунизм» с его всеобщим дефицитом, и, помимо занятий, Сергей, чтобы помочь отцу кормить большую семью, с января 1919 г. работал чертежником дорожного отдела Тихвинского Совнархоза (1919–1920), затем чертежником-конструктором военно-дорожного отряда Военстроя. Первые два года он совмещал службу с обучением в школе. Тихвин пленил его своей русской стариной. Будущий архитектор рано начал рисовать. Его рисунки и акварели, сделанные в это время в Тихвинском

Работа над проектом



3 Сандармох (урочище Сандармох под станцией Медвежья Гора Кировской железной дороги) – место расстрела НКВД и захоронения нескольких тысяч человек в годы Большого террора (1937–1938).

4 <http://www.time4news.org/content/sudba-adyutanta-general-a-denikina> (Филимонов С. Судьба адъютанта генерала Деникина // Крымское время. Крымская общественно-политическая газета. 3.13.2008); <http://lists.memo.ru/d29/f179.htm> (Списки жертв); [http://ru.wikipedia.org/wiki/Ставка\\_Верховного\\_Главнокомандующего](http://ru.wikipedia.org/wiki/Ставка_Верховного_Главнокомандующего).

5 6-я Санкт-Петербургская мужская классическая гимназия на Театральной улице у Чернышева моста (ныне ул. Зодчего Росси, 5 / пл. Ломоносова, 2) была открыта в 1862 г. в бывшем здании Министерства народного просвещения, построенном К. Росси в 1828 г. (в настоящее время здесь находится Комитет по градостроительству и архитектуре Санкт-Петер-





На отдыхе

Успенском мужском монастыре, где он мальчиком пел в церковном хоре, позже были использованы при восстановлении этого памятника русской архитектуры.

4 марта 1920 г. Управление Тихвинской советской рабоче-крестьянской милиции выдало 15-летнему Сергею удостоверение личности № 157. В 1921 г. он окончил Тихвинскую школу и в 1922 г. получил направление для поступления в ЛИГИ в Петрограде<sup>6</sup>. В том году нашему вузу исполнилось 90 лет; в разные годы в нем преподавали замечательные архитекторы и художники – Д. И. и Г. Д. Гриммы, В. А. Шретер, В. В. Эвальд, Н. В. Султанов, П. Ю. Сюзор, А. И. Гоген, А. И. Дмитриев, И. С. Китнер, Г. П. Передерий, К. В. Маковский, Г. М. Манизер и др. Учебу на архитектурном факультете Института С. И. Квашнин-Самарин совмещал с работой на стройках и в проектных организациях.

Одновременно с учебой он постигал строительное дело на практике: был производителем работ на строительстве жилого дома Табачного треста в Ленинграде (1925–1926) и техником-прорабом на строительстве гидроэлектростанции «Свирьстрой № 3» в с. Негежма (ныне не существует) в Лодейнопольском районе Ленинградской области на р. Свирь (1927). Осенью 1927 г. вместе с группой студентов был командирован Институтом в Ялту на восстановительные работы после разрушительного землетрясения силой в 8–9 баллов, произошедшего в ночь с 11 на 12 сентября. Там он более года проработал участковым производителем работ (прорабом) по восстановлению зданий после землетрясения в Тресте Крымнабстрой (1928), в том числе в двух дворцах: Дюльбер и эмира Бухарского. В 1929 г. трудился техником-конструктором в проектное бюро «Свирьстрой» на

строительстве Свирьской гидроэлектростанции. В конце учебы в вузе и первые годы после его окончания, с 1928 по 1933 г., Сергей Иванович работал в Управлении строительства Свирской ГЭС, одного из первенцев ГОЭЛРО. Им выполнены проекты главного здания ГЭС с плотиной, жилого поселка, хлебозавода, планировка районного центра Подпорожье. Фасады главного здания ГЭС он проектировал совместно с архитектором С. А. Данини (1867–1942, умер в блокаду), дочь которого стала его первой женой.

После окончания в январе 1930 г. ЛИГИ (дипломная работа на тему «Вокзал в г. Харькове») с присвоением квалификации инженера-архитектора (свидетельство № 290, приказ № 1 от 17.01.1930 г.) Сергей Иванович был принят для повышения квалификации на архитектурный факультет Всероссийской Академии художеств. Однако после завершения преддипломной работы был вынужден уйти из Академии из-за внезапной тяжелой болезни второй жены. Изобразительное искусство привлекало его, и в течение трех лет Квашнин-Самарин посещал занятия в одном из ведущих государственных художественных учебных заведений Ленинграда, готовивших дипломированных художников различных специальностей, – Ленинградском художественно-промышленном техникуме (ЛХПТ<sup>7</sup>) – по классу графики у художника В. Н. Левитского (1879–1942) и по классу декорации у академика архитектуры В. А. Щуко (1878–1939).

Как и в период обучения в ЛИГИ, Сергей Иванович совмещал дальнейшую учебу (повышение квалификации в Академии и занятия ЛХПТ) с основной в его жизни работой по специальности. Он много и напряженно трудился инженером-конструктором проектного отдела Объединения «Союзрыба» Наркомата торговли СССР (1930–1931); архитектором проектного отдела Всесоюзного электрослаботочного объединения (ВЭО) Наркомтяжпрома СССР (1931–1933) под руководством профессора (с 1933 г.) Ленинградского института инженеров коммунального строительства (ЛИИКС – одно из названий нашего вуза) Андрея Андреевича Оля (1883–1958); был архитектором Зоостроя

Ленсовета (1933–1934), выполнив детальную разработку конкурсного проекта Зоопарка в Ленинграде (проект премирован); архитектором (автором проекта), затем начальником строительства фабрики Треста подсобных предприятий Наркомлегпрома СССР (1934–1936).

В 1936 г. С. И. Квашнин-Самарин некоторое время был старшим архитектором Ленпроекта Ленсовета. В том же году перешел на должность заведующего архитектурно-строительной секцией проектного отдела Ленинградского отделения Электропрома Наркомтяжпрома – Наркомстроя СССР и проработал в ней до начала Великой Отечественной войны. В эти годы он занимался проектированием жилых и общественных зданий в мастерской Института «Ленпроект», работавшей над проектом планировки и застройки жилых кварталов в районе Автово, которую с 1934 по 1956 г. возглавлял А. А. Оль. Под руководством Оля в составе 4-й мастерской «Ленпроекта» Сергей Иванович принимал участие в строительстве ряда объектов Ленинграда, в проектировании санатория «Пикет» в Кисловодске. Одновременно он работал над проектами электростанций в ряде городов страны.

Профессор А. А. Оль поощрял участие в конкурсах, считая участие в них одним из видов повышения мастерства и становления архитектурного эстетического мировоззрения, и Сергей Иванович с увлечением работал над конкурсными проектами. Одной из интереснейших своих работ он считал проект зоопарка в окрестностях Ленинграда. В нем были применены многие принципы, актуальные до сих пор. Животным отводились большие пространства, максимально приближенные к естественной среде обитания, никаких тесных клеток и решеток. Проект был принят к производству, но, к сожалению, его реализации помешала война. Из-за войны также были прекращено строительство Конноспортивного манежа, здания проектных институтов Наркомстроя СССР на Международном (Московском) проспекте в Ленинграде и др. В 1932–1934 гг. Сергей Иванович избирался членом строительной секции Петроградского райсовета Ленинграда. С 1938 г. становится членом Союза советских архитекторов (с 1955 г. – Союз архитекторов СССР). Перед войной жил в Ленинграде по адресу: ул. Марата, 4.

<sup>6</sup> Дело № 4502 (начато 22.08.1922, окончено 19.08.1929) студента ЛИГИ С. И. Квашнина-Самарина по истечению положенного срока передано из архива нашего вуза на хранение в Центральный государственный исторический архив Санкт-Петербурга (ЦГИА СПб, Псковская ул., 18).

<sup>7</sup> Ленинградский художественно-промышленный техникум – название (и местоположение) этого

учебного заведения, в котором в свое время преподавал Н. К. Рерих, неоднократно менялось: «Художественно-промышленный техникум», «Художественно-педагогический техникум», Ленинградское художественное училище (ЛХУ) им. В. А. Серова (1968–1992), с 1992 г. – Санкт-Петербургское художественное училище им. Н. К. Рериха.



Рисунки С. И. Квашнина-Самарина

В начале войны С. И. Квашнин-Самарин был мобилизован и направлен на строительство оборонительных сооружений Ленинграда. Работал в Особой строительной-монтажной части «Севзапмонтаж» Наркомстроя СССР в должности инспектора по строительству оборонительных сооружений Фрунзенского района (1941–1942).

Потеряв отца (в декабре 1941 г.) и вторую жену, Сергей Иванович с тяжелой формой дистрофии и пятилетней дочерью Софьей<sup>8</sup> на руках был эвакуирован из блокадного Ленинграда в начале 1942 г. по ледовой дороге через Ладожское озеро. После небольшого курса лечения в Костроме (где в это время находилась в эвакуации мать Сергея Ивановича) Наркомстрой СССР направил его в Новосибирск начальником Сибирского ОСМУ (особое строительное-монтажное управление) специальных работ по перебазированию промышленности в восточные районы страны и электрификации строительства. Осуществлял административное и техническое руководство бригадами монтажников на строительстве ряда заводов оборонной промышленности в различных точках Сибири (1942–1944).

В конце войны Сергей Иванович был откомандирован Наркомстроем в Москву, где работал старшим инженером Проектно-конструкторского управления № 42 Наркомстроя СССР (1944–1945), затем начальником отдела капитального строительства Главка Наркомстроя (Наркомтяжстроя, с 1946 г. – Минтяжстроя) СССР, начальником производственного отдела УКС Минстроя СССР (1945–1954), непосредственно участвуя в восстановлении производственной базы на стройках черной металлургии в ряде городов Украины (Днепропетровск, Донецк, Запорожье, Харьков).

В 1954–1958 гг. С. И. Квашнин-Самарин



был начальником отдела гражданских сооружений Государственного института типового проектирования и технических исследований (ГИПРОТИС) Госстроя СССР в Москве. Под его руководством и с его участием выполнен ряд проектов жилых домов, как типовых (серии 137, 220, 235, 236, 237; крупнопанельные из ячеистых бетонов, серия 299), так и экспериментальных крупноблочных домов с квартирами для одной семьи, с внутренними лестницами (серия «В»), часть из них – для строительства в условиях горных выработок, в том числе проект дома с несущими объемными блоками в Краматорске Донецкой области Украины – первый среди зданий такого типа в нашей стране. Выполненные при его участии проекты, представленные на Всесоюзный конкурс каркасно-щитовых домов заводского изготовления, а также проекты облокированных домов – на Украинский конкурс, были премированы. Нарботанный опыт изложен им в брошюре «Экспериментальные жилые дома с малометражными квартирами (Из опыта Гипротиса и треста «Донмашстрой»)» (М.: ЦБТИ, 1957. 19 с.) и ряде других работ.

В апреле 1958 г. Сергей Иванович защитил кандидатскую диссертацию «Архитектура, конструкция и способ возведения многоэтажных жилых домов с применением сборных объемных элементов здания» в Ленинградском инженерно-строительном институте (ЛИСИ, ныне СПбГАСУ, протокол № 14 от 2.04.1958<sup>9</sup>), который окончил более четверти века до этого. Менее чем через год ему была присуждена ученая степень кандидата технических наук (диплом от 4.03.1959 г.).



Защитившись, Сергей Иванович в марте 1958 г. перевелся из ГИПРОТИСа руководителем отдела заводского домостроения в организованный в 1949 г. Институт экспериментального проектирования Академии строительства и архитектуры СССР (ныне ОАО ЦНИИЭП жилища – Центральный научно-исследовательский и проектный институт жилых и общественных зданий). Сюда его пригласил его бывший младший однокашник, известный архитектор-градостроитель Б. Р. Рубаненко, с которым они были дружны еще с ленинградских времен. Оба учились в ЛИГИ у А. А. Оля, затем в Академии художеств, оба участвовали в строительстве оборонительных сооружений города в блокаду.

<sup>8</sup> Квашнина-Самарина Софья Сергеевна (р. 1936 г.) – математик, кандидат физико-математических наук (1978), работала в Математическом институте им. В. А. Стеклова АН СССР (ныне РАН).

<sup>9</sup> Предположительно, выход на защиту затягивался. Это следует из того, что автореферат диссертации был получен по обязательной рассылке и зарегистрирован во Всесоюзной книжной палате еще в июле 1956 г.





Выставка работ С. И. Квашнина-Самарина в Союзе архитекторов. 2005 г.

опыт и вековые традиции в архитектуре. Используя комбинированные системы, сочетание объемных блоков и панелей, сборных конструкций и монолитного железобетона, он решал проблемы создания индустриальными методами гармоничной пространственно-временной жизненной среды. За изобретение в области изготовления строительных изделий он в 1961 г. получил авторское свидетельство № 140361. В 1979 г. С. И. Квашнин-Самарин защитил докторскую диссертацию по теме «Блочно-панельная система жилых зданий. Типологические проблемы», 25 апреля 1980 г. ему была присуждена ученая степень доктора архитектуры (протокол № 13).

*Кроме основной научно-исследовательской тематики, он вел большую научно-организационную работу: состоял членом Научно-технического совета ЦНИИЭП жилища, руководил подготовкой аспирантов, с 1983 г. по назначению ВАК при Совмине СССР стал заместителем председателя Специализированного совета ЦНИИЭП жилища по защите докторских диссертаций.*

*С 1981 г. – член Специализированного совета по защите диссертаций на соискание ученой степени доктора наук при Московском архитектурном институте (ныне Московский архитектурный институт (Государственная академия) – МАрХИ). Неоднократно участвовал в качестве эксперта в различных комиссиях Госстроя СССР, Академии строительства и архитектуры СССР, в жюри проектных конкурсов. Так, в сентябре 1961 г. работал экспертом правительственной комиссии по приемке в промышленную эксплуатацию комплекса Волжской (ранее – Сталинградской) гидроэлектростанции им. XXII съезда КПСС и города Волжского и был награжден за эту работу грамотой и значком «Участнику строительства. Сталинградская ГЭС. 1961». В 1986 г. в Ленинграде – городе, в котором он родился, учился, встретил войну и защитил кандидатскую диссертацию, – увидела свет его книга «Комбинированные системы индустриальных жилых зданий» (Л.: Стройиздат, Ленингр. отд-ние, 1986. 198 с.). В ней излагаются основы подобных систем, рассматриваются качественно новые структуры на базе интеграции прогрессивных особенностей, заложенных в существующих ординарных системах: крупнопанельной, объемно-блочной, каркасной и монолитно-бетонной, анализируется имеющийся опыт проектирования в нашей стране и за рубежом.*



Доктор архитектуры (1967) Борис Рафаилович Рубаненко (1910–1985) в 1927–1931 гг. учился в ЛИГИ у А. С. Никольского (1884–1953) и А. А. Оля, затем в 1932–1934 гг. – в Академии художеств. Построил в соавторстве 19 зданий в Ленинграде в стиле конструктивизма и сталинского неоклассицизма, в том числе школу на Невском проспекте, 14 (1939). Ту, на которой бережно сохраняется известное всем ленинградцам грозное предупреждение блокадных лет: «Граждане! При артобстреле эта сторона улицы наиболее опасна». В 1942–1943 гг. работал на строительстве оборонительных рубежей и руководил работами по маскировке зданий Ленинграда. С 1943 г. жил в Москве. После войны строил в основном в Москве и других городах. Специалист по массовому жилищному строительству. В 1963–1985 гг. – директор ЦНИИЭП жилища<sup>10</sup>.

В ЦНИИЭП жилища Сергей Иванович Квашнин-Самарин проработал до конца жизни, занимаясь перспективными

разработками. Здесь он в разное время руководил сектором перспектив развития объемно-блочного домостроения, сектором блочно-панельных зданий, участвовал в авторских коллективах в качестве руководителя тем по разработке новых типов крупнопанельных и объемно-блочных зданий. В сферу его деятельности входил широкий спектр вопросов индустриального домостроения, в том числе легкие ограждающие конструкции, светопрозрачные ограждения. Но больше всего он уделял внимание вопросам объемно-блочного домостроения. Под его руководством был создан ряд экспериментальных проектов жилых домов с применением объемных блоков в сочетании с крупными панелями, он был одним из основоположников блочно-панельной системы в нашей стране.

Творческий потенциал С. И. Квашнина-Самарина всегда был направлен на поиск новых направлений развития индустриального домостроения. Сочетание таланта архитектора и ученого, глубокие инженерные знания помогли ему в разработке прогрессивных методов. В своей работе Сергей Иванович опирался на международный

<sup>10</sup> [http://ru.wikipedia.org/wiki/Рубаненко,\\_Борис\\_Рафаилович](http://ru.wikipedia.org/wiki/Рубаненко,_Борис_Рафаилович).



Сергей Иванович Квашнин-Самарин был блестяще образованным, очень эрудированным, обаятельным и независимым в суждениях человеком. Кроме своей профессии, он владел обширными знаниями в области истории, философии, культуры, знал несколько языков (свободно говорил по-немецки и французски, по-английски читал и переводил со словарем), неплохо музицировал. С удовольствием и большим интересом фотографировал, рисовал, занимался живописью. Уже в 45-летнем возрасте окончил отделение работников искусств вечернего Университета марксизма-ленинизма МГК ВКП(б) (1948–1950, свидетельство № 165), хотя в коммунистической партии не состоял. Всю жизнь занимался спортом, в молодости – конным, затем – теннисом, лыжами – до самой старости. Много путешествовал, объездил немало интересных мест нашей необъятной страны, успел посетить многие государства. После поездок любил составлять отчеты в стихотворной форме для своих домашних. Зная европейские языки, он везде мог легко общаться с людьми, его все интересовало, он был человеком мира. Обладая энциклопедическими знаниями, щедро делился ими со своими учениками и всеми окружающими. Дом его всегда был полон друзей и близких ему людей. Он был очень отзывчивым человеком, всегда готовым прийти на помощь. Вырастил всех своих родных и приемных детей, дал им хорошее образование, научил трудиться и радоваться жизни, привил любовь к спорту, путешествиям, искусству. У него был младший брат Иван (1912–1945) – командир на Балтийском флоте, погибший в войну, и две сестры. Старшая – заслуженная артистка РСФСР София Ивановна Муромцева (1903–1982), вдова ученого-химика Б. А. Муромцева<sup>11</sup>, и младшая – машинистка Треста Севзапэлектромонтаж в Ленинграде Любовь Ивановна Дьяконо-

ва (1907–1999), вдова доцента (по другим данным, ассистента) ЛИСИ Георгия Леонидовича Дьяконова, умершего в 1942 г. от голода в блокадном Ленинграде. За свои заслуги С. И. Квашнин-Самарин отмечен правительственными наградами: медалями «За оборону Ленинграда», «За доблестный труд в Великой Отечественной войне 1941–1945 гг.», «За восстановление предприятий черной металлургии Юга», «Сорок лет победы в Великой Отечественной войне 1941–1945 гг.», «Ветеран труда». К 100-летию со дня рождения Сергея Ивановича в Союзе архитекторов в Москве была устроена выставка его живописно-графических работ. Похоронен Сергей Иванович Квашнин-Самарин в Москве, на Востряковском кладбище, на котором покойтся немало известных деятелей науки и культуры, например академик А. Д. Сахаров (1921–1989).

\*\*\*

Становление творческой личности С. И. Квашнина-Самарина совпало с годами революционного романтизма, временем необычайного всплеска архитектурной мысли, поиска новых стилей и средств выразительности. В отличие от московской школы, ленинградские архитекторы считали, что все новое должно нести в себе черты преемственности и верили в вечность классических законов. Его учитель А. А. Оль говорил, что *«... в Петербурге не бывает и не может быть скачков, внезапных уклонений в сторону, полного разрыва с прошлым и небрежения старыми традициями, именно самому Петербургу, этому характерному и властному городу, принадлежит заслуга сохранения художественной чистоты и общей преемственности развития архитектурных форм»*. Следуя этим традициям, выпускник ЛИГИ инженер-архитектор Сергей Иванович Квашнин-Самарин посвятил всю свою жизнь любимому делу – архитекту-

ре, преумножив вклад своих древних родов в развитие российской экономики, градостроительства и культуры<sup>12</sup>. И не только сам: архитекторами стали многие его потомки и их близкие.

Его первая дочь Елена Сергеевна Квашнина-Самарина (1926–1990) пошла по стопам отца: окончила ЛИСИ в начале 1950-х гг., всю жизнь проработала в Ленгипрогоре<sup>13</sup>, была руководителем группы, главным архитектором проекта, членом Союза архитекторов. В Гипрогоре познакомилась со своим мужем. Ее невестка Мария Сергеевна Родигина также архитектор, выпускница МАрХИ 1983 г., несколько лет работала в ЦНИИПроекте Госстроя СССР в Москве. Архитектором была и племянница Сергея Ивановича (дочь его младшей сестры Л. И. Дьяконовой) Зинаида Георгиевна Новотельнова (жила и работала в Ленинграде) – кандидат арх. наук (1982), специалист по принципам формирования малых северных городов и поселков (применительно к Якутии). Архитекторами стали последняя дочь Сергея Ивановича – Евгения Сергеевна и ее супруг, оба выпускники МАрХИ. Архитектурная династия продолжается.

В. Ю. Жуков,  
кандидат исторических наук, доцент

## Использованные материалы

- <http://kvashninsto.narod.ru/> (К 100-летию со дня рождения С. И. Квашнина-Самарина (1905–1986)).  
Материалы опубликованы: Николаев С. В. (ген. директор ОАО ЦНИИЭП жилища, д-р. техн. наук, проф.). С. И. Квашнин-Самарин. К 100-летию со дня рождения / Е. С. Мойсюк, В. М. Мойсюк, С. В. Мойсюк. М.: Ториус 77, 2005.  
[http://www.nwab.ru/content/store/default/root\\_site/ids/-rus--allegations-freedition-nwbank\\_magazine-vipuski-vipuskfull39482\\_16631/ida/1321/idt/edition/shmode/listitems4.html](http://www.nwab.ru/content/store/default/root_site/ids/-rus--allegations-freedition-nwbank_magazine-vipuski-vipuskfull39482_16631/ida/1321/idt/edition/shmode/listitems4.html) (Барон Густав Густавович Дризен — первый управляющий Санкт-Петербургской конторой Государственного Банка — видный государственный деятель).  
Комплекс личных документов С. И. Квашнина-Самарина.  
E-mail-переписка автора с Е. С. и В. М. Мойсюками и А. В. Козловым (август–октябрь 2011 г.; хранится в личном архиве В. Ю. Жукова).

11 Муромцев Борис Алексеевич (1898–?) – доктор химических наук. В 1920-е гг. преподавал химию в старших классах школы (бывш. гимназия Карла Мая), где ученики пели про него песенку: «Длинный, тощий, точно глист – это химик наш Борис». Во второй половине 1920-х гг. перешел в Химический институт Академии наук (ХИН), где раньше был совместителем, и в котором трудились академик (1916) В. Н. Ипатьев (1867–1952, эмигрировал в 1930 г.), которого В. И. Ленин называл «главой нашей химической промышленности», а американцы считают создателем современной нефтехимии, и академик (1929) А. Е. Чичибабин (1871–1945, эмигрировал в 1936 г.). Химический институт создан в 1924 г. на базе Химической лаборатории АН. В 1924–1930 гг. институт входил в состав Отделения математических и естественных наук. В 1930 г. реорганизован в Химическую ассоциацию АН СССР, затем в 1935 г. в Химическую

группу АН СССР, на базе которой в 1938 г. создано Отделение химических наук АН СССР.  
В годовых отчетах Химического института, хранящихся в Архиве Российской академии наук (РАН. Ф. 19. Оп. 1. Д. 2), имя Б. А. Муромцева, как одного из их составителей, встречается с ноября 1925 по ноябрь 1929 г. (<http://isaran.ru/isaran/isaran.php?pag e=delo&guid=5C246B19-A651-8DC1-55F3-A03440571892&id=1&sid=3bca17j8ktsmlot444p92gmpb>).  
12 Список его проектов см.: <http://kvashninsto.narod.ru/> (К 100-летию со дня рождения С. И. Квашнина-Самарина (1905–1986)). Материалы опубликованы: Николаев С. В. (ген. директор ОАО ЦНИИЭП жилища, д-р. техн. наук, проф.). С. И. Квашнин-Самарин. К 100-летию со дня рождения / Е. С. Мойсюк, В. М. Мойсюк, С. В. Мойсюк. М.: Ториус 77, 2005.  
13 Ленгипрогор – Ленинградский государственный институт проектирования городов Госстроя РСФСР, с 1991 г. – Российский государственный научно-ис-

следовательский и проектный институт урбанистики Министерства регионального развития РФ (ФГУП РосНИПИУрбанистики) (Бассейная ул., 21). Образован в 1929 г. как трест Гипрогор НКВД РСФСР. Первые шесть месяцев с момента основания размещался в квартире своего первого директора Л. А. Ильина (1880–1942, выпускник ИГИ и преподаватель ЛИИКС (Ленинградский институт инженеров коммунального строительства – одно из названий нашего вуза), погиб в блокаду при артобстреле). С 1930 г. – Государственный институт по планировке, съемке и проектированию городов РСФСР (Гипрогор) Наркомхоза РСФСР. После возвращения из эвакуации в 1944 г. восстановлен в Ленинграде в качестве филиала Московского института Госгипрогор СССР; в 1959 г. выделен в самостоятельный градостроительный институт РСФСР как Ленгипрогор.

## Для меня строительство – жизнь...

**Вячеслав Адамович Заренков, председатель совета директоров Группы компаний «Эталон», выпускник ЛИСИ, профессор кафедры управления СПбГАСУ.**



**– Вячеслав Адамович, что для Вас стало поворотным моментом в жизни, когда Вы решили идти в строительную сферу? Может быть, семья повлияла на выбор специальности?**

– Напротив, мой отец, который всю жизнь проработал на стройке, нередко говорил мне: будешь плохо учиться – пойдешь бетон месить! И я думал, что это что-то ужасное. А потом увидел, как отец с бригадой построили дом. Очень красивый. И я подумал, что строительство – хорошее дело! И начал помогать ему. В 17 лет я пришел на стройку обычным рабочим, арматурщиком. В то время получить прописку и место в общежитии можно было, только работая на стройке. Поэтому, приехав в Ленинград из маленькой деревни под городом Орша и не поступив в институт, я пришел в строительную организацию. Через полгода меня уже назначили бригадиром. Потом я поступил на вечернее отделение в Ленинградский инженерно-строи-

На стройке





Заливка первого бетона ЖК «Престиж»

тельный институт. И в итоге прошел все ступени карьерной лестницы, от простого рабочего до руководителя фирмы ЛенСпецСМУ, которую я и создал. Сегодня я могу сказать, что для меня строительство – жизнь: это и работа, и отдых, и хобби, и успех, и страсть, и призвание.

Раньше строитель была одна из самых непрестижных профессий, и я приложил очень немало усилий для того, чтобы изменить данное мнение. Сегодня человек уже может с гордостью говорить, что он работает в строительной компании.

**– Лидерами не рождаются, лидерами становятся. В чем секрет Вашей успешности?**

– Секрет успешности состоит в том, что никакого секрета нет. В понятие «руководитель» я вкладываю все то, что помогает успешно руководить предприятием круглые сутки, всегда. Нужно, чтобы каждый человек был на своем месте, работал грамотно и умело. Тогда в целом получается хорошо работающий механизм, который трудно сломать.

Стать успешным руководителем мне помогло и то, что я прошел все ступени карьерного роста. Помог опыт создания подразделений «с нуля». Еще в советские времена мне приходилось почти на пустом месте создавать строительные участки, строительные управления. И, главное, помогло постоянное самообразование.

Успех, особенно в бизнесе, приходит, когда ты всего добиваешься сам. Я родился в большой семье, нас было пятеро детей, и меня никто никогда не баловал. И то, что я так смело уехал в Ленинград, не было подвигом, это была вынужденная необходимость.

Помимо всего вышеперечисленного, для успеха, по моему глубокому убеждению, еще необходимо такое качество, как порядочность. Никогда нельзя никого обманывать и подводить, нужно всегда быть открытым. На этом принципе я выстроил и работу своей компании.

**– В котором часу начинается Ваш рабочий день?**

– Считаю, что вставать нужно рано. Сам я просыпаюсь в шесть утра и будильником никогда не пользуюсь. Мой рабочий день начинается в 8 утра. Открою секрет: нужно работать не более восьми часов в день, а в выходные обязательно отдыхать,



С.В.В. Путиным





чаще бывать на природе, встречаться с друзьями. Пусть не лукавят те, кто говорит, что им приходится трудиться по двадцать четыре часа в сутки. Это значит, что они не умеют построить свой рабочий день. Желательно еще уходить в отпуск два раза в год на две недели.

**– Меняется ли стиль работы Вашей компании со временем?**

– За почти четверть века своей деятельности ЛенСпецСМУ из маленькой компании выросло в огромный

холдинг, в состав которого входят 65 компаний. Сегодня мы являемся одним из крупнейших застройщиков на российском рынке жилой недвижимости. Наша компания занимает ведущие позиции среди строительных организаций Санкт-Петербурга, входит в десятку лидеров по объемам сдачи жилья в России, а также активно увеличивает долю рынка в Москве и Московской области. Безусловно, стиль работы ЛенСпецСМУ менялся со временем. Например, раньше я принимал все решения

самостоятельно, руководствуясь только своей точкой зрения. Но в ходе развития компании я понял, что корпоративная система управления эффективнее. Надо принимать решения на советах, выслушать мнение всех, слушать, что говорят независимые директора. Самое главное – что мы сами меняемся. Те, кто не успевают меняться, остаются на обочине. Сегодня деятельность нашей компании соответствует всем международным стандартам. Доказательством тому стало успешное размещение акций ГК «Эталон» на Лондонской бирже весной этого года. Сегодня у нас есть четкая долгосрочная программа развития и главный актив для ее реализации – высококвалифицированные сотрудники.

**– География вашей компании очень обширна, расскажите, пожалуйста, об этом.**

– В настоящее время мы строим в Санкт-Петербурге, Москве и Московской области. Недавно ввели в эксплуатацию дом в г. Гусеве Калининградской области. Как я уже говорил, наша компания входит в число лидеров среди российских строительных компаний, и поэтому жители из разных городов хотят получить полную информацию о наших объектах. Именно для этого мы создали региональную сеть продаж: сегодня у нас работает 10 представительств по всей России, которые активно сотрудничают с банками и агентствами недвижимости. Кроме того, мы проводим для риэлторов профессиональные семинары и разрабатываем обучающие программы.

**– Если бы Вы не стали руководителем, кем Вы могли бы стать?**

В юности я мечтал стать режиссером, хотел снимать интересное кино. Возможно, в скором времени я реализую эту мечту.

**– Существуют ли какие-нибудь программы (жилищные) по поддержке молодежи в ЛенСпецСМУ? Может быть, есть программы для студентов СПбГАСУ?**

– Мы стараемся сделать покупку жилья максимально удобной для покупателей и для этого разрабатываем различные схемы оплаты, предлагаем длительные рассрочки, а студентам дополнительно предоставляем скидку в размере 2%. В любом случае, если вы хотите приобрести жилье, можете



На даче

Вячеслав Адамович принимает участие в акции «Раскрась забор ко Дню Победы»





На церемонии вручения премии «Шеф года»



Премия «Небесная линия» – А. Сокуров, М. Пиотровский, В. Заренков



прийти в нашу компанию, и мы подберем подходящий вариант, удовлетворяющий вашим потребностям и возможностям.

**– Кем работают наши выпускники в Вашей компании?**

– Ежегодно выпускники СПбГАСУ проходят производственную практику на предприятиях нашей компании. Мы очень ценим молодых специалистов и способствуем их развитию, профессиональному росту. Многие из них после окончания вуза приходят к нам работать. Ваши выпускники занимают у нас разные должности, в зависимости от специальности: управляющие проектами, начальники планово-экономических отделов, ведущие архитекторы. Многие из выпускников очень быстро продвигаются по карьерной лестнице: генеральные директора целого ряда наших структур закончили ваш вуз.

**– Вячеслав Адамович, Вы пишете картины, издаете книги. Недавно вышла в свет Ваша новая книга «Сопромат». О чем она?**

– «Сопромат» – книга о жизни, о том, с чем многим из нас приходится сталкиваться на своем пути. Писал я ее на «айфоне» е во время многочисленных командировок: в поезде, в самолете. Очень рад, что удалось завершить работу к юбилею: я привык дарить людям подарки, особенно приуроченные к знаменательным событиям моей жизни. В книге собраны рассказы, повествующие о забавных и не очень историях из жизни главного героя.

В «Сопромате» я хотел доказать читателям, что, несмотря на все трудности и испытания, которые ставит перед нами жизнь, можно сохранять главные человеческие качества: порядочность, честность, веру в людей, доброту и способность любить.

**– Как Вам удается выкраивать на все время? Чем Вы еще увлекаетесь?**

– Я уже говорил о том, что если человек умеет себя организовывать, то он все успевает. Помимо живописи, я пишу книги, увлекаюсь дайвингом, люблю путешествовать.

**– Что бы Вы пожелали нашим студентам, будущим выпускникам?**

– В первую очередь, хорошо учиться, быть любознательными и успешно закончить вуз. Во-вторых, никогда не останавливаться на достигнутом, не довольствоваться какими-то рамками в познании мира. Постоянно самосовершенствоваться. И самое главное: запомнить, что бизнес нужно делать только с честными и порядочными намерениями. Во всем! Только честный бизнес может быть успешным! Так что я вам желаю успеха во всем!

Беседовала  
Ольга Назарова



На даче



С внучкой Настей

# Интервью с Мохаммедом Каидом



**В конце весеннего семестра в нашем Университете состоялась Международная студенческая конференция «РОССИЯ – ИТАЛИЯ: ДИАЛОГ КУЛЬТУР», которую проводила кафедра истории. Среди других в конференции принял участие и выступил с интересным докладом «Влияние итальянской архитектуры на русское оборонное зодчество» Мохаммед Каид из Йеменской Республики (теперь студент группы 4-А-III). Он обратил на себя внимание заинтересованным вниманием к проблемам, обсуждавшимся на студенческой конференции, к истории русской культуры.**

Мохаммед – мой однокурсник, мы учимся в одной группе, оба приняли участие в этой конференции. Я встретила с ним и задала несколько вопросов.

**– Мохаммед, расскажи немного о своей стране.**

– Йемен расположен на юге Аравийского полуострова в Юго-Западной Азии. В этой арабской стране на Ближнем Востоке со столицей в городе Сана проживает 23,5 млн человек, в основном мусульмане. Наша страна имеет дипломатические отношения с Россией с 1955 г.

**– Назови, пожалуйста, наиболее яркие и интересные праздники, которые отмечаешь у тебя на родине, и связанные с ними традиции.**

– У нас в Йемене празднуются два главных религиозных праздника: праздник Курбана, или Адха, и праздник Аль-Фитр после Рамадана. Обычно готовим баранье мясо и приглашаем близких, родных и друзей, словом, все приглашают друг друга. Можно сказать, что это семейные праздники. Есть еще несколько государственных праздников, например, Аль-Вихдах – праздник объединения Йемена. Йеменская Республика была образована 22 мая 1990 г. в результате объединения Северного и Южного Йемена – Йеменской Арабской Республики (ЙАР) и Народно-Демократической Республики Йемен (НДРЙ). Теперь наша страна занимает большую часть территории, которую древние римляне называли «Арабия Феликс» («Счастливая Аравия»).

**– Затронули ли твою семью события в Йемене с требованием отставки президента?**

– По большому счету, моя семья не пострадала, – отвечает Мохаммед и добавляет: – А если смотреть на всю страну, она пострадала, особенно в политической и экономической сфере.

У Мохаммеда на родине брат и три сестры. По его словам, такая семья считается не большой, а средней.

**– А сколько же тогда детей в большой семье?**

– В большой семье бывает от 8 до 20 детей, возможно и больше.

С самого детства он хотел стать врачом, позднее – архитектором. Смена вектора профессиональных интересов связана с тем, что в конце школьного обучения Мохаммед параллельно с учебой в школе работал на строительной площадке.

**– И что же вы строили? Какой опыт приобрел лично ты?**

– Точнее, мы не строили, а просто работали над декоративной отделкой внутри дома. Теперь я могу самостоятельно выполнять работу такого типа.

**– Интересно узнать о структуре высшего образования в Йемене.**

– Что касается структуры высшего образования в Йемене, то она примерно такая же, как и в других странах. Есть институты и университеты с разными факультетами.

**– Как ты относишься к архитектуре?**

– Мне очень интересна архитектура







сама по себе, особенно Йемена, в нашей стране она очень перспективна.

**– А как у тебя возникла идея получить высшее образование в России?**

– Все говорили, что в России образование на высоком уровне. На мое решение повлияли также студенты, которые ездили обучаться в вашу страну. Вот так и появилась мысль учиться в России.

**– Кто-нибудь из твоих школьных друзей приехал на учебу в Россию? А из тех, кто рассказывал об учебе в России, кто-нибудь учился в нашем вузе?**

– Нет, никто из моих знакомых не приехал в Россию. И в СПбГАСУ из них никто не учился. Я поехал сам.

**– Первое впечатление о России?**

– Поразила красота зданий, разнообразие скульптуры и особенно – снег.

**– Да? И какое впечатление произвел снег?**

– Было очень необычно и холодно. Удивило, как люди могут быть одеты так легко, особенно девушки в юбках. Но потом я привык.

**– Что говорят в твоей родной стране о России?**

– Говорят, что Россия очень сильная страна, в России очень хорошее образование.

**– А как именно изменилось представление о нашей стране за то время, какое ты здесь прожил?**

– Изменилось представление о милиции (теперь полиции) – она не такая строгая, не решает и не разбирается в проблемах. Очень много бедных людей, просящих деньги. А я знал и слышал в Йемене про Россию, что это богатая страна.

Прошло два года, как Мохаммед приехал к нам учиться. Но домой он еще ни разу не ездил. На учебу не жалуется, отвечает, что учиться не очень сложно, самое трудное было выучить русский язык, научиться его быстро понимать, без чего невозможно общение.

**– Ты с кем-нибудь дружишь из российских студентов?**

– Ни с кем.

Сейчас в нашем Университете проходят обучение еще несколько студентов из Йемена. Мохаммед добавляет, что раньше их число было большим.

**– Что ты планируешь делать в будущем, кем и где работать, в какой стране?**

– Мне очень хочется проектировать, совершенствоваться в моей специальности, работать в арабских странах. Например, в Дубае.

**– Читаешь ли ты русскую литературу?**

– Конечно, например, всем известный роман Льва Николаевича Толстого «Война и мир», еще мне нравятся стихи Пушкина.

**– А какую литературу ты изучал в школе? У вас проходят зарубежные произведения?**

– Коран и другие религиозные книги, а также йеменскую прозу и поэзию, риторику арабского языка, сказки. А зарубежной классики в школе не было.

**– Какими языками ты владеешь?**

– Арабским и русским.

**– Был ли ты в наших музеях?**

– Да, и больше всего мне понравился Эрмитаж.

**– Почему Эрмитаж?**

– Меня привлек Эрмитаж, потому что он большой, и в нем много картин, а также это международный музей. Вдобавок здесь обширнейшая экспозиция: и картины, и скульптура, и гобелены, и доспехи – разнообразные мировые древности.

На этой культурной ноте я закончила интервью с Мохаммедом Каидом, нашим студентом из Йемена.

Мария Чумак,  
группа 4-А-III  
Руководитель —  
канд. ист. наук,  
доцент В. Ю. Жуков.

# Архитектурные сезоны – 2011

В 2011 г. на Архитектурном факультете СПбГАСУ во время проведения Архитектурных сезонов было введено неожиданное новшество: появилась возможность самим студентам-архитекторам вести дискуссию с известными мэтрами, с маститыми архитекторами. В апреле на заседание Архитектурных сезонов, которое вел В. К. Линов, были приглашены известные мастера: С. П. Шмаков, М. И. Кондиайн, а от имени мастерской С. В. Гайковича выступала М. И. Тимофеева. Они рассказали об особенностях проектирования и строительства известных архитектурных объектов: крупных и известных жилых комплексов на Шпалерной и Барочной улицах, здания второй сцены на площади Островского, а также о возникновении проекта клиники на Каменном острове. Каждое здание и каждый комплекс подробно рассматривали сами авторы, объясняя их особенности, раскрывая их профессиональные секреты и показывая их нюансы. А вслед за ними по каждому адресу выступили студенты-архитекторы. Причем, по каждому из адресов были сформированы параллельно группы студентов-архитекторов 5-го курса кафедр архитектурного проектирования и реконструкции и реставрации архитектур-

ного наследия. Всего – 8 групп: 3 группы – студентов-архитекторов-реставраторов и 5 групп «чистых» студентов-архитекторов. Все они прослушали курс лекций профессора С. В. Семенцова, сохранив собственную точку зрения. При этом разные программы обучения на этих кафедрах формируют и немного разные профессиональные точки зрения и подходы. И все эти «разности» стали основой кристаллизации несопадающих взглядов и подходов. Так возникла дискуссия не только между мэтрами и студентами, но и внутри студенческого сообщества – между студентами кафедр. Итоги этой дискуссии не только остались в памяти всех участников и слушателей Архитектурных сезонов, но и стали основой небольших эссе участников дискуссии. Перед вами – тексты самих участников (со студенческой стороны). С их доказательствами, искренностью, уникальностью мышления, аргументации и стилистики. Но – без преподавательской шлифовки и правки. Давайте внимательно отнесемся к их мнениям.

Профессор С. В. Семенцов

## Здание малой сцены Александринского театра

Адрес: пл. Островского, 2.

Архитекторы: С. П. Шмаков, Е. В. Гончарова, Т. К. Никитина.

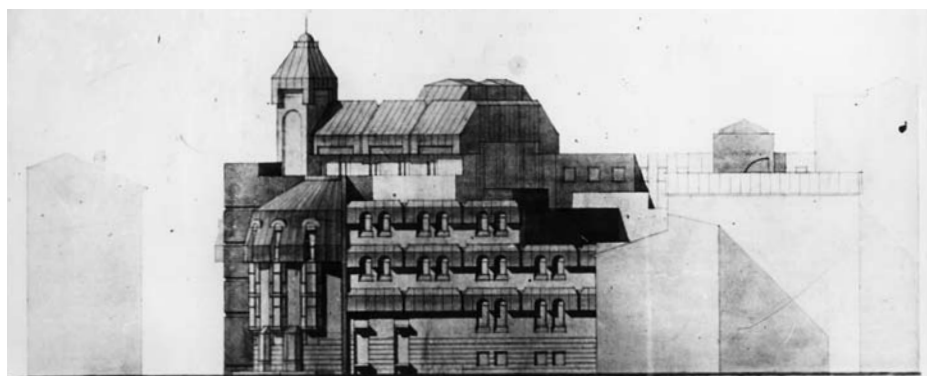
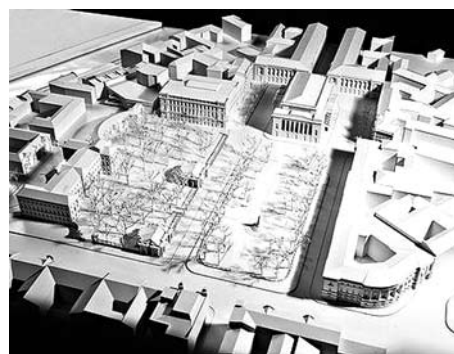
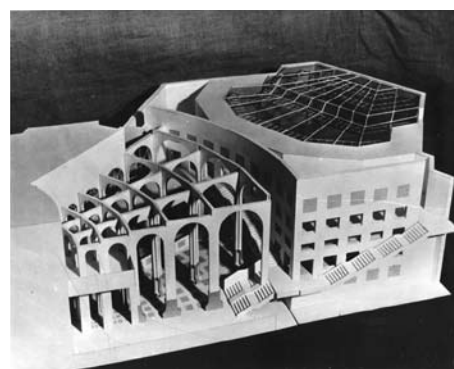
Год постройки: 2002



Задача – анализ взаимодействия современного здания с окружающей исторической застройкой. Объектом анализа является здание Малой сцены Александринского театра, спроектированное в конце 1990-х гг. архитекторами третьей мастерской ЛенНИИИПроекта. Здание занимает узкий участок, располагающийся в углу между зданием бывшей Дирекции Императорских театров, построенным К. Росси, и зданием Общества Московско-Виндаво-Рыбинской железной дороги – творением архитектора Гречанникова (1911–1912 гг.). Анализируя существующую ситуацию, мы пришли к выводу, что при проектировании Малой сцены Александринского театра перед автором стояла непростая задача: вписать здание со сложной функцией в криволинейный участок существующей исторической застройки, дополнив фасадом ряд зданий, формирующих площадь, построенных в разные эпохи и не похожих по стилистике и архитектонике.







Кроме того, проектировщикам было поставлено обязательное условие: здание должно сохранить проход, ведущий от площади Островского к Фонтанке. Задача формирования новой пешеходной зоны была решена таким образом: подхвачено направление, заданное переулком Крылова на противоположной стороне площади, ведущим от Гостиного Двора. Оно продолжается проходом от площади Островского к Фонтанке, ведущим через здание Малой сцены. Здание Малой сцены, по сути, представляет собой арку, которая обозначает собой начало прохода. Здание весьма удачно вписывается

по этажности. Мансарда малой сцены совпадает с карнизом здания бывшего общества Московско-Виндаво-Рыбинской железной дороги (слева), нижний край остекления мансарды совпадает с карнизом здания Вагановского училища (справа). Стеклопанельная надстройка не доминирует, а является дополнением к каменному фасаду и выполняет роль связующего элемента между зданиями разной этажности. Здание по масштабу соответствует постройкам Росси, а детализировка, выполненная в стиле модерна и эклектики, содержит элементы, уже используемые в окружающей застройке. Это большое витражное окно, встре-

чающееся на фасадах Елисейевского магазина и Публичной библиотеки со стороны Садовой улицы, это узкие щелевидные окна, повторяющие мотив, используемый в здании управления ж/д, это скульптурные детали, такие как горельефы и замковые камни. Однако эти элементы не скопированы, а авторски интерпретированы и уникальны.

По цвету, материалам и фактурам здание также гармонично вписывается. Использованы природный камень, керамогранит, штукатурка, также встречающиеся в соседствующих постройках.

На наш взгляд, градостроительная задача, поставленная перед автором, была успешно решена. В Санкт-Петербурге появился прекрасный образец современной архитектуры, который дополнил и обогатил площадь Островского.

Суденты группы 1-А-5:  
И. Головцева,  
А. Кузнецова,  
И. Литовченко,  
Н. Носкова,  
Е. Пестова,  
А. Перова.







## Анализ жилого комплекса «Ориенталь» в среде существующей застройки

**Адрес:** Барочная ул., д. 12

**Архитекторы:** АБ «Студия 17», С. В. Гайкович, М. И. Тимофеева.

**Год постройки:** 2010

К началу XX в. данная территория уже была активно освоена, и анализ позволяет определить, что развитие шло довольно спонтанно и стихийно. В то время часть ныне Барочной улицы занимала жилая застройка с доходными домами начала XX века, выполненными в стиле модерн, другую часть – промышленная застройка: Лесопильный, Газовый заводы. В 1930-х появляется Левашовский хлебозавод в стиле конструктивизм.

Западная часть Аптекарского острова в начале XIX в. была занята обширной усадьбой Лавалей. В марте 1925 года открывается трамвайный парк № 6 им. А. К. Скороходова.

В 1976 году на месте усадьбы Лавалей сдается первая очередь Ленинградского дворца молодежи, который, в силу идеологических веяний времени, должен был стать культурным центром района и, вместе с тем, его доминантой.

На данный момент часть с жилой застройкой Барочной улицы сохранилась, а промышленная застройка активно реконструируется.

Очевидно, что среда на данном участке является разрозненной и незавершенной. Тем не менее, это не вновь осваиваемая территория: она обладает своей историей развития и, кроме того, относится к исторической части Санкт-Петербурга. В силу этих причин она могла получить дальнейшее развитие в двух направлениях. Первое – современное, применяемое в новых районах, основным принципом которого является максимальная выгода для заказчика, подразумевающая как можно более полное освоение принадлежащей ему территории без ущерба для качества жилья. Второе направление подразумевает следование определенным канонам и принципам (регулярность, ансамблевость, мера), сложившимся при застройке нашего города. Выбор любого из этих путей, в идеале, должен привести к формированию сложившейся единой среды, но качества и характеристики этой среды напрямую зависят от выбранного направления.

Авторами (не без объективных причин) был выбран первый путь, мы же считаем верным второй, и вот почему.

Санкт-Петербург формировался как агломерация в целом, следуя определенным принципам, что позволило создать нечто большее, чем отдельные памятники архитектуры; нечто большее, чем даже ансамбли и комплексы, отдельные каналы, проспекты и улицы. Это позволило сформировать его неповторимый градостроительный контекст, особый образ нашего города, позволило всему городу стать единой средой, единым памятником, что и является его отличительной чертой. Не следуя принципам формирования исторического центра при создании новых пространств в его среде, мы разрушаем саму ткань города,





ломаем существующие в нем закономерности, что в конечном итоге приведет к созданию новой среды, включающей в себя отдельные памятники архитектуры, но уже не являющейся единой.

Возвращаясь к нашему участку, рассмотрим подробнее особенности новой складывающейся среды и отличия ее от исторической.

Возникающие сейчас новые жилые дома делают здание Дворца молодежи, бывшую доминанту этой территории, частью фоновой застройки повышенной этажности.

Создается новый масштаб застройки, значительно превышающий исторический, что выражается во всем: от размера самих участков до понимания декора зданий.

Характерный для Петербурга принцип равновысотной застройки улиц и набережных явно не соблюдается. Двенадцатиэтажное здание жилого комплекса вдвое превышает высоту уже существующих на Барочной улице зданий.

Террасная композиция дома также не подчиняется этому принципу.

На набережную реки Карповки выходит боковой фасад, что не характерно для застройки набережных Санкт-Петербурга. При этом изменяется и масштаб восприятия водного пространства.

Масштаб фасадов не соответствует масштабу фасадов исторических зданий. Активная пластика фасадов, использование большого количества стекла и нехарактерное для Петербурга цветковое решение уверенно выделяют дом среди существующей застройки.

Дом претендует на то, чтобы стать эталоном для создания новой среды, формирующейся по новым принципам, отличным от принципов застройки улиц и набережных исторической части Санкт-Петербурга, на территории которой он находится.

### Вывод

В заключение хотелось бы отметить, что те принципы, по которым сейчас создается новая архитектура в центре, соответствуют требованиям своего времени, точно так же, как сложившиеся каноны изначально соответствовали требованиям своего. Поэтому сдерживание этих тенденций требует комплексного воздействия, осуществляющегося как на уровне законодательной базы, так и на уровне развития понимания и бережного отношения к городу как у архитекторов и заказчиков, так и у всех жителей города в целом.

Студенты группы 3-А-У:  
Е. Дорофеева,  
С. Кухарский,  
М. Катенко,  
Г. Расторгуева,  
Е. Сорокопудова,  
А. Толопило



## Жилой комплекс по адресу Шпалерная ул., 60

**Адрес:** Шпалерная ул., 60.

**Архитекторы:** АБ «Земцов, Кондиайн и партнеры».

**Год постройки:** 2009

Проект жилого комплекса удостоен премии «Архитектон», в 2003 году получил Золотой диплом международного фестиваля «Зодчество» в номинации «Проекты» и на этом же конкурсе в 2006 году Серебряный диплом в номинации «Постройки». В 2007 году комплексу присуждена международная премия ARX Awards в номинации «Лучшее здание/комплекс».

Наша задача заключается в том, чтобы определить, вписался ли этот комплекс в существующую застройку, выявить его достоинства и недостатки с градостроительной и архитектурной точки зрения.

Близость к историческому центру города одновременно с некоторой удаленностью от основных магистралей обеспечивает жителям данного комплекса достаточно комфортное существование, что является большим плюсом с точки зрения потенциальных покупателей.

Вид на Смольный собор с одной стороны, на Водонапорную башню и Таврический дворец с другой создают еще более привлекательные условия.

Мы провели историко-генетический анализ данного участка, окружающей его застройки и выявили ряд композиционных критериев, обеспечивающих гармонию нового здания с окружением. Фасады доходных домов по Таврической улице характеризуют следующие признаки: трехчастное деление по вертикали, нечетность осей, разновысотность этажей, детальная проработка фасада. Здания по Шпалерной улице решены в стиле советской партийной архитектуры: двухчастное членение фасада по горизонтали, со смещенным вверх акцентом; строгость в отделке, минимум декора; четное количество вертикальных осей; равная высота этажей в здании.

На основе проведенного анализа градостроительной и архитектурно-композиционной ситуации на данном участке мы выработали альтернативную композиционную схему, которая позволила бы сохранить панораму Смольного собора со стороны Таврического дворца.

Сравнивая нашу схему и существующую ситуацию с градостроительной точки зрения, можно сделать вывод – на рассматриваемой территории был совершен ряд градостроительных ошибок.

Первая – это постройка комплекса водоканала, водонапорной башни, уничтожившей вид на Неву от Таврического дворца.

Второй ошибкой стало уничтожение малоэтажных Аракчеевских казарм, высота которых позволяла долгое время сохранять задуманное восприятие Смольного монастыря как загородного, и строительство на их месте пятиэтажных корпусов в стиле конструктивизма. Они «потянули» за собой всю окружающую застройку, и ажурный Смольный собор оказался задавлен массивностью и масштабностью конструктивизма.

И, наконец, закономерным результатом стала третья градостроительная ошибка на этом участке – потеря панорамы Смольного по оси Шпалерной улицы.

Набор ошибок постепенно распространяется на всю территорию центральной части города.

По нашему мнению с архитектурно-композиционной точки зрения здание является образцом современной жилой застройки, но с градостроительной точки зрения не вписалось в окружающую среду, усугубило ситуацию, поскольку главное направление его восприятия «к Смольному», а сам собор является приоритетным для города.



Доходные дома  
на Таврической улице



Студенты группы 1-PPAH-V:  
А. Комисарова,  
О. Михалева,  
А. Прочан



Вид с колокольни Собора Смольного монастыря



Дома советского периода по Шпалерной улице





## Жилой комплекс на Шпалерной, 60

**Адрес:** Шпалерная ул., 60.

**Архитекторы:** АБ «Земцов, Кондиайн и партнеры».

**Год постройки:** 2009

Проект удостоен четырех престижных наград профессиональных архитектурных конкурсов. Состоит из восьми девятиэтажных башен, соединенных на уровне 5-го этажа безбалочными пролетами длиной 16 метров. С инженерной точки зрения и сложности воплощения это решение уникально для Санкт-Петербурга. Применено

большое количество разнообразного стекла: структурного и полуструктурного, безрамного, звукоотражающего, украшенного металлом, тонировкой. Архитектурную идею жилого комплекса дополняют панорамные лифты, обвиваемые словно парящими лестничными ступенями. Объект полностью введен в эксплуатацию 3 апреля 2009 года.



Мы рассмотрим жилой комплекс с точки зрения спорных моментов. Здания современного жилого комплекса нарушают ось Смольного собора, выходят за красную линию. «Идеальный» проект «Зеленая ось» никогда не был осуществлен. Замысел с пересечением двух «зеленых» направлений: от Смольного собора и от Таврического дворца, который завершается каналом с ковшем, так и остался на бумаге. В 1741–1757 гг. арх. Боенналь запроектировал здесь и построил Слободу полка Конной гвардии. В 1800-е гг. здесь находились главные артиллерийские казармы (Аракчеевские казармы). Утраченные здания. С 1859 по 1863 гг. перед Таврическим дворцом была построена главная станция Санкт-Петербургских городских водопроводов с водонапорной башней – ныне Музей воды. В 1920–1930-х гг. часть казарм (Шпалерная, 60) снесена. На их месте возведены корпуса Жилкомбината для работников водопроводной станции (арх. К. Д. Халтурин). В начале 2000-х гг. эти здания также снесены для строительства жилого комплекса со встроенными помещениями (2003–2009 гг. – арх. АБ «Земцов, Кондиайн и партнеры»).

Таким образом, мы можем убедиться в том, что жилой комплекс АБ «Земцов, Кондиайн и партнеры» не «брал на себя грех» разрушения вида на Смольный собор. Участок по Шпалерной улице, 60 использовали постоянно.

Что касается красной линии, мы считаем, что жилой комплекс по массе не соответствует силуэту застройки. Он «давит» на Смольный собор, поэтому стоило сделать его более похожим по ритму на корпуса Жилкомбината для работников водопроводной станции, убрав с верхних этажей прозрачные галереи.

Комплекс также выиграл бы, если сделать его на 2 этажа ниже.

Следующий спорный момент – это вопрос стилистики комплекса. Мы рассмотрели ближайшее окружение Смольного собора, и на схеме, приведенной ниже, можно увидеть, что вокруг собраны здания и комплексы разных эпох и стилей. Более того, раньше здесь проходила граница города, поэтому застройка была приусадебной, и разрешалось не придерживаться определенного стиля. Поэтому жилой комплекс не является «белой вороной». Наоборот, среди плюсов мы отмечаем соответствие комплекса своей эпохе. Взглянув на комплекс, мы точно можем определить, когда он построен. Широко распространенный ретроспек-



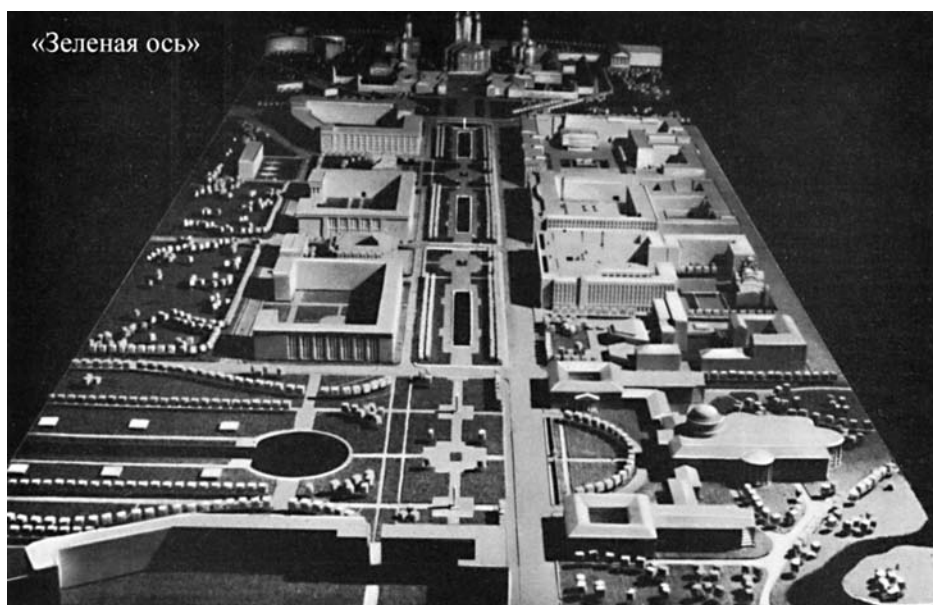


тивизм сегодня уже не удивляет и не делает честь архитектору. С точки зрения организации пространства для человека: внутренние дворы не соответствуют представлениям об игровой площадке для детей, о местах отдыха людей. Поэтому мы предлагаем другой вариант.

Вывод.

На основе всего вышесказанного мы решили охарактеризовать жилой комплекс как нейтрально вписанный. Так как по архитектонике он созвучен зданиям вокруг, также не спорит с ними по материалам, текстуре и цвету, имеет свои плюсы и минусы.

Студенты группы 3-А-V:  
Н. Бельцова,  
Н. Линник,  
В. Миронова,  
Л. Русских,  
Е. Рыжова,  
Е. Шедогубова





## Проект клиники-гостиницы на 400 мест

**Архитекторы:** С. П. Шмаков, Л. А. Ухова

**Год постройки:** проект не реализован

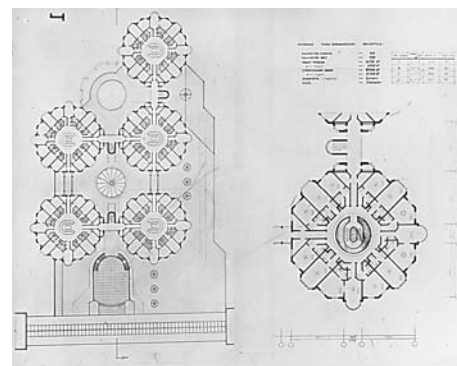
Для анализа наша группа выбрала проект клиники-гостиницы на 400 мест архитекторов Шмакова Сергея Павловича и Уховой Лидии Александровны. Объект не был реализован, что в некоторой степени усложнило наше исследование, но вместе с тем сделало его более интересным и, возможно, более объективным. Анализ данного проекта мы разложили на четыре основных составляющих. Во-первых, мы ознакомились с историей застройки Каменного острова с целью выявления сложившихся правил формирования этой среды и анализа градостроительной ситуации, рассмотрев такие характеристики, как пятно застройки, композиционные особенности, наличие доминант и особенности восприятия среды человеком. Затем мы изучили складывающуюся

панораму, выделив такие критерии, как масштаб, силуэт и этажность. При этом, принимая во внимание процесс восприятия комплекса относительно исторических объектов, нельзя было не заметить, что гостиничный комплекс не только выше, но и имеет более активный силуэт своего завершения, что переводит такие доминантные постройки, как дворец и церковь, в ранг рядовых. Архитектурный анализ включил в себя такие факторы, как растровая сетка, масштабность членений, соотношение главных и второстепенных элементов, ритм, детализовка, фактура и цвет. Эмоциональное впечатление, производимое зданием, мы также приняли как один из критериев анализа; при этом объемное и пластическое решение комплекса, безусловно, обладая выразительностью, вызвало у нас ассоциации скорее с крепостными постройками и фортами, нежели с загородной, «пейзажной» архитектурой загородных резиденций и дач.

Мы рассмотрели проект по всем вышеперечисленным критериям и пришли к следующим выводам. Решение о размещении комплекса с данной функцией на этой территории было вполне уместно, так как остров всегда был рекреационной зоной, но с градостроительной точки зрения масштаб пятна застройки сильно диссонирует с характером застройки всего острова. Исторически Каменный остров был парковой зоной, где размещались

резиденции и загородные дома, представляющие собой точечные объекты с большим количеством свободного пространства вокруг. При этом «воздух» здесь работает как связующее звено и становится элементом общей композиции. В этом отношении проектируемый комплекс по своей массе является самодовлеющей структурой. Таким образом, в градостроительном отношении проектируемый объект претендует на то, чтобы стать новой доминантой для данного места. На наш взгляд, при всех достоинствах этого проекта, на Каменном острове доминирующими должны оставаться исторические объекты, такие как ансамбль Каменноостровского дворца и парковый ландшафт.

Студенты АФ:  
А. Брызгалова,  
Д. Бубович,  
О. Залужная,  
Н. Песчанская,  
Е. Породина







## Элитный жилой комплекс «Ориенталь»

**Адрес:** Барочная ул., 12

**Авторы:** АМ «Студия 17»

В рамках ежегодного проведения недели Архитектурных сезонов мы принимали участие в конференции «Архитектурный анализ современного здания в исторической застройке». В данной статье приведен краткий обзор проделанной работы.

Жилой комплекс носит имя одного из редчайших в мире видов жемчуга – Ориенталь. Кирпично-монолитный комплекс ступенчатой архитектуры построен на территории бывшего трамвайного парка № 6 им. Скороходова. Главное достоинство – местоположение объекта. Во-первых, комплекс «Ориенталь» расположен в центре Санкт-Петербурга. Во-вторых, рядом с домом находятся две реки: Малая Невка, Карповка, – и знаменитая Песочная набережная. Комплекс состоит из 4 корпусов, три из которых – ступенчатые многоэтажные секционные квартирные блоки, а один корпус – таунхаусы. Наличие различных квартир (от 1-комнатных до 5-комнатных), большой паркинг также являются достоинством.

Объект находится на Аптекарском острове, который формировался длительное время, начиная с 1712 года. Так как основным достоинством является местоположение, главным критерием в оценке было поле визуального восприятия набережной и нового объекта. За время развития

Санкт-Петербурга сложился определенный тип оформления набережной. Водное пространство Невы выходило на первый план, возникали принципы застройки, которые подчеркивали его. Вся застройка имела определенную масштабность, соотношение высоты и поля визуального восприятия водного пространства. Характерная градостроительная черта — преобладание горизонталей над вертикалями. За всю свою историю среда не сложилась, поэтому возможно было 2 подхода:

- создание совершенно новой среды застройки набережной, отвечающей всем современным требованиям и технологиям, т. е. создание нового эталона застройки набережной;
- создание среды набережной, не разрушающей историческое окружение, с максимальным сохранением и приспособлением исторических объектов, которые задали бы масштаб и внесли живописный контекст, заставили организовать вокруг более интересную застройку по уже созданным историческим эталонам формирования застройки набережных Санкт-Петербурга.

При строительстве ни один из принципов не использовался. Градостроительная роль рек Малой Невки и Карповки потерялась. Не учтена система доминант и фона. Не используется прием композиционного совершен-

ствования среды. Комплекс выделяется на фоне окружающей застройки большими объемами, пластикой решения фасадов, спорит с окружающей застройкой. Формообразование современное, но отличается монотонностью, повторяемостью форм, перегруженностью элементами, увеличенным модулем. Здание не масштабно окружающей застройке, особенно в сравнении с сохранившимся фасадом административного здания. В среде здание смотрится очень громоздко. Санкт-Петербургу нет прямых аналогов в мире, поэтому его историко-градостроительные качества позволили историческому центру, пригородам и ландшафтам войти в список мирового наследия. Сохранение этих качеств позволит сохранить индивидуальность Санкт-Петербурга. В городе можно и нужно строить в современной стилистике, но это должно быть деликатно. Проанализировав данный объект, мы предлагаем: реконструировать набережную, оформить гранитом, сделать устройство зеленых насаждений вдоль набережной, которые скроют четкий силуэт комплекса и несколько восстановят прежнюю масштабность.

Студенты группы 1 и 2-РРАИ-V

А. Черейская,  
А. Терехова,  
А. Пилипчук,  
А. ЧикULEVA





# Петербург после Петра (1725–1741)

Продолжение. Начало см. № 3(8)

Восьмого марта 1725 года тело первого российского императора по льду Невы перенесли из Зимнего дворца в недостроенный Петропавловский собор. Медленная похоронная процессия, столь не соответствовавшая порывистой и стремительной натуре Петра Великого, словно подводила черту под краткой эпохой реформ. Впереди страну ждала передышка и даже откат назад перед новыми поворотами истории.



1. Архитектурные завершения Петропавловского собора: жизнеутверждающее, хотя и противоречивое барокко как нельзя более отвечало пафосу, надеждам и проклятиям «эпохи перемен»

После Петра жизнь в новой столице словно потеряла энергию развития: некому стало будоражить, подгонять ход времени. Начиналась эпоха дворцовых интриг. Вдовствующая императрица Екатерина I, бесплодно процарствовав два года, умерла 6 мая 1727 г. В феврале следующего года двор отправился в Москву для коронации четырнадцатилетнего Петра

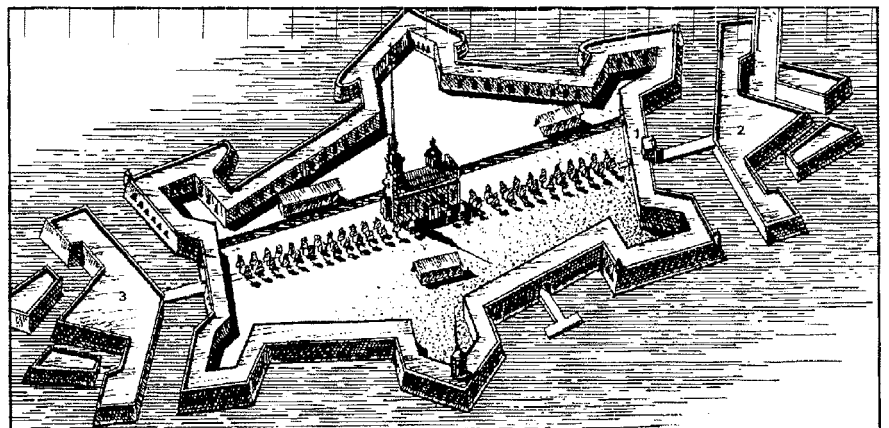
2. Толщина крепостных стен хорошо видна в проездной арке Петровских ворот, сооруженных еще при Петре I по проекту Д. Трезини



Алексеевича, сына казненного царевича. Но в «дедушкину» столицу Петр II не вернулся – умер в 1730 г. Новая императрица Анна Иоанновна (племянница Петра I) вернула столицу в Петербург лишь в 1732 г. Генерал-губернатором города все это время (с 1727 г.) был военный инженер Б.-Х. Миних. Пятилетний «московский период» стал временем затухания строительной деятельности в Петербурге. Положение усугубил перевод многих архитекторов в древнюю столицу. Из крупных зодчих в Петербурге оставались лишь Д. Трезини, его ученик М. Земцов и молодой И. Коробов, вернувшийся из Голландии после длительной стажировки. Но больших заказов они тогда не имели – в основном завершали начатое.

Наиболее значительные работы в это время велись в крепости, где достраивался собор и до 1740 г. продолжалась **реконструкция крепостного периметра**. Деревоземляные стены, с таким трудом и в невероятно сложных условиях, с многочисленными человеческими жертвами возведенные в течение года тридцатью тысячами «подкопщиков», разбирались и заменялись кирпичными высотой 10–12 м (в 1780-х гг. они будут облицованы каменными плитами). Двадцатиметровая толщина стен создавалась за счет десятиметрового слоя песка, земли и щебня между наружным (толщиной 8 м) и внутренним (толщиной 2 м) массивами кирпича (либо между ними устраивались казематы с амбразурами (илл. 2)). Под стены потребовалось забить сорок тысяч

3. Аксонометрическое изображение Петропавловской крепости при Анне Иоанновне: 1 – Петровские ворота; 2 – Иоанновский рavelин; 3 – Алексеевский рavelин



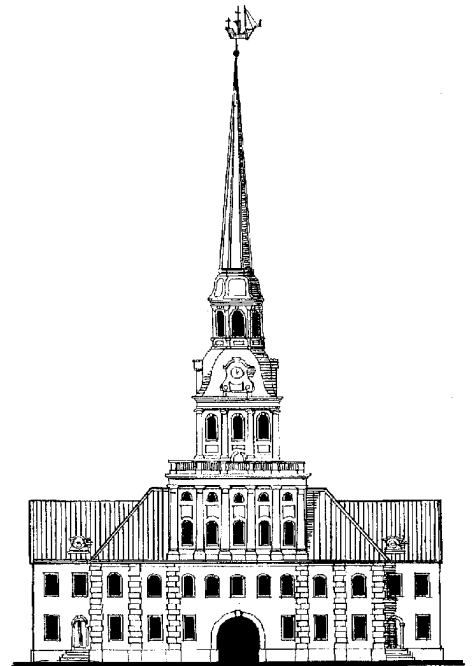


6. Башня старого Адмиралтейства. Архит. И. Коробов. 1730-е гг.

Каменная башня, безусловно, более монументальна и значительна, чем предыдущая мазанковая, но все еще довольно приземиста. И первые два яруса непропорциональны завершающей ярусной башне со шпилем. Превращение Адмиралтейства в архитектурный шедевр еще впереди

4. Здание Двенадцати коллегий.

Это наглядный и крупномасштабный пример петровского барокко, сочетавшего в себе строгую регулярность и сдержанность с оптимизмом барочной стилистики



деревянных свай. Все работы велись под руководством того же Миниха, который полностью обновил состав администрации Канцелярии от строений и отодвинул стареющего Трезини на второй план. Крепость изначально была сооружена по новой для России бастионной системе, которую разработал знаменитый французский инженер маркиз Себастьян де Вобан, построивший и перестроивший в своей стране более 300 крепостных укреплений. В десятилетний период правления Анны Иоанновны Петропавловская крепость получила не только новые бастионы и соединяющие их стены (куртины), но и новые защитные сооружения – рavelины, вставшие в самых уязвимых местах: перед западными (Петровскими) и восточными (Алексеевскими) воротами. Между рavelинами и крепостными стенами выкопали рвы и перекинули через них подъемные мосты. Западный рavelин, заверченный строительством в 1740 г., был назван Иоанновским в честь брата Петра I и отца императрицы (илл. 3).

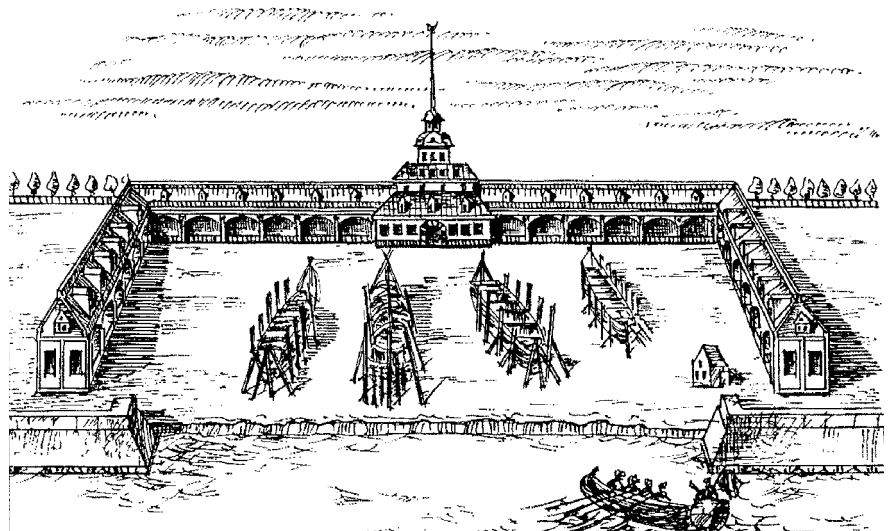
**Каменный Петропавловский собор** – еще один значительный объект архитектурно-строительной деятельности в этот период. Возводить его на месте деревянной церкви начали в 1716 г. (до этого пришлось ждать, пока просядет грунт под почти готовой колокольней). Впервые в России православный храм строился в формах лютеранской церкви (автор проекта Д. Трезини был лютеранином). Вероятные прототипы петербургского собора – рижская церковь св. Петра и лондонская церковь св. Мартина, построенная знаменитым зодчим К. Реном

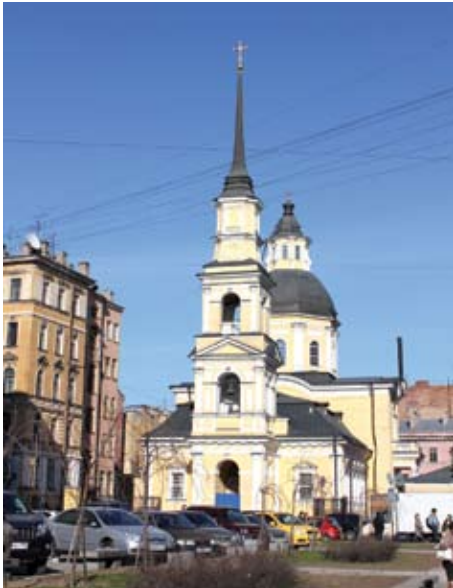
в 1677–1684 гг. Не могло не повлиять на необычный для России облик собора и то, что к началу его проектирования (1712 г.) в городе уже существовали сооружения со шпилями: башня Адмиралтейства, Троицкий собор, церковь Успения на Мокруше (на участке будущего Князь-Владимирского собора) и церковь Воскресения Христова на Васильевском острове (около дворца Меншикова). Однако наличие прототипов и образцов не помешало Трезини создать новый вари-

5. Первая Адмиралтейская верфь. На гравюре 1716 г. видно, что утилитарность одноэтажных мазанковых корпусов изначально преодолевалась устройством ярусной башни со шпилем. Это была первая архитектурная вертикаль на левом берегу Невы. Логика градостроительного развития Петербурга придаст ей значение символа российской столицы



7. Проект церкви св. Симеона и Анны. 1740-е гг. Как видно, даже в послепетровское время колокольни православных храмов завершались не куполами, а шпилями





8. Церковь Святых Праведных Симеона Богоприимца и Анны Пророчицы. Когда-то эта небольшая церковь господствовала в этом окраинном районе, среди одноэтажной деревянной и мазанковой застройки. Сегодня она выглядит камерной и доминирует лишь в очень ограниченном пространстве, между обступившими ее многоэтажными домами



9. Благовещенская церковь. Как видно, более позднее барокко лестничной пристройки, в отличие от петровского барокко самой церкви, не оставляет на стене ни одного спокойного места



10. Духовской корпус Александро-Невской лавры. Стилистика петровского барокко обеспечила заряд нарядной оптимистичности даже монастырским зданиям

ант башенного сооружения в элегантном, чуть суховатом, изысканно графическом стиле, лирическом и официально-государственном одновременно. Эта стилистика вошла в историю под названием «петровское барокко» (илл. 1).

Отделка и декорирование необычного для России прямоугольного «палатного» интерьера затянулись до 1732 г. Праздничность залу придали малознакомый русским зодчим пышный коринфский ордер и громадный иконостас, созданный бригадой из 46 московских резчиков под руководством талантливого мастера Ивана Зарудного.

Первая открытая служба в храме состоялась летом 1733 г. С этого времени главный кафедральный собор империи начал действовать. Одновременно он становится и главной усыпальницей рода Романовых. Первая в скорбном ряду – дочь Петра I Наталья (в 1708 г. ее погребли под деревянной церковью). С 1715 г. под колокольной и в недостроенном каменном соборе похоронили шестерых детей Петра (в том числе Алексея), сестру царя, двух невесток. Сам Петр и Екатерина I захоронены у южной стены собора.

**Здание Двенадцати коллегий** на Васильевском острове поражало современников своими размерами. Это последняя крупномасштабная работа Д. Трезини. Стены начали возводить в последний год жизни императора (в мае 1724 г.), после того как забили 4 тысячи трехсаженных свай, осушили болото и заложили все фундаменты. Сенат назначил зодчему в помощники архитектора Т. Швертфегера, приехавшего в Россию в 1713 г., но тот был занят на строительстве Александро-Невского монастыря, и Трезини один руководил постройкой. Но проект Швертфегера, отмеченный на конкурсе царем, повлиял на окончательный архитектурный облик двух верхних этажей Коллегий.

Протяженное здание росло неравномерно, потому что каждая коллегия (министерство) сама строила свою секцию на свои средства. Тем не менее, уже в 1727 г. стены полностью подвели под крышу, после чего много лет длились отделочные работы (полностью вся внутренняя и внешняя отделка была завершена лишь к 1766 г.). Для ускорения работ здание сначала построили без галереи западного фасада и без восточной аркады. Их соорудил к концу 1742 г. Джузеппе Трезини по чертежам своего дяди Доменико Трезини, умершего в 1734 г. Двенадцать одинаковых трехэтажных секций образовали корпус длиной почти 400 м. Но, как ни странно, этот «ленточный» ряд не порождает ощущения монотонности или скуки. Аркады и арочные окна галерей

гонят свои бесконечные «волны» легко, почти без усилий. Упруго-волнообразны и оконные наличники двух верхних этажей. Первоначальные теремные (шатровые) крыши покрывали каждую секцию отдельно и тем самым создавали более крупный, объединяющий ритм, скрадывающий однообразие множества окон (сегодня на здании скучноватая единая крыша). Прибойными бурунами вспенивались над срединными ризалитами «первородные» трезиниевские фигурные фронтоны (а не те упрощенные, которые появились позже).

Одинаковость секционных фасадов скрадывалась, кроме прочего, их почти детской нарядностью, так свойственной петровскому барокко. На фоне жизнеутверждающего красно-кирпичного цвета стен ярко выделяются светлые элементы декоративного убранства: пилястры на два этажа, карнизы, пояса, наличники, надоконные сандрики, подоконные доски, фронтоны, русты. Насыщенность декором компенсирует плоскостность фасадов. Пиршество цвета и формы дополнялось темно-зеленой крышей. Петровская архитектура вообще очень цветная (илл. 4). В аркадах первого этажа предполагалось разместить лавки Гостиного Двора, который строился на том месте, где сейчас стоит здание Библиотеки Академии наук. Туда в 1730 г. начали рыть судоходный канал вдоль восточного фасада Коллегий, но до Гостиного Двора не довели, а в 1760-х гг. вообще засыпали (над ним теперь Менделеевская линия).

**Здание Адмиралтейской верфи**, построенное в 1704–1705 гг. по аналогии с венецианским Адмиралтейством (чертеж которого у Петра I был), представляло собой одноэтажный мазанковый корпус с гладкими белыми стенами, простыми окнами, высокой крышей и центральной башней, увенчанной шпилем и окруженной галереями. В 1711 г. центральная часть П-образного корпуса перестраивается в камне (только верхняя часть башни остается фахверковой). Тем не менее, здание довольно быстро устарело – морально и физически. Поэтому через 10 лет на выделенные средства началась частичная реконструкция здания. Смерть Петра I помешала завершить эту работу. Лишь в конце 1720-х гг., когда к Адмиралтейств-коллегии приписали вернувшегося из Голландии архитектора Ивана Коробова, реконструкция верфи была продолжена (илл. 5).

Коробов разработал свой проект перестройки здания в кирпиче, при этом особое внимание уделил башне. Ее полная перестройка началась в 1732 г. и растянулась на долгих 6 лет. Новая башня



## 11. Собор Святого Сампсония Странноприимца.

В отличие от других петербургских храмов первой трети XVIII в. здесь нет шпиля: использованы такие традиционные формы, как шатер и купола. При этом некоторая наивность и «нескладность» объемного построения заставляют усомниться в том, что строители храма точно следовали чертежам опытного Д. Трезини

стала выше (72 м), ее силуэт в основном повторял старый, но в более интересной, уточненной трактовке. Тем не менее, наивность предшествовавшего облика не исчезла: трехъярусное сооружение по-прежнему «устанавливалось» на нижний высокий объем, не составляя с ним безупречно единого целого. В таком виде башня простояла почти семь десятилетий (илл. 6).

**Церковь св. Симеона и Анны** на Хамовой (Моховой) улице – еще одно значительное сооружение в эпоху правления Анны Иоанновны. Она была построена на месте обветшавшей деревянной. Это стало возможным благодаря тому, что генерал А. И. Ушаков, пользуясь расположением к нему Бирона, сумел получить средства на сооружение каменной церкви для своего Семеновского полка, расквартированного в этом районе. В сентябре 1730 г. работу было поручено вести Канцелярии от строений. Поскольку двор, а с ним и большинство архитекторов все еще находились в Москве, а Трезини был занят строительством в Петропавловской крепости, разрабатывать проект Симеоновской церкви обязали опытного зодчего Михаила Земцова. А так как заказ курировал Бирон, работа шла быстро. 27 января 1734 г. Феофан Прокопович провел торжественную церемонию освящения церкви (илл. 7).

Церковь стала главным архитектурным символом обширного района между Большой Литейной улицей (Литейным пр.) и Фонтанкой, за которой начиналась территория Летних садов. Созданный талантливым зодчим, храм органично соединил в себе черты петровской и исконно русской (московской) архитектуры. Высокий шпиль колокольни, активное применение ордера сочетаются с традиционным распределением общих объемов в композиции церквей «трапезного» типа. Интерьер был выдержан в свойственной Земцову строгой манере (илл. 8).

**Александро-Невский монастырь** продолжал строиться по первоначальному строго симметричному плану, разработанному Трезини. Вход на территорию предусматривался со стороны Невы, по центральной поперечной оси, на которой планировалось расположить и Троицкий собор. В 1721 г., будучи очень занят работами в Петропавловской крепости, Трезини передал руководство строительством монастыря Теодору Швертфегеру, который скорректировал генплан монастыря (главный вход расположил со стороны Невской перспективы) и переделал проект Троицкого собора, так как там вход

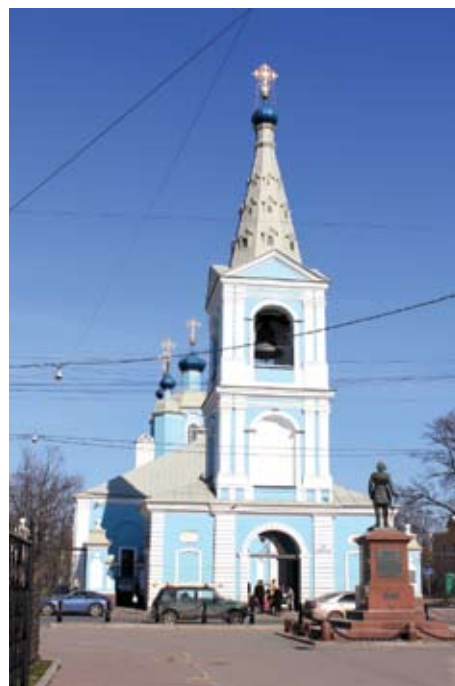
предусматривался с восточной стороны, где по православным канонам должен располагаться алтарь. Кроме того, вместо одной колокольни стало две (на западный манер), причем со шпилями.

В последние годы жизни Петра I было завершено строительство (по трезиниевскому проекту) Благовещенской церкви монастыря, а в 1730 г. – примыкающего к ней Духовского корпуса (илл. 9, 10). В том же 1730 г. Швертфегер закончил сооружение Федоровского корпуса, симметричного Духовскому, по другую сторону от строившегося Троицкого собора. Фасад монастыря со стороны Невы начинал приобретать законченный вид. Но из-за ошибки Швертфегера строительство собора пришлось остановить (в 1755 г. незавершенное здание разобрали из-за опасности разрушения, а через десять лет частично изменился облик Благовещенской церкви – к ней была сделана большая пристройка с лестницей).

В тридцатые годы росла известность молодого Франческо Бартоломео (Варфоломея Варфоломеевича) Растрелли. После сооружения дворца А. Кантемира на Миллионной улице Растрелли по заказу императрицы строит одноэтажный дворец в Летнем саду (чему способствовали протекционные хлопоты авторитетного при дворе Растрелли-старшего) и становится обер-архитектором.

В 1735 г. он завершает возведение Третьего каменного Зимнего дворца для императрицы, которой пришлось после переезда в Петербург три года жить во дворце генерал-адмирала Ф. М. Апраксина. Фасады трехэтажного, с высокой мансардой, П-образного в плане Зимнего дворца и отделка его многочисленных залов утверждали новый для Петербурга стиль европейского барокко. Главный фасад этого самого большого в городе дворца был обращен к Адмиралтейству. К числу крупных комплексов, формировавших центр Петербурга в этот период, относился и «Гошпиталь» на Выборгской стороне. Сильно вытянутый вдоль берега Невы корпус согласно проекту Трезини должен был иметь в центре здание церкви. После смерти зодчего строительство продолжил Земцов, которому пришлось внести существенные коррективы в проект. Строительство шло медленно, а в конце 1740-х гг. финансирование вовсе прекратилось.

В 1733 г. на Выборгской стороне был освящен каменный собор св. Сампсония Странноприимца, построенный по проекту Д. Трезини. В феврале 1734 г. его самого похоронили около этого храма, на кладбище, занимавшем тогда большую территорию (ныне почти всю застроен-



ную). После этого собор еще достраивался вплоть до 1740 г. (илл. 11).

В процесс застройки Петербурга активно вмешивались пожары. Особо разрушительные произошли в 1736 и 1737 гг., после чего была образована «Комиссия о Санкт-Петербургском строении» под руководством Миниха. Была проведена подробная топосъемка городской территории и на ее основе разработаны планы отдельных частей столицы. Центр при этом сохранялся за Стрелкой Васильевского острова, хотя реально постепенно смещался на Адмиралтейскую сторону. Градостроительная политика Комиссии утверждала приоритет прямоугольной, но не механистически-равномерной планировки. В ноябре 1737 г. были утверждены новые границы Петербурга. В качестве предместий планировалось размещение по внешнему контуру города морских частей и военных полков. Внутри столицы сохранялись обширные частные владения Шереметевых, Апраксиных, Воронцовых, Строгановых (не считая императорских владений между Фонтанкой) и будущим Екатерининским каналом). Невский проспект был официально признан важнейшей магистралью Северной столицы. С приходом к власти Елизаветы Петровны (ноябрь 1741 г.) вектор градостроительного и архитектурного развития Санкт-Петербурга сместился в сторону большей свободы от жесткой экономии и деловитости предыдущих десятилетий.

С. П. Заварихин,  
профессор, заведующий кафедрой  
истории и теории архитектуры

# Конные памятники Санкт-Петербурга

## Кони вокруг нас: лошади и кентавры\*



Лошадь у жилого комплекса «Северная корона», Фермское шоссе, 32 (листовая медь, 2008 г.)

### Медная лошадь в Дачном

«Конское поголовье» петербургской гиппопластики пополнилось недавно еще одной лошадию. В пятницу 28 сентября 2007 г. у высотного дома на углу проспектов Ветеранов и Дачного (Дачный пр., д. 17/1, корп. 3) установили лошадь из листовой меди. Резвая молодая лошадка в натуральную величину устремилась в сторону круговой развязки на пересечении проспектов. Если быть точнее, это конь. Это, как теперь говорят, интерактивная скульптура, то есть она создана для общения с жителями. В первые дни вокруг нее постоянно толпились взрослые и дети: фотографировались на фоне скульптуры, дети галдели, стучали по металлическим бокам медной лошади, кто-то пытался залезть на нее...

Дом построен и скульптура установлена строительным объединением Группы компаний (ГК) «М-Индустрия» (основана в 1993 г.). Главное направление деятельности компании – строительство кирпичных и монолитно-кирпичных домов повышенной комфортности в различных районах Санкт-Петербурга и его пригородах.

Скульптура «родоначальника» Васильевского острова – легендарного Василия-бомбардира, установленная к 300-летию Санкт-Петербурга на 7-й линии Васильевского острова (которую все чаще называют Андреевским бульваром), недалеко от станции метро «Василеостровская», тоже создавалась на средства «М-Индустрии». На выставке «Лучшие проекты России» в мае 2006 г. во Дворце конгрессов (Константиновский дворец в Стрельне) «М-Индустрия»

представила свой проект «Скульптура у дома», цель которого – возрождение традиции городской монументальной скульптуры в современной архитектуре. Медный конь – далеко не первая «придомовая» скульптура компании. Чтобы повысить привлекательность жилья, «М-Индустрия» начиная с 2000 г. украшает скульптурными композициями каждую свою новостройку. «Придомовые» скульптурные композиции становятся «визитной карточкой» домов. Так, в Кировском районе появились «Дом со львами» (12 белокаменных львов), «Дом с русалкой», или «Дом у реки» (с элегической скульптурой русалки, выполненной из керамики высокотемпературного обжига), «Дом со слонами» (5-тонная скульптурная композиция слоновьего семейства – слон-папа, мама и слоненок у нее на спине – высечена из монолитного гранита по проекту скульптора Г. В. Додоновой). Раньше все скульптуры для своих объектов «М-Индустрия» заказывала в Художественно-промышленном училище им. В. И. Мухиной (ныне Художественно-промышленная академия им. А. Л. Штиглица). Начиная с 2005 г. в проекте «Скульптура у дома» может принять участие любой скульптор, художник, проектировщик, дизайнер, монументалист, студент художественного или архитектурного вуза, творческий союз или архитектурная мастерская Санкт-Петербурга.<sup>1</sup>

Точная копия медного коня вскоре появилась и у жилого комплекса «Северная корона» (Фермское шоссе, д. 32). Это подарок строительной компании «Воин» новоселам. Установленная на закрытой внутренней территории рядом с детской площадкой, она, конечно же, менее доступна горожанам не только для «живого общения», но и даже для осмотра. Как показало время, такая предосторожность была излишней. Лошадка на Дачном проспекте, простояв почти четыре года, в сентябре 2011 г. рухнула, по-видимому, под тяжестью очередного «наездника». У нее отвалилась передняя бронзовая нога (одна из трех ее опор), и «охромевшая» скульптура не смогла устоять. Случайно мы обнаружили утром 4 сентября несчастную трехногую лошадку, лежащую на левом боку. Вечером ее уже не было. А 15 сентября 2011 г. «вылеченный» конь вернулся на свое законное место.

### Кентавры в Павловске

Дворцово-парковый ансамбль Павловска – памятник мирового искусства второй половины XVIII и первой четверти XIX в. Огромный дворец построен по образцу русской дворянской усадьбы. Широкий купол на центральном трехэтажном здании окружен 64 колоннами. К главному корпусу пристроены полуциркульные галереи-колоннады, окружающие парадный двор.

Если обогнуть дворцовый корпус справа, то за дополнительную плату можно попасть в Собственный садик, созданный в 1780-е гг. садовым мастером А. К. Визлером и художником А. Ф. Виолье. Садик замкнут стенами дворца, кованой решеткой со стороны парка, террасой и балюстрадой со стороны улицы. Этот интимный садик устроен в характере небольших французско-голландских садов с цветочными партерами, напоминающими красочные ковры. Царством Флоры – богини цветов и весны – называли этот

\* Фотографии принадлежат автору.

<sup>1</sup> [http://www.m-industry.ru/news.html?id\\_page=&archive=1&year=2007&id=165](http://www.m-industry.ru/news.html?id_page=&archive=1&year=2007&id=165); <http://www.m-industry.ru/release/17-05-06.doc>; [http://www.adlife.ru/news/2558.shtml](http://maecenas.ru/doc/2003_5_1.html); [http://www.adlife.ru/news/2558.shtml](http://www.fontanka.ru/2006/05/26/165622/); <http://www.fontanka.ru/2006/05/26/165622/>; [http://mo8.municip.nw.ru/win8/dnews\\_16.htm](http://mo8.municip.nw.ru/win8/dnews_16.htm).





Собственный садик Павловского дворца. Кентавры у крыльца (скульп. П. Трискорни. Мрамор. Конец XVIII в.)



Собственный садик Павловского дворца. Статуя «Молодой кентавр» слева с отколотой правой рукой

Собственный садик Павловского дворца. Статуя «Молодой кентавр» справа





красочно-нарядный уголок.<sup>2</sup> Таковым он является и в настоящее время. Из дворца в садик можно спуститься по широкой лестнице, с обеих сторон которой установлено по мраморной статуе «Молодой кентавр». Они выполнены с античного оригинала Аристея и Папия в конце XVIII в. итальянским скульптором П. Трискорни. У одной из статуй отколота правая рука. Еще четыре кентавра находятся в парке, прямо перед дворцом, на берегу реки Славянки на мосту их имени. Выполненный из туфа, с легкой кованой решеткой, Мост кентавров является творением архитектора Чарльза Камерона,<sup>3</sup> приехавшего в Россию в 1779 г. по приглашению Екатерины II и ставшего главным архитектором Царского Села и Павловска. В 1796 г. после смерти императрицы по приказу нового императора Павла I

главным архитектором был назначен В. Бренна, а Ч. Камерон отстранен от работ, лишен дома и учеников. Вскоре он был приглашен последним украинским гетманом графом Кириллом Разумовским в его поместье возле города Батурина на Украине (ныне Черниговской обл.) для постройки дворца, который сохранился до нашего времени. Через некоторое время Павел I, крайне изменчивый и противоречивый в своих настроениях и решениях, разрешил Камерону продолжить работы, в том числе и в Павловске (1800–1801). Поэтому до сих пор остается спорным вопрос о дате создания моста. Долгое время считалось, что он был построен во второй период работы Камерона или по его чертежам под руководством Бренны в 1799 г. Сегодня называется другая дата (1795–1796 гг.). Четыре фигуры кентавров, определивших название моста, установили не сразу после его постройки. Первоначально это были гипсовые слепки с античных статуй Капитолийского музея в Риме. В 1805 г. гипсовые слепки заменили на мраморные скульптуры

итальянской работы, в 1970-х гг. их, сильно поврежденных во время последней войны, заменили на копии из синтетического материала (эпоксидной смолы).<sup>4</sup> Кентавры – мифологические существа с торсом и головой человека и телом лошади. По одной из легенд считается, что кентавров породили фессалийский царь Иксион и туча, которой Зевс придал облик Геры. Это дикое фессалийское племя, отличающееся животными наклонностями, было прогнано из Фессалии лапифами. В греческой мифологии кентавры вместе с сатирами составляли свиту бога Диониса, отличались буйным нравом и невоздержанностью. Со времен греческой античности они считаются символом противоречивости. Но и среди кентавров встречались воплощения мудрости и благожелательности, например Хирон (сын Кроноса и нимфы Филиры) – воспитатель героев греческих мифов. Кентавра-мужчину часто изображали вооруженным луком и стрелами, а кентавра-женщину – с розой в правой руке вместо лука.

2 Кучумов А. М. Павловск: Путеводитель. Л., 1980. С. 112.

3 Памятники истории и культуры Ленинграда, состоящие под государственной охраной: Справочник. Л., 1985. С. 178.

4 Кучумов А. М. Там же. С. 118.



Павловск. Вид из парка на Мост кентавров  
(арх. Ч. Камерон. 1795–1796 гг. Туф, кованая решетка, статуи из синтетического материала)



Мост кентавров. Статуя «Молодой кентавр» (синтетический материал, 1972 г.)

Возможно, миф о кентаврах сложили в древности воины-пехотинцы, впервые столкнувшиеся с всадниками. На мосту помещены два молодых и два старых кентавра. Молодые являются чуть измененными копиями кентавров из Собственного садика. Веселый, дурашливый, полный энергии молодой кентавр протянул правую руку вверх, гордо поднял хвост. Старый бородатый кентавр степенно-коккетливо полуразвернулся вправо, заложив обе руки за спину, да и хвост его отдыхает на крупе. Они расположены по одному (молодому и старому) с каждой стороны моста, их лица обращены к входящему на мост, так что каждый подходящий к мосту одновременно видит двух движущихся на него и двух удаляющихся от него в другом конце моста кентавров. У обоих старых кентавров отбита правая передняя нога. Всем кентаврам требуется реставрация.

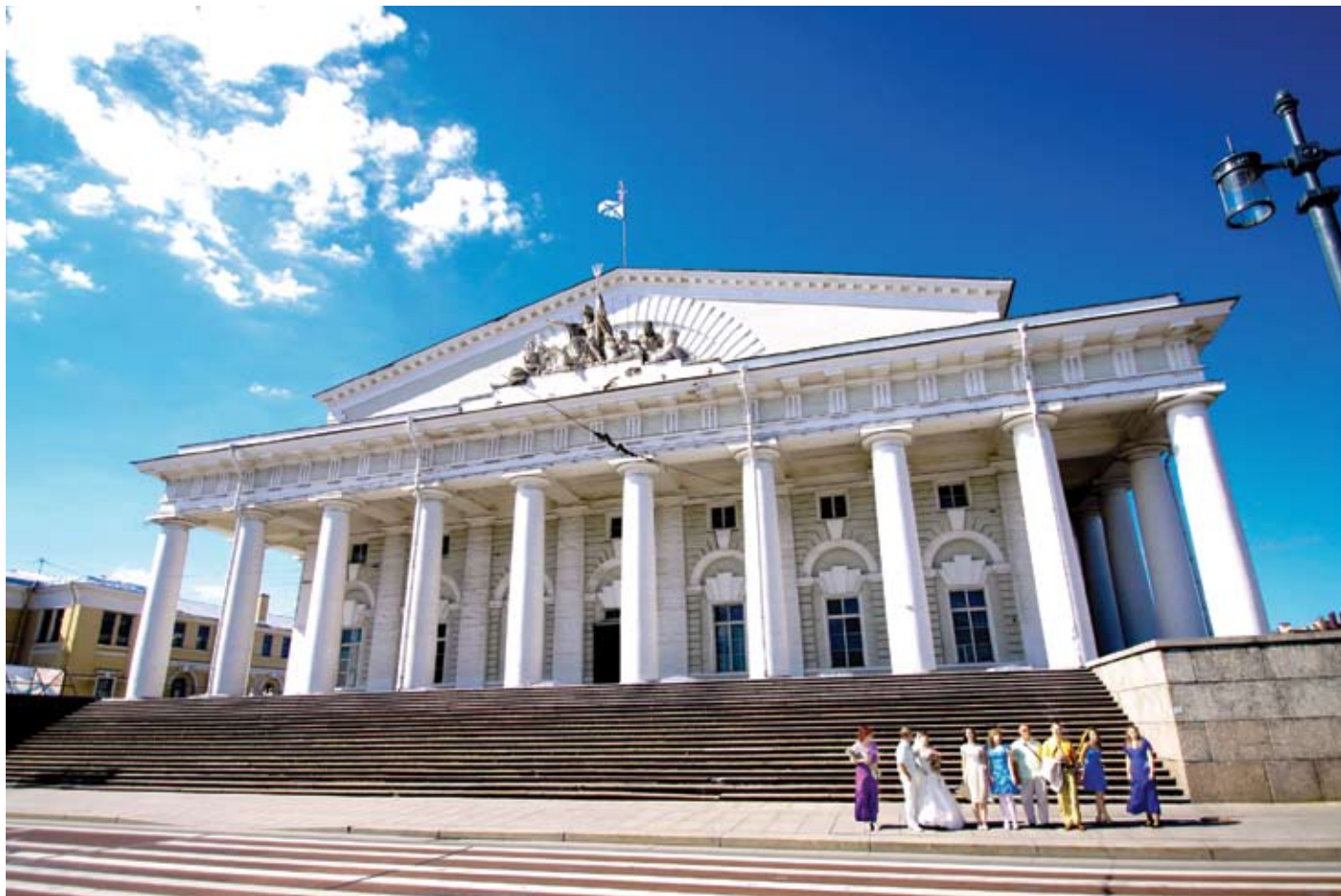
А. А. Цепляев,  
ст. инженер ПТО в ЗАО «СИНТО», выпускник  
СПбГАСУ 2003 г.





# Борьба за историческое наследие Санкт-Петербурга

(Нужен ли нам Санкт-Петербург как объект всемирного наследия?)



**В городе на Неве на протяжении всего XX в. последовательно и непрерывно формировалась система охраны исторического наследия, неуклонно росло число поставленных на государственную охрану памятников архитектуры, истории и культуры (сейчас они называются памятники культурного наследия), постепенно возникло понимание об охранных зонах, зонах регулирования застройки и зонах охраны ландшафта вокруг территорий памятников, понимание темы предметов охраны. Все это стало крупнейшими шагами в создании системы охраны наследия.**

Но практика показывает, что далеко не все проблемы решены. Особенно в Санкт-Петербурге. Современное международное законодательство предполагает, что Объектами всемирного наследия (ОВН) могут быть отдельные объекты, ансамбли, достопримечательные места. Какое место в этом перечне занимает Санкт-Петербург – далеко не так ясно. При этом современное законодательство Российской Федерации о культурном наследии почти совсем не учитывает именно реальные грандиозные особенности исторического Санкт-Петербурга, ориентируясь на города с явно меньшими масштабами исторического наследия. Этапным шагом стало включение исторической застройки Ленинграда в список Всемирного наследия. В 1989 г. СССР подписал и ратифицировал конвенцию ЮНЕСКО «Об охране всемирного культурного и природного наследия» (принята ООН в 1972 г.). В 1989 г. в Ленинграде усилиями специалистов проектного института ЛенНИПИгенплана

Б. В. Николащенко, М. А. Сементовской и при участии О. Н. Башинского, С. Б. Горбатенко, Ю. М. Денисова было разработано предложение, в котором сформулирована идея, что раритетность и уникальность нашего города заключается не в отдельных памятниках и ансамблях, а в потрясающем единстве исторического центра города (сформированного по единой идее в рациональном духе) с его историческими дворцово-парковыми пригородами, с исторической фортификационной системой, объединенной геометрически четкими линиями внегородских магистралей с природным ландшафтом. Такой супермасштабный по пространственному единству взгляд на наследие был абсолютно новым взглядом в мировой практике. При этом в единый рукотворный и природный многокилометровый ландшафт были включены и объекты XX в., концентрирующие память о беспримерном подвиге Ленинграда в годы войны, – трассы линий обороны и мемориалы «Зеленого пояса Славы», что также стало



откровением для всего мира (ведь ранее объекты XX века не включались в эти списки, тем более – объекты Первой и Второй мировых войн). Для Ленинграда и окрестностей в соответствии с методикой ЮНЕСКО были выявлены 4 критерия Всеобщей универсальной ценности («Всемирно исторической значимости»).

I. Единственное в своем роде и совершенное воплощение на обширном пространстве в течение 200 лет европейской идеи регулярного города, гармонизированного с ландшафтом.

II. Образ Петербурга и пригородов оказал решающее влияние на развитие архитектуры, градостроительства и садово-паркового искусства в России и СССР в XVIII, XIX и XX вв.

III. Объект является выдающимся образцом градостроительного и ландшафтного искусства XVIII–XX вв., возникшим по единому замыслу, последовательно развивавшимся и хорошо сохранившимся.

IV. Петербург, будучи столицей русского государства в XVIII–XIX вв., связан с деятельностью большинства крупнейших представителей отечественной культуры и с важнейшими историческими событиями этого периода.

В заявке было сформулировано: «Санкт-Петербург с окрестностями – памятник истории и культуры, градостроительного и ландшафтного искусства XVIII–XIX вв. – состоит из исторического центра Ленинграда, пригородных дворцово-парковых ансамблей городов Гатчины, Ломоносова, Петродворца, Стрельны, Пушкина, Павловска, фортификационных сооружений Кронштадтской крепости и крепости Орешек, Юкколовской, Колтушской и Ижорской береговых террас, набережных Невы, протоков Невской дельты и Финского залива и связывающих все компоненты в единую систему дорог и фарватеров». Такой грандиозный территориальный и хронологический подход был небывалым в практике ЮНЕСКО. Нигде, никогда и никто еще не предлагал в качестве ОВН такую единую пространственно-ландшафтную и историческую систему. Но именно это предложение прошло в городе несколько обсуждений и было официально от имени руководства Ленинграда и правительства СССР отправлено в Париж в Комитет всемирного наследия. 17 октября 1989 года ИКОМОС принял предложение к рассмотрению, после рассмотрения экспертами ЮНЕСКО и необходимых уточнений в апреле 1990 г. рекомендация ИКОМОС о внесении Ленинграда в Список всемирного наследия отправлена в Комитет всемирного наследия. И наконец, на 14-й сессии ЮНЕСКО в г. Банффе (7–12 декабря 1990 г., Канада) Ленинград был внесен в Список всемирного наследия и получил удостоверение № 540. Общая площадь в границах номинации 1990 г. составляла 45 811 га.

В последующие годы в Санкт-Петербурге

проводилась грандиозная работа по сплошному историко-культурному изучению всей исторической застройки города. В 2000-е гг. в результате масштабных историко-культурных работ по уточнению всех памятников и вновь выявленных объектов в официальных списках осталось 7780 объектов, в том числе 2200 памятников, имеющих статус федерального и регионального значения. Они объединили объекты всех трех столетий развития города, жилую, общественную, промышленную архитектуру, объекты археологии, памятники истории, монументы, декоративную скульптуру, исторические захоронения. Были сформулированы и важнейшие требования и параметры – среди них основным стало сохранение «подлинности»: «Подлинность выступает в качестве наиболее существенного, определяющего фактора наследия и связанных с ним ценностей».

В последние годы ЮНЕСКО стремилось унифицировать требования и документацию к Объектам всемирного наследия. К 2010 г. в мире насчитывалось 911 ОВН, принятых на международную охрану. Практически все они имеют разную структуру, разные характеристики, даже документация о них, накапливавшаяся в штаб-квартире ЮНЕСКО, была разная. Поэтому возникли идеи о формировании какого-то более или менее единого принципиального подхода к ОВН, который в то же время сохранял бы уникальность каждого ОВН.

В настоящее время наиболее современной стала идея об охране не только отдельных памятников, ансамблей, но и в большей мере – исторических ландшафтов. Эта идея восходит еще к Рекомендации ЮНЕСКО (1962 г.). Она оформилась с принятием «Европейской конвенции о ландшафтах» (2000 г.). Под ландшафтами подразумеваются как природные, так и рукотворные городские и сельские ландшафты, подлежащие не только охране, но и управлению их жизнью и планированию дальнейшего развития. В 2000-е гг. во многих странах были проведены по линии ЮНЕСКО международные конференции и симпозиумы, на которых широко обсуждали различные аспекты темы исторических ландшафтов.

Причем, для таких крупнейших объектов не могут быть применены только требования сохранения. В обязательном порядке должны быть применены требования и дальнейшего развития, в том числе и развития их композиционно-образной составляющей. Как совместить охрану и развитие? Для крупнейших исторических городов, которые не могут быть ограничены только как пространственные музейные объекты, сформулировано понятие «исторический городской ландшафт» – более широкий, чем традиционно упоминаемые понятия «индивидуальные памятники», «исторический центр», «ансамбли», «окружающая территория», обязательно



рассматриваемый в ходе постепенного эволюционного и планируемого территориального развития. Для таких исторических объектов особо актуальными стали требования ясной проработки не только вопросов консервации и сохранения наследия, но и столь же необходимой проработки и утверждения в качестве обязательных также вопросов управления, планирования сохранения этого исторического наследия с одновременным требованием организации постоянного мониторинга состояния и управления наследием. При этом «показатели мониторинга должны включать физические аспекты, такие как нарушение панорамных видов, линий горизонта или открытых пространств, загрязнение воздуха, звуковое загрязнение, а также экономические, социальные и культурные измерения». Исторические города стали рассматриваться в единстве с их городскими и природными ландшафтами.

Развернувшаяся в последние годы дискуссия по вопросам исторических городских ландшафтов показала особую актуальность данной темы. При этом номинация Санкт-Петербурга, сформированная в 1989 г. в Ленинграде, по мнению специалистов всего мира является наиболее показательной, даже, в каких-то моментах, образцовой, именно с точки зрения ценности, целостности и проблем сохранения исторических городских и пригородных ландшафтов. При этом уникальность исторического ландшафта Санкт-Петербурга также в том, что здесь, на берегах Невы в неразрывном единстве сформировался по единой пространственной и композиционно-образной программе уникальный ландшафт огромного по территориям исторического центра столичного города, объединенного системой регулярных связей (магистралей) с обширнейшими пригородами,

а также природными ландшафтами (равнинными и водными). Практически речь идет о системе охраны уникальной исторической агломерации, единовременно создававшейся по единым законам. Разработанное в Ленинграде в 1989 г. предложение по ОВН было революционным для своего времени (некоторые международные эксперты считают его гениальным) и фактически предопределило развитие международной мысли по охране культурного наследия на многие годы, являясь и сейчас одним из наиболее актуальных, зрелых и целостных предложений в мире.

Для Санкт-Петербурга также определяющими являются концепции «подлинности» и «целостности», как главных показателей его выдающейся универсальной ценности. Отмечалось, что Санкт-Петербург полностью соответствует принципу подлинности. А «целостность – это мера полноты





сохранения всех компонентов объекта в их первоначальном виде». При этом также отмечалось, что в Санкт-Петербурге его компоненты и элементы вносят свой вклад в целостность объекта. Главным выводом из многолетних исследований стало понимание, что для Санкт-Петербурга ландшафтный подход был бы лучшим средством поддержки его выдающейся универсальной ценности. Но в эти же времена, на протяжении 2003–2009 гг. по инициативе руководства города в Санкт-Петербурге силами мастерской Н. Ф. Никитина предпринимались неоднократные попытки не только значительно сократить территории, обозначенные в ОВН Санкт-Петербурга (в границах 1990 г.), но и в значительной мере отказаться от его градостроительно-ландшафтной составляющей, оставив в составе новых предложений «только» традиционные для многих городов мира разрозненные объекты, комплексы и ансамбли. Однако вводились и новые моменты.

В соответствии с новыми требованиями ЮНЕСКО вокруг Объекта всемирного наследия протрассирована Буферная зона. В результате площадь ОВН в редакции 2009 г. в целом составила 11 179,5 га, буферной зоны – 15 741,4 га. Таким образом, территория Объекта всемирного наследия Санкт-Петербурга была волевым образом, вне мнения ЮНЕСКО, сокращена в 4,4 раза.

Эту таинственную редакцию можно назвать редакцией максимального сокращения ОВН Санкт-Петербурга (или редакцией минимизации ОВН). До настоящего времени она не получила поддержки ЮНЕСКО.

Так для ОВН Санкт-Петербурга столкнулись две концепции – пространственно-градостроительно-ландшафтная (по номинации 1989–1990 гг.) и объектно-ансамблевая (по нескольким последовательным предложениям 2003–2009 гг.). Каждая из концепций имеет свои плюсы и минусы, каждая достаточно подробно проработана, но они в разной мере отвечают уникальным особенностям Санкт-Петербурга. Вспыхнувшие многолетние споры и постепенно накалявшаяся атмосфера вокруг этого вопроса затронули широкие круги чиновников и общественности Санкт-Петербурга, Москвы, дошли даже до штаб-квартиры ЮНЕСКО в Париже.

В соответствии с поручением Президента Российской Федерации необходимо было срочно уточнить все вопросы, связанные с определением состава и границ ОВН Санкт-Петербурга, заново подготовить документацию по





Объекту всемирного наследия «Исторический центр Санкт-Петербурга и связанные с ним группы памятников», отвечающую современным, уже формализованным требованиям ЮНЕСКО. Для этого в конце сентября 2010 г. при Совете по культурному наследию при Губернаторе Санкт-Петербурга была создана рабочая группа в составе: С. В. Семенцов (руководитель группы), О. М. Иоаннисян, Б. М. Кириков, А. В. Кобак, А. А. Ковалев, Ю. И. Курбатов, С. С. Лешошко, А. Д. Марголис, М. И. Мильчик, Б. В. Николащенко, В. В. Фомин, М. С. Штиглиц. К работе группы привлечены эксперты Н. А. Акулова, А. А. Кононов, С. В. Крылова, Г. Е. Лазарева, С. А. Ламкина, Ю. М. Лесман, Б. М. Матвеев, Е. В. Петровская, А. В. Позднухов, Г. В. Семенова, Д. Г. Черников, Е. Б. Яковлева. Рабочая группа работала в очень плотном, ускоренном режиме и выполнила в соответствии с требованиями ЮНЕСКО комплексную документацию по ОВН Санкт-Петербурга, в том числе: подготовила Декларацию определения универсальной ценности, провела уточнение перечня и границ ОВН, определение состава и границ Буферной зоны вокруг ОВН, сформулировала предложения по оптимизации системы управления ОВН Санкт-Петербурга, дала предложения по режимам охраны и градостроительной регламентации на территории ОВН и Буферной зоны Санкт-Петербурга. В редакции 2010–2011 гг. в состав ОВН включены как уже традиционные «слои» развития Санкт-Петербурга и его пригородной зоны, вплоть до отдельных территорий Ленинградской области – градостроительная ткань и градостроительный каркас, ансамбли, мемориаль-

ные комплексы, система морской и сухопутной фортификации, фарватеры, природный рельеф, – так и новые ценностные «слои»: археология, историко-промышленная составляющая, историко-культурный феномен (как мы образно называем «имена и события» мирового уровня, характеризующие историкокультурное развитие Санкт-Петербурга), градостроительно-композиционные и силуэтные составляющие, объекты и комплексы 1-й половины XX века. Также впервые прорабатываются этапы формирования столичного города и обширных пригородных территорий (включая развитие территорий до основания Санкт-Петербурга, а также на протяжении нескольких этапов от 1703 г. до настоящего времени). Всё это проделано с обязательным учетом требований к «подлинности/аутентичности», «целостности» всего ОВН и его составляющих частей. В процессе работы заново изучены данные о всех объектах, комплексах и ансамблях, составляющих в настоящее время ОВН Санкт-Петербурга, уточнены их границы, даны новые описания, сформулированы предложения (с необходимыми обоснованиями) по изменению состава ОВН, проведено новое переструктурирование Перечня ОВН Санкт-Петербурга. Вместо 36 компонентов и 136 элементов (в номинации 1990 г.) введены 11 компонентов и 107 элементов (в редакции 2011 г.). Главные принципы предлагаемой структуры:

**1.** Выявление присущей Санкт-петербургской агломерации особой (по сравнению с другими мировыми феноменами) сложной иерархии градостроительно-ландшафтного построения среды, включая следующие уровни: системы – компоненты – элементы – фрагменты

– объекты. Все они должны быть крупнее и сложнее зданий и сооружений, ни в какой мере не «скатываясь» к отдельным зданиям и сооружениям.

**2.** Разделение на 3 главных системы (на 3 ландшафта), которые в рамках единого Объекта всемирного наследия взаимодействуют друг с другом: историко-культурный ландшафт (т. е. сама Санкт-петербургская агломерация, что внесено Петром Великим и его последователями); археологический ландшафт (что было здесь рукотворного до основания Санкт-Петербурга и до кристаллизации его историкокультурной и пространственной среды); природный ландшафт (т. е. естественная природа, в контексте и пространственных рамках и условиях которой формировался градостроительно-культурный феномен Санкт-петербургской агломерации).

**3.** Все три системы должны быть объединены в рамках Перечня в единые комплексы и обозначены. Этот системный подход позволил соединить исторические, природные и рукотворные элементы единой среды в целостные многофакторные сохраняемые элементы.

По предлагаемой концепции целостный Объект всемирного наследия Санкт-Петербурга должен неразрывно включать три типа рукотворно-ландшафтной среды:

- в зонах наиболее плотной, ценной и неразрывной исторической среды (в историческом центре Санкт-Петербурга, в исторических пригородах) – единую территорию (слитно включающую исторический планировочный каркас и градостроительную ткань, с археологическим и природным ландшафтом);



- в периферийных по отношению к этим центральным территориям зонах исторической среды – зоны исторического планировочного каркаса (с застройкой вдоль исторических магистралей шириной в каждую сторону по 20 м – фактически на ширину примыкающей застройки) и с буферными зонами внутри сетки этого сохраняемого каркаса;

- между зонами плотной исторической среды – «вылетные» магистрали как структурные связи, либо самостоятельные (без окружающей застройки и ландшафтов), в границах их красных линий, либо в единстве с отдельными сохраняемыми в качестве элементов Объекта всемирного наследия ансамблями.

Для окружающей этот неразрывный в пространстве ОВН Буферной зоны также предлагается определенная дифференциация, с разделением на 2 пояса:

- ближний пояс шириной в 1500 м от сохраняемой застройки. В этих пространственных пределах воспринимаются последовательно фактура и мельчайшие архитектурные детали (на пространствах 0...200,00 м), архитек-

турные детали (200,00...400,00 м), архитектоника или тектоника (400,00...700,00 м), объемное решение зданий (700,00...1500,00 м). В этом поясе должны подлежать контролю архитектурные параметры окружающей застройки, в том числе и силуэт окружающей застройки;

- внешний пояс шириной от 1500,00 м и далее по расчету, с учетом ограничений по восприятию силуэта исторической застройки как в целом, так и по трассам главных городских и внегородских магистралей. Во внешнем поясе должны подлежать контролю преимущественно силуэтные и высотные характеристики внешней, окружающей застройки. В некоторых местах предложенная зона регулирования силуэта охраняемой застройки должна распространяться на 10–15 км.

При этом общая площадь ОВН в редакции 2010–2011 гг. составила 38 767,1364 га, длина сохраняемых магистралей в ОВН – 910,5524 км. В том числе в границах Санкт-Петербурга: 21 400,4092 га, 356,66 км. В границах Ленинградской области: 15 851,7284 га, 357,843 км. На территориях федерального подчинения: 1514,9988 га, 181,06 км.

Эта редакция является уточнением на современном уровне знаний положений номинации 1990 г.

Такой подход позволяет гораздо более тщательно учесть в работе над уточнением ОВН Санкт-Петербурга именно его конкретные ландшафтные, градостроительно-архитектурные и историко-культурные особенности, не уравнивая его под другие, менее ценные объекты и города даже во всемирном масштабе и сохраняя его уникальность, подлинность и целостность, а также создавая возможность его пространственного развития (но в жестких рамках требований и регламентов). Борьба между редакциями 2003–2009 гг. (минимизация ОВН) и 2010–2011 гг. (оптимизация ОВН) продолжается. К сравнению редакций подключились и известнейшие эксперты ЮНЕСКО, ведь в конце мая 2011 г. в Санкт-Петербурге был проведен Международный форум экспертов ЮНЕСКО, на котором рассмотрены оба подхода. Но окончательного решения еще нет.

С. В. Семенцов,  
доктор архитектуры, профессор,  
кафедра РРАН  
Фотографии: Дмитрий Сутырин



# Лондон

Фотографии и путевые заметки Григория Темнова,  
аспиранта СПбГАСУ 2004 года



С великим Лондоном заочно знакомятся смолоду – знаем его по рассказам, книжкам, фильмам, урокам английского языка. Но, как водится, всякий, открывая свой Лондон, находит его иным, чем представлялось: Темза – шире, чем на картинках, а знаменитое лондонское метро – теснее, чем описано в книжках; хваленый британский эль – в самом деле вкусней, чем привычное пиво; воздух Лондона – действительно тяжел, а лондонская архитектура не просто впечатляет... облик его дворцов, его имперских кварталов и уютных трущоб запросто способен лишить визитера дара речи – пока не запьешь первое ошеломляющее впечатление тем самым превосходным элем.



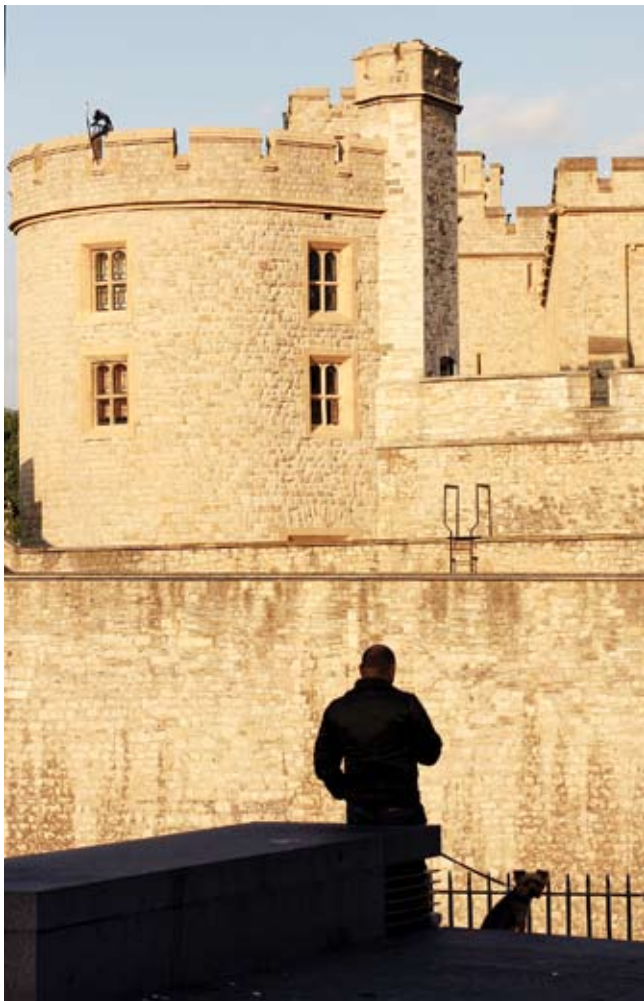




Да, великий город захватывает с первых минут. Но главное открытие приходит на второй-третий день пребывания: вдруг понимаешь, что Лондон звучит. Деловой центр Сити играет как британский поп, порочный Сохо источает ритмы новой волны; глубокомысленно шепчет блюз величественный Гайд-парк; ночью приплясывает латиноамериканскими ритмами молодежный Кэмден, на Бейкер-стрит – территории родного Холмса – гремит Шостакович, а в северных пригородах, богатых легендарными студиями, тихо наигрывает классический рок 60-х – полузабытый, но не обесцененный. И, конечно, самый центр, площадь Пикадилли и окрестности – полнится величественными звуками Лондонского симфонического оркестра.







Отгорает индустриальный закат, эффектная подсветка чертит рельефные рисунки улиц – и кажется, что каждый дом сделан из ночного света, нарезанного кирпичами, и каждый световой кирпичик вдохновенно излучает свою музыкальную ноту, и каждое окно – отдельный инструмент. Улицы изгибаются плавными дугами, и, шагая, точно следуешь за развитием музыкальной темы, и не покидает чувство: за поворотом ждет еще более изящная красота, – и это неизменно оказывается правдой. Лондон – это симфония, которая формируется уже многие века.









# Финская сказка



Артемьева Вероника Алиевна – кандидат психологических наук, доцент кафедры практической психологии, начальник управления научной работы СПбГАСУ. Вот уже два года прошло с момента участия ее фоторабот в первой, коллективной, выставке. А ведь начиналось все с простого увлечения фотографированием. В объектив попадало все – и необычные места, и интересные люди, ведь фотоаппарат – всегда верный спутник во всех ее путешествиях. Далее шли выставки «Исландия: природа, люди, события», «Дания и Гренландия: «Небо, земля, вода и все остальное...», «Окно в Гренландию», а экспозиционными площадками становились Центральный выставочный зал Московского района, Мариинский дворец, отель «Невский палас» и зал государственного технологического университета растительных полимеров.

В 2011 г. работы Вероники Алиевны можно было увидеть на выставке «Дания, Гренландия, Исландия – застывшие мгновения», прошедшей в Малом зале Центрального выставочного зала «Манеж», одним из организаторов которой была она. В этом же году с ее участием прошел исследовательский фотопроjekt «Открытый слой – начало XXI века, Петербург». Результатом многолетнего знакомства с нашими северными соседями и их страной стал цикл фотографий «Финская сказка», который несет в себе и спокойствие, и радость, и уют, и необыкновенную красоту природы. Каждая фотография переносит нас в другое время, местность. И мы смотрим глазами фотографа на то прекрасное, что, возможно, сами никогда не увидим, но что, конечно, заслуживает нашего внимания.

Твердыня и нежность. Савонлинна



Птичий рай. Лебяжий пруд в парке-заповеднике Ауланко. Хаменлинна



Бабушкины куклы. Ярмарка ремесел



Юные модницы. Ярмарка ремесел



Недотрога





Белое солнце снежной пустыни



Гончар. Ярмарка ремесел

Простор

Наши заботы. Скульптор Вейо Рёнкёсен (Париккала)



«Не шали, мой зубренок»



Единение. Скульптор Олави Лану. Лахти



Синяя поэма. Новый Валаам

Мельница. Турку





# Болгария – Россия: международный обмен

**Санкт-Петербургский государственный архитектурно-строительный университет предоставляет возможность самым лучшим своим студентам посетить различные страны по программе международного студенческого обмена. Этим летом 2011 года группа таких счастливчиков – студентов строительного факультета посетила солнечную и гостеприимную Болгарию.**

Античный театр Пловдив, Болгария

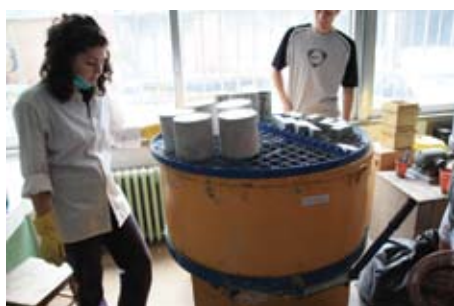


Небольшая группа из 8 человек, прошедших конкурсный отбор по результатам своих отметок за экзамены, провела пятнадцать незабываемых дней в Болгарии. За это время мы успели проехать на автобусе всю страну, ознакомиться с системой обучения и ресурсами принимающего университета, пожить в трех разных городах, посмотреть, как проходят геодезическую практику болгарские студенты на прекрасной учебной базе, расположенной в горах, ну и, конечно же, весело провести свободное время со студентами-болгарами и искупаться в море. Но обо всем по порядку.

Наш самолет приземлился в аэропорту курортного города Варна. На месте нас встречал декан строительного факультета Университета архитектуры, строительства и геодезии г. Софии (далее УАСГ) профессор Цвети Даковски. Микроавтобус доставил нас до общежития, в котором нам предстояло переночевать одну ночь, а потом вернуться туда же через 10 дней. На следующее утро нам предстояло проехать через всю страну, чтобы добраться из восточного города Варны в западный город Софию – столицу Болгарии. По пути мы остановились в городе Велико-Тырново. К сожалению, мы не смогли провести там много времени, но нам его вполне хватило, чтобы осмотреть этот город холмов и крепостную стену вокруг монастыря.

Поздней ночью, проехав мимо сотен и сотен подсолнуховых полей, мы добрались до Софии, где нам предстояло проходить свою учебную практику. В первый день нашего пребывания в городе мы посетили ряд музеев, в числе которых был естественнонаучный музей. Музей имеет богатую коллекцию минералов и горных пород, наглядные стенды, рассказывающие о процессах в земной коре, ведущих к образованию той или иной горной породы. Сразу вспомнились лекции по материаловедению... Также мы посетили археологический комплекс, в котором ведутся раскопки старого города, причем эти раскопки прохо-





Университетская лаборатория в Софии

Наша группа



дят на площади, практически равной площади самого города. Выходит, город стоит на городе! На второй день нашей практики студенты УАСГ провели нам экскурсию по своему университету. Нам показали кабинеты и лаборатории кафедр строительной механики и строительных материалов. Специально для нас провели ряд опытов по определению жесткости бетонной смеси, прочности стандартных образцов бетонной смеси. Любопытный факт: образцы по местным стандартам имеют линейные размеры на сантиметр больше, чем наши образцы (т. е. мы испытываем кубики  $15 \times 15 \times 15$  см, а они –  $16 \times 16 \times 16$ ). Следующий день мы провели на строительной площадке. Нам показали жилой дом на завершающем этапе строительства, рассказали про особенности строительства, связанные с тем, что Болгария – сейсмически опасный район. Несмотря на то что про все это нам рассказывали по-болгарски,

перевод на английский уже почти не требовался. Как-то уже успели мы привыкнуть к смешному и очень похожему на наш язык, и даже начали его понимать без перевода. На четвертый день мы посетили проектное бюро, которое занималось разработкой здания, которое мы посетили накануне. Девушка, проходящая практику в этом проектом бюро, показала нам на компьютере презентацию своего курсового проекта реконструкции моста, расположенного в Париже. Что удивительно, все формулы к проекту были знакомыми и почти что родными. Свой пятый день мы провели как настоящие туристы – посетили прекрасный город Пловдив, расположенный недалеко от Софии. Если быть честными, то мы все просто влюбились в этот город! По его старой части мы бродили около пяти часов, заходили во множество музеев, увидели амфитеатр, посмотрели на город со смотровой площадки и не могли налюбоваться!

Далее нам предстояло восхождение на горы, к счастью, не пешком, а по канатной дороге. Это было прекрасно и ужасно! С одной стороны, мы увидели горную местность с высоты птичьего полета. С другой же стороны, было немного страшно лететь над землей практически без всякой страховки. Но, так или иначе, в конце нашего пути нас ждал очередной прекрасный обед с традиционным болгарским йогуртом в ресторане с видом на одно из Рильских озер. Кстати, один наш смешной студент, не будем говорить, что его зовут Борис, окунулся в это ледяное горное озеро. Что же, знай наших! Ночь мы провели на учебной базе УАСГ, а на следующее утро своими глазами увидели, как ребята проходят геодезическую практику. Как же это, должно быть, интересно и увлекательно – проходить практику в такой прекрасной местности! Единственное, чему можно посочувствовать, так это условиям проживания на этой базе.





Наклонный ход станции метро «Бухарестская»



Комнаты были гораздо хуже, чем те, в которых мы жили в Софии и уж тем более в Варне. Ах, эти каменные кровати!

На этом, собственно, наша официальная часть практики окончилась, нам предстоял обратный путь в Варну, к морю. По дороге мы заехали в Несебр – это маленький город на побережье, всего лишь 850 на 300 метров, соединенный тонким перешейком с «большой землей». Вдоль берега пришвартованы белоснежные яхты, а сам город полон сувенирных лавок и лавочек. Стоя на берегу и глядя на все эти яхты, мирно покачивающиеся на синей глади воды, можно даже представить себе, что ты в каком-нибудь пафосном Монако, а не в Болгарии. Была бы фантазия! А еще пляж, усыпанный раковинами моллюсков. Почему-то фиолетовыми раковинами. Никогда не видела фиолетовых ракушек! Может, их красят там для красоты...

В конечном пункте нашего путешествия, в Варне, мы провели пять прекрасных дней, в течение которых мы самостоятельно исследовали город и его окрестности и, конечно же, купались и загорали!

Эта поездка запомнилась нам всем. Мы увидели прекрасные города этой гостеприимной страны, познакомились с культурой Болгарии, ее традициями, нравами жителей, конечно же, оценили традиционную болгарскую кухню (кисло мякно с боровинкой, шопский салат, мороженое «Раффи» и неприлично дешевая пицца из «Пикадили» навсегда останутся в нашей памяти), пообщались с болгарскими студентами. И это все помимо полученных профессиональных знаний и опыта!

Как порядочные студенты, мы окунулись в ночную столичную жизнь Софии

и побережья Варны. Спасибо ребятам за то, что они всё это нам показали. Ну и, конечно же, ярким воспоминанием стало празднование двойного дня рождения наших красавиц-студенток! Все было по правилам: торт, «хэппибёздэй ту ю», цветы, подарки, обнимашки и танцы до утра!

В свою очередь наш университет подготовил обширную программу для болгарских студентов, которые в конце июля посетили Петербург. Естественно, мы не упустили возможность посетить все экскурсии вместе с нашими коллегами-болгарами.

Первым из запланированных мероприятий была автобусная экскурсия «Архитектура советского авангарда и современная застройка Санкт-Петербурга». Роль экскурсовода взял на себя Нефедов Валерий Анатольевич, доктор архитектуры, профессор нашего университета. Мы совершили увлекательное путешествие по южной части нашего города и Приморскому району. И путешествие это было больше во времени. Мы начали с построек начала XX века на Московском проспекте, а закончили новым жилым комплексом «Новая история» в Приморском районе, посмотрели элитные дома на Крестовском острове, а также посмотрели, как идет строительство стадиона «Зенит». Увидев стадион, студенты из Болгарии заявили, что он слишком «тяжелый и железобетонный». Но мы-то знаем, что они просто завидуют. :) Яркое впечатление произвела экскурсия в шахту станции метрополитена «Бухарестская». Подземная часть станции технически практически готова. Нам показали и рассказали о тубингах – специальных тоннельных элементах сборного крепления (если

кому-то интересно, как они выглядят, то их можно рассмотреть на «Спасской», в том месте, где сейчас идут работы по строительству выхода на поверхность), провели в технические помещения, расположенные за тоннелем, показали строящийся эскалатор (честно говоря, лесенка, по которой передвигаются рабочие, выглядит устрашающе – маленькие ступеньки без перил или чего-либо подобного, уходящие ввысь под углом), а на поверхности нам рассказали про проходческий щит, который значительно облегчает и ускоряет процесс прокладки тоннелей. Несмотря на всевозможные запреты, нам разрешили сфотографироваться в вестибюле строящейся станции – теперь мы можем гордо заявить, что были там первыми! Станцию планируют сдать в 2012-м, а выход на поверхность встроить в торгово-развлекательный комплекс, который также планируют построить. В Болгарии метро есть только в Софии, но оно не особо разветвленное и, конечно же, не такое глубокое, как наше (к слову, метрополитен Петербурга – самый глубокий во всем мире!), так что студентам УАСГ было интересно увидеть все это изнутри.

Еще один день мы посвятили экскурсии в архитектурной творческой мастерской «Студия 44». Представитель мастерской показал нам офис, рассказал о его реконструкции по проекту самой мастерской. Также мы увидели макеты проектов, разработанных в жизнь. Среди них гостиница в Петергофе, театр в Калининграде, Ладжский вокзал в Петербурге и небезызвестная «Балтийская жемчужина». Наиболее крупными проектами на данный момент являются вокзал



в Сочи, Академия танца Бориса Эйфмана и так обсуждаемая в последнее время «Новая Голландия». Одна из наших студенток не растерялась и после экскурсии договорилась о собеседовании в мастерской, где впоследствии успешно, а главное – с удовольствием, прошла практику.

На следующий день мы получили возможность сравнить планируемое с действительным. Увидев накануне планы и макеты Академии танца Бориса Эйфмана, мы поехали на Петроградскую сторону, чтобы своими глазами увидеть, как идет строительство. На тот момент мы смогли увидеть только часть фундамента, подвальную часть здания и зачатки первого этажа. Прораб рассказал нам про буронабивные сваи, которые применялись при строительстве академии. За страшным названием кроется простой принцип: пробурил скважину – установил арматуру – залил бетон. Вот и весь секрет, как говорится. Эта технология получила широкое распространение в нашем городе в последнее время за свое главное достоинство – возможность работы при плотной застройке,

а также благодаря высоким показателям несущей способности. Еще одним предметом гордости площадки является современная опалубка, позволяющая выполнять работы в самые короткие сроки без ущерба качеству. Практика практикой, но мы не могли не показать студентам из Болгарии наш прекрасный город и его пригороды. Все протоколы были соблюдены: мы отвели ребят в Петропавловскую крепость, Эрмитаж, Аврору, Спас на Крови, Казанский собор, показали им Выборг и Петергоф, приобщили к прекрасному на балете «Лебединое озеро» в Михайловском театре и организовали пикник в парке 300-летия Петербурга. Ну и как же без развода мостов!

Самое большое впечатление на студентов УАСГ произвели масштабы города. Наша страна располагает большими территориями и богата ресурсами, поэтому мы можем себе позволить такие огромные музеи, как Эрмитаж, широкие проспекты, как Невский и Московский, крупные жилые комплексы, больше похожие на отдельные кварталы по своим площа-

дям, которые не может себе позволить в основном малоэтажная Болгария. Что уж тут говорить: площадь Болгарии составляет почти 111 тысяч кв. км, а площадь хотя бы даже Ленинградской области – около 84 тысяч кв. км. Размеры почти что сопоставимые! В общей сложности мы провели почти месяц с ребятами-болгарами. За это время мы сдружились почти до слез в последние дни. Мы и сейчас продолжаем наше общение благодаря соцсетям. Это начало большой и крепкой интернациональной дружбы. Хотелось бы выразить благодарность родному вузу за такую чудесную возможность посетить Болгарию! Спасибо декану строительного факультета Звереву В. Б. Спасибо Кондратьевой Л. Н., зав. кафедрой строительной механики, за терпение и дружеское отношение. Спасибо Управлению международного образования и сотрудничества за поддержание международных отношений.

Мария Дранишникова,  
С-3

В Петергофе





# Пересекая границы. Польша

**Трудно объективно судить о какой-либо стране, не побыв там и не познакомившись лично с ее культурой и обычаями. В этом году нашей группе посчастливилось сделать свои собственные выводы касательно Польши. Это стало возможным благодаря замечательной программе обмена студентами, которая достаточно давно существует в нашем университете.**

Закопане. Самый популярный горный курорт в Польше



Комната собраний в здании университета



Начиналось все довольно тривиально: мы сели в вагон «СПб – Варшава» и отправились в путь... В вагоне примерно в течение суток не было никого, кроме нас шестерых и проводника. Последний периодически подходил к нам и очень тонко намекал фразой «начальство требует реализации» хоть что-нибудь купить. К счастью, на территории Белоруссии он окончательно в нас разочаровался и спокойно выполнял свои обязанности. Сама Белоруссия запомнилась остановкой в городе Орше, которая продолжалась в течение 7 часов. За это время, пока наш вагон постоянно курсировал вдоль вокзала, мы отправились на осмотр города. Тишина и спокойствие после Питера проявлялись особенно ярко. Собственно, на этом все и ограничилось. Хотя нет... Если вы вдруг захотите почувствовать себя если не миллионером, то хотя бы Иваном Ка-

литой, зайдите в пункт обмена валюты и обменяйте хотя бы 300 русских рублей на белорусские. Ваш кошелек потолстеет примерно вчетверо.

Пока вы все еще решаете, выдержит ли материал вашего кошелька такую нагрузку (в чем вам, кстати, очень бы помогли занятия по сопромату), мы наконец-таки покинули Оршу и добрались до границы с Польшей. Не скажу, что нас проверяли особенно тщательно на границах, но раз на раз не приходится.

И вот, наконец, Варшава. Точнее, просто вокзал. Прогулку по столице Польши мы решили, что называется, отложить напоследок. Купив билеты на непосредственное место нашей практики (город Ченстохова) и прождав некоторое время, мы провели еще примерно 3 часа в дороге.

Ура! Вот мы и на месте. Остановившись у привокзального фонтанчика, мы стали ждать принимающую сторону. Не теряя времени, мы сделали нашу первую фотографию в этой стране. Вскоре появился достаточно харизматичный поляк примерно нашего возраста и, уточнив, мы ли группа из России, попросил подождать еще немного. Через некоторое время к нам и Марчину присоединилась Агнешка (по окончании практики признанная нашей компанией самой милой польской девушкой), а затем подъехала машина, на которой забрали наши вещи, а мы впервые прогулялись по городу до общешития. «Мне понравился **город** Ченстохова – спокойный, чистый город, в котором есть всё, что нужно для жизни, и ничего лишнего» (Павел Румянцев). Очевидно, что Паша большой любитель Антона Павловича, впрочем, добавлять к этим



Ясногорский католический монастырь в г. Ченстохове



В дебрях университета



словам что-то еще не имеет смысла. Касательно цен, в Польше практически всё дешевле (по крайней мере не дороже), чем в России, исключение составляет лишь бензин и еще пара вещей, но это уже по понятным причинам. Сам город знаменит чудотворной Ченстоховской иконой Божией Матери, хранящейся с 1382 года в Ясногорском монастыре и почитаемой католиками как величайшая реликвия. С колокольни можно увидеть практически весь город как на ладони. Каждое воскресенье в городе было практически пусто – у поляков принято этот день проводить в кругу семьи и/или в церкви. В Польше нельзя курить и распивать спиртные напитки в общественных местах, в противном случае придется заплатить солидный штраф. За проезд без билета штраф тоже довольно серьезный, при этом если ты будешь спорить, а твою

вину докажут, штраф будет еще больше. **Университет.** Давно пора перейти непосредственно к объекту нашей практики. «Университет состоит из нескольких аккуратных зданий, в которых отдельно расположен каждый факультет. В главном здании находится музей скульптур, часть из которых изготовили и студенты-политехники» (Паша). Большинство кабинетов и помещений по причине лета были закрыты, но нам все же удалось побывать и посмотреть на некоторые из них. В осмотре особенно преуспел все тот же Павел, в чем вы можете наглядно убедиться, посмотрев стенгазету. В университете мы познакомились с деканом и несколькими сотрудниками университета и даже побывали на экзамене. «Мне понравилось в Польше гостеприимство принимающей стороны, сотрудники и студенты политеха г. Ченстоховы никогда не оставляли нас

одних и не давали скучать», – вспоминает о поездке Ваня Пухлов.

**Общежитие.** В каждом доме в Польше нумерация начинается не с первого этажа, а с нулевого.

Таким образом, «по польским меркам» мы жили на первом этаже. Комнаты общежития запомнились огромным количеством шкафчиков, да и само по себе общежитие выглядело очень новым. Позже поляки признались, что это их лучшее общежитие для иностранных студентов, что еще раз подтверждает слова Ивана. Каждый номер состоит из двух комнат, каждая из которых рассчитана на двух человек, на каждый номер есть своя душевая кабина. Из общежития еще запомнился француз из комнаты по соседству, который чуть ли не каждый день предлагал нам отметить нашу встречу, узнав, что мы из России (интересно, к чему бы это... надеюсь, не к цензуре в университетской газете).

**Еда.** Куда же без нее. Я не самый большой специалист в названиях блюд, но кормили вкусно и... много. В обед постоянно приносили какие-то бульоны, которые вроде как и не казались особо сытными, но потом все вставало на свои места. А выражение лица Кати Хейфец (в Польше – «Кашки») при виде второго блюда говорило само за себя. Вечером мы обычно ходили покушать пиццу в кафе рядом с общежитием.

**Тур по Польше.** Собственно, помимо Ченстоховы мы побывали в Закопане и Кракове, по пути посетив один из замков. В целом, Польша запомнилась огромным количеством церквей, холмов и этих самых замков, сохранившихся в разной степени. Не вижу смысла подробно описывать что-либо из них.

Лучше хотя бы посмотрите на эти места в стенгазете/интернете, а куда лучше – посетите Закопане вживую, это место правда того стоит. Собственно город Закопане не оставил равнодушным никого из нас, особенно город запомнился Сергеем Баранову и Кате Хейфец. Помимо прочего мы посетили еще несколько мест. «Больше всего меня впечатлила поездка на мемориал, посвященный солдатам, принимавшим участие в Великой Отечественной войне», – признается Ваня Пухлов, действительно, приятно осознавать то, что в Польше чтут память русских солдат.

**Водоочистные сооружения.** Поляки не водили нас по каким-нибудь значимым объектам, кроме этого, зато сами собираются в Петербург исключительно смотреть/учиться строительству туннелей (тут речь идет о преподавателях, разумеется). Очевидно, что среди





нас наибольший интерес к этому месту проявил наш руководитель практики За-зыкин Андрей Вячеславович. Полякам повезло, что среди них один сотрудник хорошо говорил по-русски, а то бы отвечать на вопросы нашего руководителя было еще сложнее.

**Общение. Языки. Многое другое.** Наверное, этот «раздел» будет самым интересным. Вечерами мы собирались в квартире Марчина и говорили обо всем, что касается России и Польши. Иногда к ним приезжали друзья с других городов, и общение становилось еще интереснее. Польский язык имеет несколько особенностей: во-первых, во всех словах ударение на предпоследнем слоге, во-вторых, во многих польских словах есть большое количество шипящих. Так, в соревновании русских и польских скороговорок победили поляки, которые хоть что-то рассказали про вороватого Карла, в то время как мы слышали только «шшш-пшшш-чпш». Разумеется, были и слова со сходными звучаниями, но при этом с разным смыслом: [диван] – ковер, [дума] – гордость, [двожец] – вокзал, [люстра] – зеркало, [крават] – галстук, [склеп] – магазин, [запомнич] – забыть и т. д. Также есть опасное слово [туман], что значит «дурак». О политике поляки говорят особо не любят, запомнилось, что для них разницы между Гитлером и Сталиным практически нет, и то, что молодежь относится к России гораздо лучше, чем большинство старшего

поколения. После нам немного взгрустнулось, так как на вопрос: «Какие русские группы вы знаете/слышали?» поляки ответили – «Тимати» и «Тату». Ладно уж «Тату», но Тимати... в общем, кого продвинули за рубеж, того и продвинули. Будем ждать какого-нибудь Александра Рыбака из Норвегии, потом будем называть его русским примерно год и крутить весь этот год одну песню, пока она всем не надоеет и после еще столько же.

Зато поляки знают русские песни про «Катюшу», «Елочку» и еще несколько. При этом поют они их практически без акцента, что называется, любо-дорого смотреть.

**Варшава.** Выйдя погулять на каких-то два часа, мы мгновенно поняли, что попали в столицу. Шум, высокие дома, дорогие машины, огромное количество людей, первый встретившийся нам бездомный, некоторое количество мусора и т. д. Не пугайтесь, не все так плохо. Множество красивых зданий, различные интересные архитектурные детали, современные магазины и офисы – что еще нужно для современной столицы? Правда, случай в «Макдоналдсе» изрядно всех повеселил. Вначале анекдот, который нам рассказал встретившийся нам на вокзале белорус: «Во время французской революции суд приговорил к смерти троих: француза, англичанина и поляка. «Выбирайте: гильотина или расстрел?» – спросили француза. Он выбрал гильотину, она



Монумент в г. Ченстохове

не сработала, и по закону его отпустили на свободу. Он успел передать остальным, что гильотина не работает, и когда дошла очередь до англичанина, тот тоже выбрал гильотину и избежал смерти. Последним вывели поляка. «Гильотина или расстрел?» – спросили его. «Конечно, расстрел. Гильотина же не работает». Примерно вот с этим мы столкнулись и при попытке купить «кисло-сладкий соус». Названия на русском и англий-



Музей скульптур в здании университета. Некоторые из них выполнены студентами



Парк при одной из церквей около г. Ченстоховы



ском языках кассир не понял, после наших отчаянных попыток позвал «более опытного сотрудника» (наверное, только по возрасту). Опять громко сказав «кисло-сладкий», мы начали искать соусы глазами и наконец-то их нашли. Указав на них пальцем, и нам все-таки доставили злополучный соус с надписью «сладко-кислый». Разумеется, практика понравилась нам всем. Мы побывали на интересных объектах, посмотрели оборудование, попрактиковались в английском языке, познакомились с культурой другой страны, с замечательными людьми (как друг с другом, так и с поляками), да и просто замечательно отдохнули и провели время. Лично мне в поездке больше всего запомнились Агнешка и Мартин, разумеется, Агнешка запомнилась гораздо больше. :) Мы все уже сейчас ждем их приезда к нам в следующем году.

**Напоследок хотелось бы сказать отдельное спасибо нашему университету, всему международному отделу, нашему руководителю практики Зазыкину Андрею Вячеславовичу за замечательную поездку.**

Сергей Баранов, ПТМ-4,  
Иван Пухлов, АД-3,  
Павел Румянцев, ПТМ-4,  
Екатерина (лучше по-польски Кашка)  
Хейфец, МАС-4,  
Андрей Шендрик, ОП-3



Одна из стадий переработки веществ, полученных при очистке воды



# Микеланджело, Н. Н. Ге и каррарский мрамор



Марция М. Дати (Marzia M. Dati)

**В рамках «Года российской культуры и русского языка в Италии» и «Года итальянской культуры и итальянского языка в России» Санкт-Петербургский государственный архитектурно-строительный университет (СПбГАСУ) объявил 2011 год «Годом Италии в СПбГАСУ».**

**В связи с этим ниже публикуется небольшая статья о русском художнике Н. Н. Ге в Италии, специально написанная для нашего журнала, и две авторские фотографии 2011 г. городов Сан-Теренцо и Каррары (Италия). Их автор, жительница Каррары Марция Мергерита Дати – преподаватель русского и английского языков и русской и английской литературы в Техническом институте А. Мэуччи в г. Масса (провинция Масса-Каррара), русист-исследователь, изучающий русскую культуру в Италии, представитель в Италии Международного фонда искусств им. С. Д. Эрьзи (Москва).**

**Кроме этого, госпожа М. Дати приняла участие в Международной заочной научной конференции «РУССКИЕ В ИТАЛИИ. ИТАЛЬЯНЦЫ В РОССИИ», проведенной в Университете в мае 2011 г. кафедрой истории.**

Рыбачью деревушку (теперь это небольшой приморский городок) Сан-Теренцо на берегу Залива поэтов (залив Специя) часто посещали русские художники. В восточной его части, на высоком холме, смотрящем на море, возвышается квадратная зубчатая башня замка периода позднего Средневековья (XV в.), на побережье стоит приходская церковь Св. Марии (XVII в.).

Летом 1867 г. туда прибыла целая колония русских художников, среди которых были будущие передвижники и основатели Товарищества передвижных художественных выставок Николай Николаевич Ге (1831–1894) и Григорий Григорьевич Мясоедов (1834–1911). Оба проживали во Флоренции, будучи стипендиатами Петербургской академии художеств (АХ). Н. Н. Ге и группа русских художников приехали на побережье два лета подряд, и эта «русская колония» включала не только художников-пейзажистов, но и историков, и литераторов. В Сан-Теренцо Ге выполнил много этюдов к некоторым своим будущим картинам и написал маслом одно полотно.

Во время пребывания в Сан-Теренцо Ге часто ездил в Каррару (корень «кар» в названии города – индоевропейского происхождения и означает «камень») – город в итальянском регионе Тоскана в провинции Масса-Каррара в 100 км к северо-западу от Флоренции и в 6 км от Лигурийского моря (часть Средиземного моря между островами Корсика, Эльба и побережьем Генуэзского залива). Сейчас его население составляет более 65 тыс. жителей

(2004 г.), а в то время – меньше 10 тыс. Город окружают прекрасные Апуанские Альпы высотой 2 тыс. метров над уровнем моря, в них добывается белый мрамор.

Каррара – мировая столица добычи (полмиллиона тонн в год) и продажи мрамора, большая часть которого идет на экспорт. И не только в Европу. Примером тому является, например, буддийский Мраморный храм в Бангкоке (Таиланд, до 1939 г. – Сиам) из каррарского мрамора, построенный в 1899 г. королем Чулалонгкорном (Рама V) по проекту сиамского князя Нари.

Город известен своими карьерами белого «статуарного» мрамора и мрамора с белыми и голубыми прожилками, из которого изготавливают скульптуры (статуи), а также темно-лилового и персикового. Многие старые дома города выстроены целиком из мрамора или облицованы им. В эпоху Возрождения местные жители гордились: «Каррара – это единственный город, который способен вымостить свои площади мрамором». Здесь немало мастерских иностранных скульпторов, которые для удешевления перевозки материала предпочитают работать рядом с местом его добычи. Здание Академии изящных искусств в Карраре включает в себя античный замок и дворец эпохи Возрождения. Есть здесь уникальный, единственный в мире Институт мрамора им. Пьетро Такка, где студенты изучают технику скульптуры, и Художественный лицей (Школа художественной обработки мрамора), и Государственный музей

Сан-Теренцо. Фото автора. Март 2011 г.







Каррара. Карьеры белого мрамора. Фото М. Дати. Июль 2011 г.

мрамора на улице 20 Сентября<sup>1</sup>, расположенный в павильонах, построенных в 1982 г.

Итальянский архитектор, скульптор, модельщик и гениальный литейщик-бронзовщик Пьетро Такка (Тасса Pietro, 1577–1640), именем которого назван Институт в Карраре, заслуживает отдельного разговора.

Родился он в Карраре, с 1592 г. жил во Флоренции. Был учеником Ж. Пиккарди, Дж. Беллини и Джованни да Болоньи (Джамболонья), который умер в 1608 г., завещав П. Такке свой дом на Виа де Пинти (ныне – Палаццо Беллини). В нем Такка оборудовал свою литейную мастерскую. После смерти Джамболоньи П. Такка стал придворным скульптором Медичи, с 1616 г. вошел в состав Совета Флоренции. Пользовался исключительным благоволением и флорентийских правителей, и многих монархов Европы. Им выполнены бронзовые барельефы на конных памятниках великим герцогам Тосканским Козимо I Медичи (1537–1574) на площади Синьории перед Старым Дворцом и Фердинанду I Медичи (1549–1609) на площади Сантиссима Аннунциата во Флоренции. Автором обеих статуй был скульптор Джамболонья, но вторую после его смерти отливал П. Такка в 1608 г. Он же в 1629 г. создал строго симметрично по обеим сторонам площади Сантиссима Аннунциата два фонтана с аллегорическими морскими чудовищами. П. Такка выполнил барельефы памятников королям Франции – Генриху IV Бурбону (1553–1610) на Новом мосту



Мемориальная доска на доме Микеланджело. 1862 г. Фото М. Дати. Авг. 2011 г.

в Париже (скульп. Джамболонья, после его смерти работу завершил П. Такка в 1613 г.) и Испании – Филиппу III (1578–1621) на площади Пласа-Майор (скульп. Джамболонья, после его смерти работу завершил П. Такка в 1616 г.) и его сыну Филиппу IV (1605–1665) у старого Королевского дворца в парке Буэн Ретиро (ныне на площади Пласа дель Орьенте у нового Королевского дворца) в Мадриде (выполнен П. Таккой по рисунку испанского художника Д. Веласкеса в 1640 г.; собран в Испании после смерти скульптора его сыном – Фердинандо Таккой, который унаследовал мастерскую). В качестве дара Такка преподнес Испании большой бронзовый крестификс (лат. crucifixio – скульптурное изображение распятого Христа), находящийся в пантеоне Эскориала. В Эрмитаже представлена его скульптура из бронзы «Мальчик, трубящий в рог». В 1620-е гг. эта статуя, возможно, служила украшением фонтана во дворе Палаццо дель Анталла (позднее – Палаццо делла Стуфа) на площа-

народного голосования по вопросу о присоединении Рима к Италии большинство высказалось за присоединение, которое официально состоялось 9 октября. 26 января 1871 г. парламент постановил перенести столицу в Рим.



Город Каррара



Буддийский мраморный храм в Бангкоке



Дом Микеланджело в Карраре. Фото М. Дати. Авг. 2011 г.



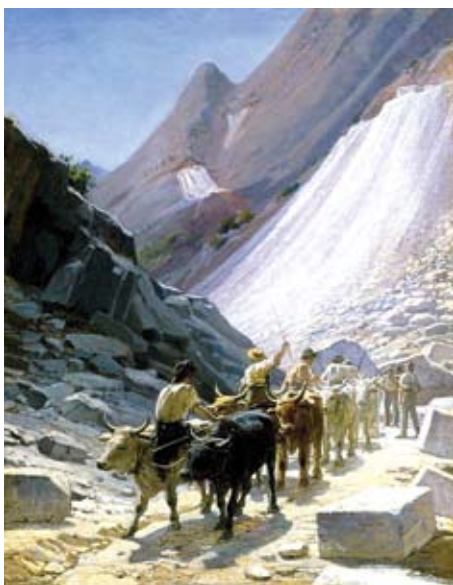
Бюст Микеланджело на его доме. Французский скульптор Д. Марсель. 2008 г. Фото М. Дати. Авг. 2011 г.

<sup>1</sup> 20 сентября 1870 г. правительственные войска Италии начали бомбардировку Рима и находившихся там войск папы с целью принудить его отказаться от светской власти. В Риме было организовано временное правительство, папские войска распущены. 3 октября в результате





Микеланджело. Пьета. 1499 г.



Н. Н. Ге. Перевозка мрамора в Карраре. 1868 г.



Вел. кн. Мария Николаевна.  
Худ. Ф. К. Винтергальтер. 1857 г.

ди Санта-Кроче во Флоренции. Ему приписывают поясные бронзовые портреты Фердинандо I и два портрета Джамболоньи. Возможно, Такка – автор мраморного бюста Филиппа III в Гатчинском дворце (под Петербургом), ему принадлежат мраморный бюст Лоренцо Усимбарди, модели в терракоте, предназначенные для перевода в мрамор (два портрета Козимо II, 1612 и 1615 гг.) и др. В мраморе, правда, он работал с меньшим энтузиазмом, чем с фасадом в романско-готическом стиле из каррарского мрамора, колокольня из мрамора, фонтан Джиганте и дом, в котором несколько раз жил Микеланджело Буонарроти (1475–1564), приезжая выбирать мрамор для своих работ. Надпись на мемориальной доске на доме гласит: «Много раз в этих стенах был в гостях Микеланджело Буонарроти, когда приезжал в наши горы за мрамором, чтобы увековечить замыслы своего творческого ума».

Собственное искусство скульптора он формулировал так: «Я беру кусок мрамора и отсекаю от него все лишнее». Из всех сортов мрамора он предпочитал белый скульптурный («статуарный») каррарский мрамор почти без прожилок, обладающий эффектом «просвечивания» на солнце и достаточно мягкий для обработки. Скульптор жил здесь в 1505 г., отбирая блоки для гробницы папы Юлия II и когда подбирал мрамор для скульптуры «Пьета» («Оплакивание Христа», 1499 г., это единственная его работа, которую он подписал). Из белого каррарского мрамора выполнены «Мадонна с младенцем» (1501–1503) и некоторые другие произведения Микеланджело. Недаром один из карьеров Каррары назван карьером Микеланджело.

Но вернемся к Н. Н. Ге и Г. Г. Мясоедову. Каррара произвела особое впечатление на молодых русских художников. Как вспоминал позднее Мясоедов: «Из Сан-Теренцо мы пробрались в Каррару, которая увлекла нас своей романтической красотой и роскошью каштановых лесов, расбросанных по

горам, между которыми каскадами бежит речка Каррара»<sup>3</sup>.

Вдохновленный природой и видом мраморных карьеров, Н. Н. Ге написал более десяти картин на эту тему, большая часть которых – этюды будущих произведений. Две из них – законченные работы, имеющие большое художественное значение. Одно из самых интересных полотен художника – «Перевозка мрамора в Карраре» (1868), созданное во Флоренции. Эскизы к нему делал «на месте» – в Карраре. Художнику блестяще удалась реально-зримое изображение настроения природы и передача ослепительного солнечного света, отражающегося от склона беломраморной горы. Ге привез эту картину в Петербург, где она экспонировалась в Академии в марте 1870 г. на его персональной выставке. Интересно что еще до показа в Санкт-Петербурге картина была куплена во Флоренции третьим сыном царя Александра II, вел. кн. Владимиром Александровичем. Об этом факте мы узнаем из письма Н. Н. Ге, направленного 1 сентября 1870 г. в Академический совет АХ: «Работы мои, оконченные за границей (в Италии), были выставлены в зале Академии весной 1870 года; из них одна картина «Перевозка мрамора в Карраре» была приобретена еще во Флоренции его императорским высочеством, товарищем президента, Владимиром Александровичем, теперь она принадлежит его императорскому высочеству государю наследнику»<sup>4</sup>.

Почему же покупка картины произошла во Флоренции, а не в России? Вероятно, не только потому, что Н. Н. Ге некоторое время жил в этом городе, а потому, что там в это время жила президент АХ в 1852–1876 гг. вел. кн. Мария Николаевна (1819–1876) – дочь Николая I и Александры Федоровны, принцессы Прусской. В 1862 г. Мария Николаевна поселилась во Флоренции на вилле Кватро и с помощью художника и коллекционера Карла Лифара стала приобретать произведения искусства для украшения своей новой резиденции. Добавим, что товарищем (заместителем) президента, как об этом и говорится в письме художника, был вел. кн. Владимир Александрович (1847–1909) – третий сын императора Александра II и императрицы Марии Александровны, который после смерти вел. кн. Марии Николаевны стал президентом АХ (1876–1909).

М. Дати (Италия)

2 <http://gmaria.narod.ru/indi19.htm>; <http://history-gatchina.ru/article/philippe.htm> и др.  
3 Зограф Н. Ю. Николай Николаевич Ге. М., 1978.

С. 246.  
4 Там же. С. 81.



# Альтруизм

*Люди чувствуют себя одинокими потому,  
что строят стены чаще, чем мосты.*

*Кэтлин Норрис*

## CREDO альтруиста

В природе человека — чувствовать себя нужным.

*Эрик Эриксон*

Живущий только для себя — мертв для других

*Публилий Сир*

Помощь — препятствие для существующего или возможного зла.

*Платон*

Мир, вероятно, спасти уже не удастся, но отдельного человека всегда можно.

*Иосиф Бродский*

Любое служение людям можно приравнять к служению Господу.

*Роберт Браунинг*

Мы родились не только для себя, но для родителей, для родины и друзей, так что лично для себя остается незначительная часть.

*Архит из Тарента*

Задача каждого человека — прожить свое простое будничное так, чтобы внести в свое и чужое существование каплю мира и радости.

*Восточная мудрость*

Альтруизм — это нечто большее, чем просто чувство симпатии, это еще и ответственность друг за друга.

*Тензин Гьятсо*

Одно из прекраснейших утешений, которое предлагает нам жизнь — то, что человек не может искренне пытаться помочь другому, не помогая самому себе.

*Уильям Шекспир*

Человек в радости становится уверенным, устойчивым и великодушным. Только от такого и можно принимать помощь.

*Михаил Литвак*

Важно не шиллинг, который я тебе подарю, а тепло моей руки, протягивающей тебе монету.

*Мигель де Унамуно*

...На войне есть понятие братства, понятие долга, чести. И именно это на первом плане. Как сделать, чтобы все те же благородные чувства руководили нами в иных, мирных обстоятельствах?..

*Игорь Угольников*

Кто в некоторой мере не живет для других, тот совершенно не живет для себя.

*Мишель Монтень*

Альтруизм хорош не только для других людей; с эгоистической точки зрения, это также полноценный источник счастья.

*Тензин Гьятсо*

Братолюбие живет тысячу душ, себялюбие — только одной, и притом очень жалкой.

*Мария Эбнер-Эшенбах*

Грустно, что люди играют в прятки в этом мире в то время, когда им следовало бы прижаться друг к другу.

*Жан Кокто*

## Благородство

Благородство — это способность действовать наперекор собственным интересам.

*Сергей Довлатов*

## CREDO благородного мужа

Там, где живет благородный муж, нет места грубости.

*Конфуций*

Благородство состоит из добродушия и избытка доверия.

*Фридрих Ницше*

Рука благородного — весы.

Сердца благородных — могилы тайн.

*Арабские пословицы*

Мужья благородные — поддержка надежная:

И сами помогут, и опору найдут в друзьях.

*Зухайр*

Благородный муж безмятежен и свободен, а низкий человек разочарован и скорбен.

*Конфуций*

Благородство — это взлет на вершину справедливости, минуя промежуточные ступени благоразумия.

*Фазиль Искандер*

У животных есть та благородная особенность, что лев никогда не становится из малодушия рабом другого льва, а конь — рабом другого коня.

*Мишель Монтень*

Неприятие уничтожения жизни, отсутствие зависти к чужому богатству, правдивая речь, своевременное и по мере сил давание, молчание по поводу сплетен о чужих юных женах, укрощение потока алчности, почтительность к наставникам, сострадание ко всем существам — вот правила..., путь достойных.

*Бхартрихари*

Благородный человек, оказавшись в опасности, готовится пожертвовать собой, а добившись счастья, размышляет о своем долге.

*Цзы-чжан*

Дальше всех уйдет тот, кто не уступает равному себе, сохраняет достоинство в отношениях с сильнейшим и умеет сдерживать себя по отношению к беззащитным.

*Фукидид*

Суть благородства в том, чтоб совершать втайне дела, которых не будешь стыдиться, если о них узнают.

*Хамдаллах Казвини*

В хороших поступках не признавайтесь — и пусть каждый в каждом «подозревает» чуткую душу и доброе сердце.

*Виктор Мот*

Самый совершенный из людей — тот, кто любит своего соседа, не вникая, хорош тот или плох.

*Мухаммед*

Будучи способным, обращаться с вопросами к неспособным; обладая большими знаниями, обращаться с вопросами к малознающим; иметь, как бы не иметь; быть полным, как бы пустым, и не считаться за оскорбления...

*Конфуций*

Благородный человек выше обид, несправедливости, горя, насмешек; он был бы неуязвим, будь он чужд состраданию.

*Жан де Лабрюйер*

О благородном муже нельзя судить по мелочам, ему можно доверять большие дела. Низкому человеку нельзя доверять большие дела, но о нем можно судить по мелочам.

*Конфуций*

Когда переведутся Дон-Кихоты, пускай закроется книга истории. В ней нечего будет читать.

*Иван Тургенев*

## Эгоизм

Личный интерес — правило, самопожертвование — исключение.

*Французская пословица*

Себя легче любить, чем уважать.

*Неизв. автор*

Эгоизм заключается не в любви к самому себе, а в большей, чем должно, степени этой любви.

*Аристотель*



# Чарующий Петербург

Валентин Гаврилович Танкаян – архитектор, автор многих проектов и построек, нескольких книг по архитектуре для районов Крайнего Севера, экспериментальных поисков в области архитектуры, поэт и график. Он сорок лет отдал работе архитектором-проектировщиком, всегда проявляя интерес к сбору и систематизации видового и литературного материала о любимом предмете, исследовательской работе. Ему, талантливому преподавателю, кандидату архитектуры, доценту кафедры архитектурного проектирования СПбГАСУ (1975–1992), посчастливилось осваивать обширные северные регионы и реализовывать такие интереснейшие проекты, как концертный зал для музея-квартиры Н. А. Римского-Корсакова. По мнению Валентина Гавриловича, архитектура – мера красоты, которую человечество оставляет на Земле, и она не может не оставить след в душе человека, внедряющегося в суть создаваемого прекрасного. Но его творчество и профессиональные знания нашли отражение не только в осуществлении поисков архитектурных решений, но и в тысячах художественных и стихотворных работ. Герои его стихов – петербургские крыши и Эрмитаж, тонкие шпили и старые улицы, проржавевший подоконник и задумчивые сфинксы. И все они предстают перед нами словно живые, имеющие свой характер и свою, особенную, историю...



## ГИМН АРХИТЕКТОРАМ

В генерал-архитекторы был возведен  
волею царствующего Петра,  
создающий столицу Жан Батист Леблон,  
и другими из Италии, Франции эт сетера.

Справились, от своих сумев оттолкнуться,  
в площади, улицы обратив леса,  
с удивительным довелось соприкоснуться  
стране вращением истории колеса.

Вознесены над просторами шпили и храмы,  
возложились над водами дома и дворцы,  
и столица прослыла изумительной самой,  
и ее восхитительные творцы.

Но всего лишь одной обозначена улицей  
благодарность страны за таланта полет,  
остальным и сегодня довелось лишь  
сутулиться,  
чтобы вытолкнуть новый и дерзостный плод.

В веке минувшем тиранили зодчих,  
«строителя главного» не щадя,  
ставили сзади примкнувших всех прочих  
с того самого «двадцать пятого октября»!

## АЛЕКСАНДРИЙСКИЙ СТОЛП

Вознесся он главою непокорной,  
над городом и над Невой паря,  
как будто часовой или дозорный  
бессменный, без забот календаря.

Воздвигнут не царю – народу,  
он в центре города стоит,  
как память битве за свободу,  
Александрский монолит.

Когда-то барыньки боялись –  
не устоит упрямый столп,  
и края площади держались,  
на плечи натянув салоп.

А он стоит сквозь все невзгоды  
и память города хранит,  
и в невские спокойно воды  
глядится стройный монолит.



## ТОПЧУТСЯ КРЫШИ ПОД ОКНОМ

Присели крыши или прилегли  
под подоконник проржавевший,  
от прошлого границей пролегли  
на солнце озабоченно горевшей  
и напрягавшей тон существованья,  
граница, ты была как наказанье.

Слепила глаз, скрывала чью-то жизнь,  
прошедших лет тропу-неразбериху,  
карабкалась то вверх, то устремлялась вниз,  
то вдруг вздыхала и томилась тихо,  
и то влетала роковым вопросом  
с жестокостью сурового допроса.

Вон, где-то там, сутулился горбом  
несостоявшийся серебряного века  
печальный облик, отданный на слом,  
ему уже не пригодится лекарь,  
и только память тех далеких слов  
душе являла некий чуткий кров.

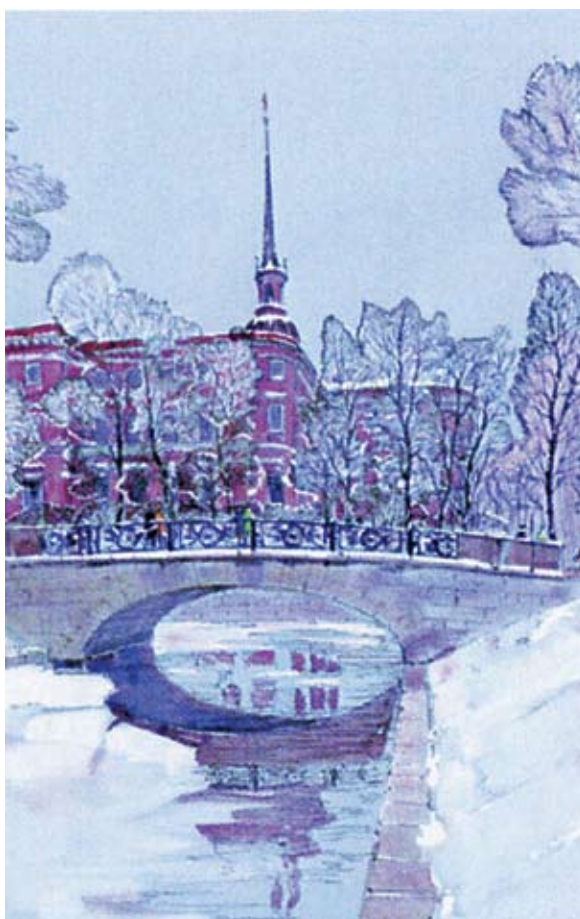
А там шеренгой топчутся колонны  
дорической забытой красотой,  
вздымая в небо пестрые фронтоны  
над в дерево одетой мостовой,  
там легкий шпиль в пучок вязал проспекты,  
осуществляя дерзкие проекты.

Как волны наплывают эти крыши,  
качают город в колыбели наводнений,  
как будто город просто ровно дышит,  
судьбу скрывая разных поколений,  
их тяжкий труд и робкие надежды,  
безумства и счастливые одежды.

Вот подступают, вот берут взмахом,  
неведомые предъявляя ожидания,  
осознаешь – да как же он не прост  
миг встречи, удивленья и признанья,  
миг городу признания в любви  
под куполом у Спаса на Крови.

## МОЙ ГОРОД

Адмиралтейства дерзкий луч  
на две разрезал половины  
кипящее смятенье туч  
над городской сердцевинной,  
и золоченою иглою  
магнитом втягивал проспекты,  
и вдохновляемый рекою  
прекрасные рождат проекты  
клубящихся колонн Растрелли,  
безумства вздыбленных квадриг,  
по берегам реки расстелен  
прекрасного застывший миг;  
неповторим, неоднозначен,  
как некий зодчества мираж,  
его невиданной удачи  
и красоты невольный страж.





## ГЛАВНАЯ УЛИЦА ГОРОДА

Смыкается улица в перспективе,  
стираются времени обозначения,  
носившие в прошлом иные названия,  
иные имевшие смыслы в активе.

Здесь храмов разверзшийся звездопад:  
за православным стоит лютеранский,  
а там католический, дальше армянский,  
а прочие – как бы уже невпопад.

Вот храм театральный возносит колонны,  
вот за колоннами храм живописный,  
где сквер обратился уже в жёлтолистый,  
и мост мягко выгнулся многоконный.

Как странно, каналов всё то же течение,  
приткнувшейся башни нежданная масть,  
в скульптуре поэта убитого страсть –  
неповторимое жизни прочтенье.

И бутафорские черные идолы  
приникли безвольно к властительной страсти,  
что, правда, признаем, только отчасти  
потомкам история меру их выдала.

Триста промчалось запутанных лет,  
проткнутых шпилем позолоченным,  
лет восхитительных и огорченных,  
неповторимый оставивших след.



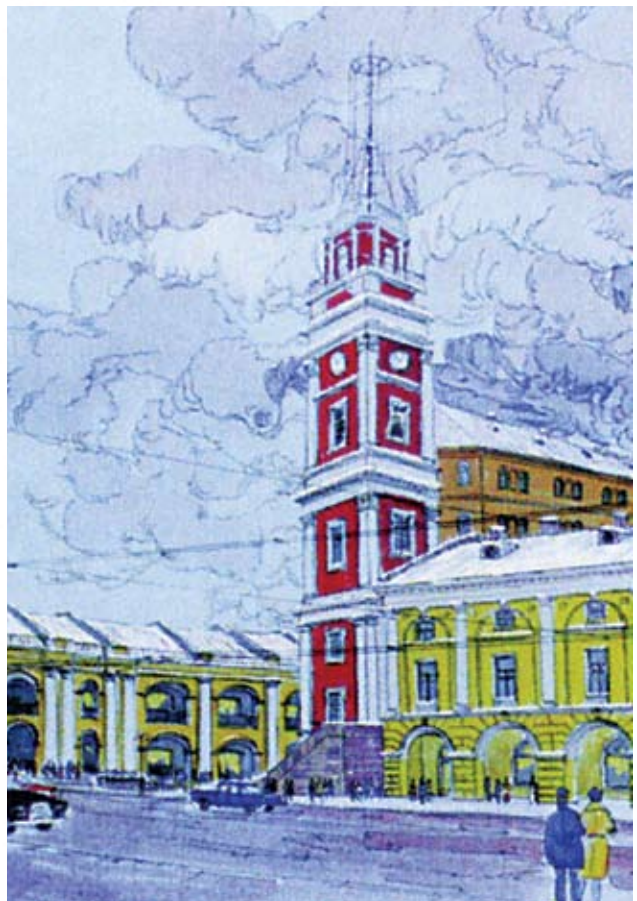
## СФИНКСЫ СКОРБИ

Вдоль парапета не течет  
вода привычно, грязный лед,  
сковавший в омертвевший саван  
поток нетерпеливый самый,  
соединил в одну немилость  
двух берегов неповторимость.

Один – тюрьмой краснокирпичен  
и внешне как бы обезличен,  
напротив обезличен тоже  
жилищем ни на что похожим,  
где обесславил всё стандарт –  
вот здесь и разместился Ад.

Соединят два сфинкса смерти  
в прибрежной снежной круговерти  
истории смертельный шаг –  
страну, вогнавшую в ГУЛАГ,  
и не отмщенную страну,  
не осужденную Вину.

Злой памяти суровый лик  
жестокостью своей велик,  
через прицел тюрьмы окна –  
вся не отмщенная страна,  
репрессий неизбывна тень,  
где жил тогда народ-мишень.





### ИЗ ЭРМИТАЖА ВЫШЕЛ

Из Эрмитажа вышел,  
еще белеют крыши,  
и пленку льда не вспучил ледоход,  
а в воздухе чуть слышно  
колеса, словно мыши,  
шуршат и ищут брод.

Здесь воздух чист и светел,  
поет в пространстве ветер  
и в небо шпиль вонзается смычком,  
в движенье внешне как бы неприметен,  
но сколько в городе найдешь его отметин,  
вошедших незаметно в каждый дом.

### ПО ГОРОДУ ИДУ

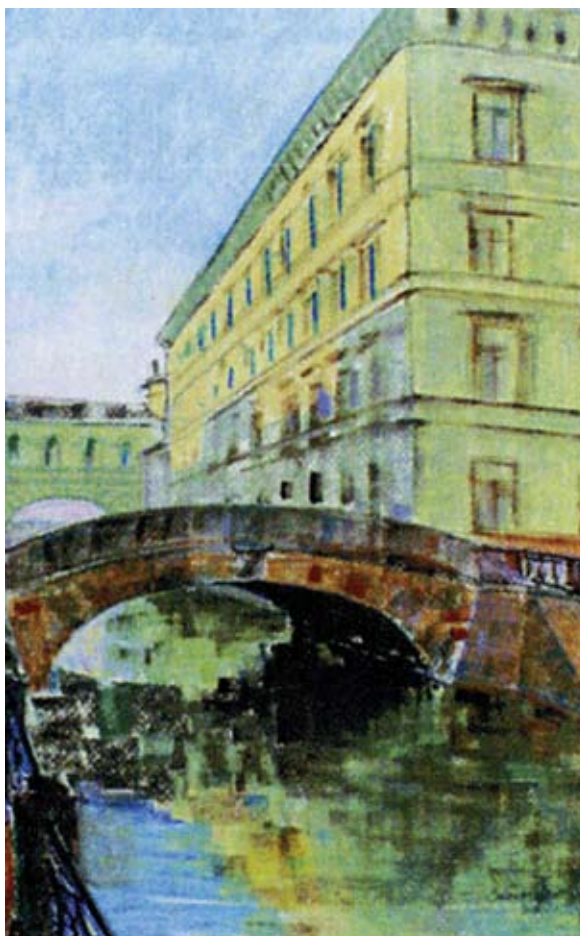
По городу идешь не уставая,  
сложившихся веков живой портрет  
то золоченым куполом взлетает,  
то шпилем небо мрачное пронзает,  
в фасадах зданий скрыт истории секрет.

Заманчиво и сладостно его прочтенье,  
колоннами отмечен время след,  
в них остановлено чудесное мгновенье,  
увесисто вписав его значенье  
уже остывших отлетевших лет.

То строгой линией их обозначен миг,  
то ласковым изгибом одарован,  
изящества деталями постиг,  
или успех взрывался, словно крик,  
который сам собою очарован.

По городу идешь с поклоном,  
к его портретам чувства приклонив,  
то скорбно отмечая все уроны,  
и отстраненного, поверженного стоны  
сегодня проявившийся мотив.

Живи и сохранись, наш город,  
не отдавай достигнутый успех,  
ты славен и почти что молод,  
сегодняшних властей душевный холод  
тебя объемлет, словно подлый грех.







*«Вода! У тебя нет ни вкуса, ни цвета, ни запаха, тебя не опишешь, тобой наслаждаешься, не понимая, что ты такое. Ты не просто необходима для жизни, ты и есть жизнь. Ты – величайшее в мире богатство, но и самое непрочное – ты, столь чистая в недрах земли».*  
Антуан де Сент-Экзюпери «Планета людей»

## Элитные воды – «водный букет»

Вода не лечит, а создает «условия для организма». Вода – основной источник энергии, незаменимый продукт, и понятие элитная вода для нашей компании сложилось, исходя из многолетнего опыта изучения природных вод (исследовано более 3000 источников) и их воздействия на организм человека. «Элитность» воды определяется уникальностью каждой природной воды и правильным их сочетанием при употреблении. Многочисленные исследования природных вод открыли различные грани их воздействия на организм человека.

Компания «Полюстрово» может предложить разнообразные природные воды по назначению, и их правильное сочетание будет благоприятно для организма.

Для ежедневного употребления рекомендуются мягкие воды, слабоминерализованные, такие как **«Родниковая Росинка-2», «Ключевая».**

Вода – это «живой» организм. Попадая в другой живой организм, например, человеческий, она стремится принять первоначальную форму. При употреблении мягких природных вод организм очищается от шлаков, токсинов и появляется дополнительная энергия для активной жизни.

Полезность воды определяется не только составом, но и соотношением минералов, поэтому наряду с мягкими водами ежедневно необходимо употреблять и более насыщенные воды, такие как воды, богатые кальцием: **«Наталия» и «Наталия-2».**

Исследования, проведенные в кардиологической лаборатории института физиологии им. И. П. Павлова под руководством профессора С. К. Чуриной, показали зависимость между недостатком кальция и магния в питьевой воде и повышенным уровнем заболеваемости сердечно-сосудистой системы, остеопорозом, кариесом зубов. Поэтому мы рекомендуем употреблять ежедневно по 200–250 г воды «Наталия» для укрепления структуры костей и зубной эмали, в целях профилактики сердечно-сосудистых заболеваний. Воду рекомендуем не кипятить. Благодаря своему уникальному составу вода **«Наталия-2»** признана «золотым стандартом»

(клинические испытания проводились в Педиатрической академии г. Санкт-Петербурга под руководством главного специалиста по питанию детей Комитета по здравоохранению Правительства Санкт-Петербурга Е. М. Булатовой).

С точки зрения обогащения организма человека минералами до 50 % полезных макро- и микроэлементов усваивается из воды.

В некоторых случаях необходим прием насыщенных вод: **«Полюстрово» и «Охтинская».**

Вода «Полюстрово» содержит особую форму «полезного железа», укрепляет иммунитет, нормализует гемоглобин (для сравнения: из яблок железо усваивается только на 50 %, а из воды – на 100 %). Вода «Охтинская» улучшает пищеварение и усвоение белков, жиров, углеводов, хорошо утоляет жажду, особенно актуальна при больших термальных и физических нагрузках.

Природная вода – элитная вода, которая обладает уникальной, четкой структурой, это наглядно подтверждают фотографии японского исследователя Масару Эмото.

Согласно версии доктора медицины Ф. Батмангхелиджа, автора книги «Ваше тело просит воды», обезвоживание – первопричина всех заболеваний.

При недостаточном потреблении воды ухудшается самочувствие, учащается пульс и дыхание, снижается работоспособность, повышается артериальное давление, ускоряются процессы старения. Жажда – это потеря воды.

Ежедневно необходимо выпивать 1,5–2,0 л воды, равномерно в течение дня. Идеально воды чередовать, и организм будет благодарен за «букет» элитных вод.

Организм взрослого человека на 65–70 % состоит из воды, а организм новорожденных детей – на все 80 %. С возрастом человек теряет воду, и это приводит к старению организма.

А правильное употребление элитных природных вод предотвратит обезвоживание и замедлит процесс старения.

Употребление минеральных вод в правильном соотношении помогает человеку решить проблему 5 «О»:

**Обезвоживание Очищение Обогащение Оздоровление Омоложение**





ПОЛЮСТРОВО

# Ключевая<sup>®</sup> Вода

*символ чистой природы*

«КЛЮЧЕВАЯ» — ЭЛИТНАЯ ВОДА С ГЛУБИНЫ  
220 м, из них 40 м идеальный  
ПРИРОДНЫЙ ФИЛЬТР — КВАРЦЕВЫЙ ПЕСОК.  
ВОДУ МОЖНО ЗАКАЗАТЬ В ОДНОРАЗОВЫХ  
19 л бутылках!

ДОГОВОР И ДОСТАВКА ВОДЫ ПО ТЕЛЕФОНУ:

**320-20-40**

ЗАХОДИТЕ В НАШ ДОМ:

[WWW.POLUSTROVO.RU](http://WWW.POLUSTROVO.RU)





В 2010 году прошел первый ежегодный конкурс художников «300-летию Александро-Невской лавры посвящается...». Лауреатом в номинации «За монументальность в раскрытие темы конкурса» стал Николай Пятахин с триптихом «На битву за вольную Русь».

#### Пятахин Николай Петрович.

Родился в 1946 году во Ржеве. Окончил среднюю художественную школу имени Б. В. Иогансона и факультет живописи Института живописи, скульптуры и архитектуры имени И. Е. Репина по мастерской профессора А. Д. Зайцева. С 1980 года член Союза художников СССР. Член международной ассоциации искусствоведов.

Теоретик, педагог, автор методических разработок по изобразительной композиции, идейный вдохновитель и лидер группы «Основа».

Автор монументального триптиха на тему Куликовской битвы, лауреат всесоюзного конкурса, посвященного 600-летию Куликовской битвы.

Член Петровской академии наук и искусств, профессор кафедры рисунка Санкт-Петербургского государственного архитектурно-строительного университета, руководитель мастерской.

