

АРХИТЕКТУРА – СТРОИТЕЛЬСТВО – ТРАНСПОРТ – ЭКОНОМИКА

LXXIX Международная научно-практическая конференция

20-21 ноября 2025 года



ФОРМИРОВАНИЕ НОВЫХ ЦЕНТРОВ ПРИТЯЖЕНИЯ В СЛОЖИВШЕЙСЯ ГОРОДСКОЙ СРЕДЕ

**МОСКОВСКИЙ ГОСУДАРСТВЕННЫЙ АКАДЕМИЧЕСКИЙ ХУДОЖЕСТВЕННЫЙ ИНСТИТУТ
ИМЕНИ В.И. СУРИКОВА ПРИ РОССИЙСКОЙ АКАДЕМИИ ХУДОЖЕСТВ**

Е.Г. Трибельская, зав. кафедрой архитектуры, кандидат архитектуры,
академик Российской академии художеств

В настоящее время актуальной является более широкая интерпретация использования архитектурного наследия по сравнению с традиционным подходом, которая подразумевает процессы ревитализации и револоризации, что подтверждается практикой и последними обобщающими исследованиями. Влияние процесса ревитализации выходит за границы преобразования отдельных объектов архитектурного наследия (зданий, комплексов или фрагментов среды) и распространяется дальше на город.

Ревитализация исторической среды представляет собой систему процессов, включающих разные виды работ:

- реставрацию, реконструкцию исторических объектов
- приспособление исторических объектов с созданием современной инфраструктуры (инженерное и технологическое оборудование)
- создание новых дополнительных объектов (с учетом исторического контекста)
- обеспечение транспортно-пешеходной доступности и благоустройство территории

Выбор направления ревитализации учитывает целый комплекс факторов:

- градостроительную ситуацию (положение в городе)
- статус объекта, ценностные характеристики
- техническое состояние объектов
- сценарии дальнейшего использования

Часто исторические объекты, обладающие статусом ОКН и не имеющие этого статуса, нуждающиеся в ревитализации, выступают символами, с которыми связана история города. Через них происходит самоидентификация горожан. Это свидетельствует о потенциале формирования на их основе новых центров притяжения – пространств социальной активности или коммуникации, основанных на исторической памяти.

В качестве базовых объектов рассматриваются исторические здания и комплексы, утратившие свое первоначальное назначение и представляющие потенциал для формирования новых центров притяжения (культурных, общественных, образовательных, рекреационных и др).

Вопрос допустимых вмешательств в процессе реконструкции и ревитализации исторического наследия является одним из наиболее важных и требует дифференцированного решения.

Ревитализация исторической застройки допускает включение объектов нового строительства в исторически сложившуюся среду.

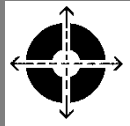
Это необходимо в тех случаях, когда объем сохранившейся застройки не позволяет осуществить новую функциональную программу на её основе.

С учётом определения ценности архитектурно-исторической среды в работе сформулированы условия для создания новых центров притяжения:

- историческая значимость места расположения объекта;
- базовые архитектурные предпосылки к приспособлению объекта для нового функционального использования;
- потенциал возможного положительного изменения прилегающих территорий для развития имиджа города.

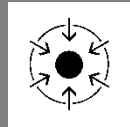
Выделены три направления формирования новых центров притяжения, созданных в итоге ревитализации историко-культурных объектов

1



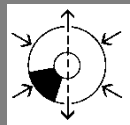
КРУПНОЕ МНОГОФУНКЦИОНАЛЬНОЕ ОБЩЕСТВЕННОЕ ПРОСТРАНСТВО
НА БАЗЕ ИСТОРИЧЕСКОГО НАСЛЕДИЯ
КАК ЭЛЕМЕНТ РАЗВИТИЯ ГОРОДСКОГО ЦЕНТРА

2



ЛОКАЛЬНОЕ ОБЩЕСТВЕННОЕ ПРОСТРАНСТВО
НА БАЗЕ ИСТОРИЧЕСКОГО НАСЛЕДИЯ
В СТРУКТУРЕ СЛОЖИВШЕГОСЯ ГОРОДСКОГО ЦЕНТРА

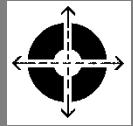
3



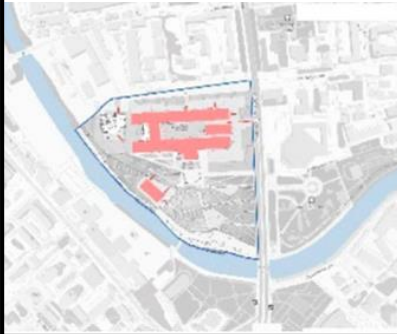
ОБЩЕСТВЕННОЕ ПРОСТРАНСТВО
С ФРАГМЕНТАМИ ИСТОРИЧЕСКОГО НАСЛЕДИЯ

Представлена проектная апробация на примере выпускных квалификационных работ, выполненных на факультете архитектуры МГАХИ им. В.И. Сурикова

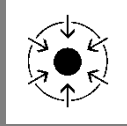
1



Конгресс-центр на базе
Большой Ивановской
мануфактуры



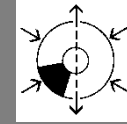
2



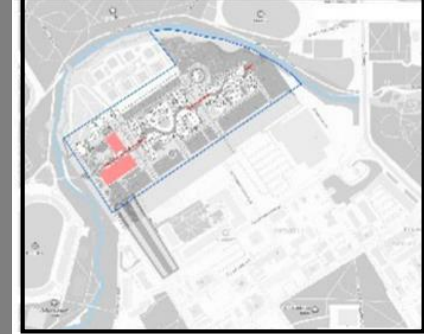
Центр
искусств в Рязани



3

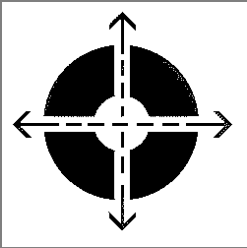


Культурно-
выставочный центр
в Петрозаводске

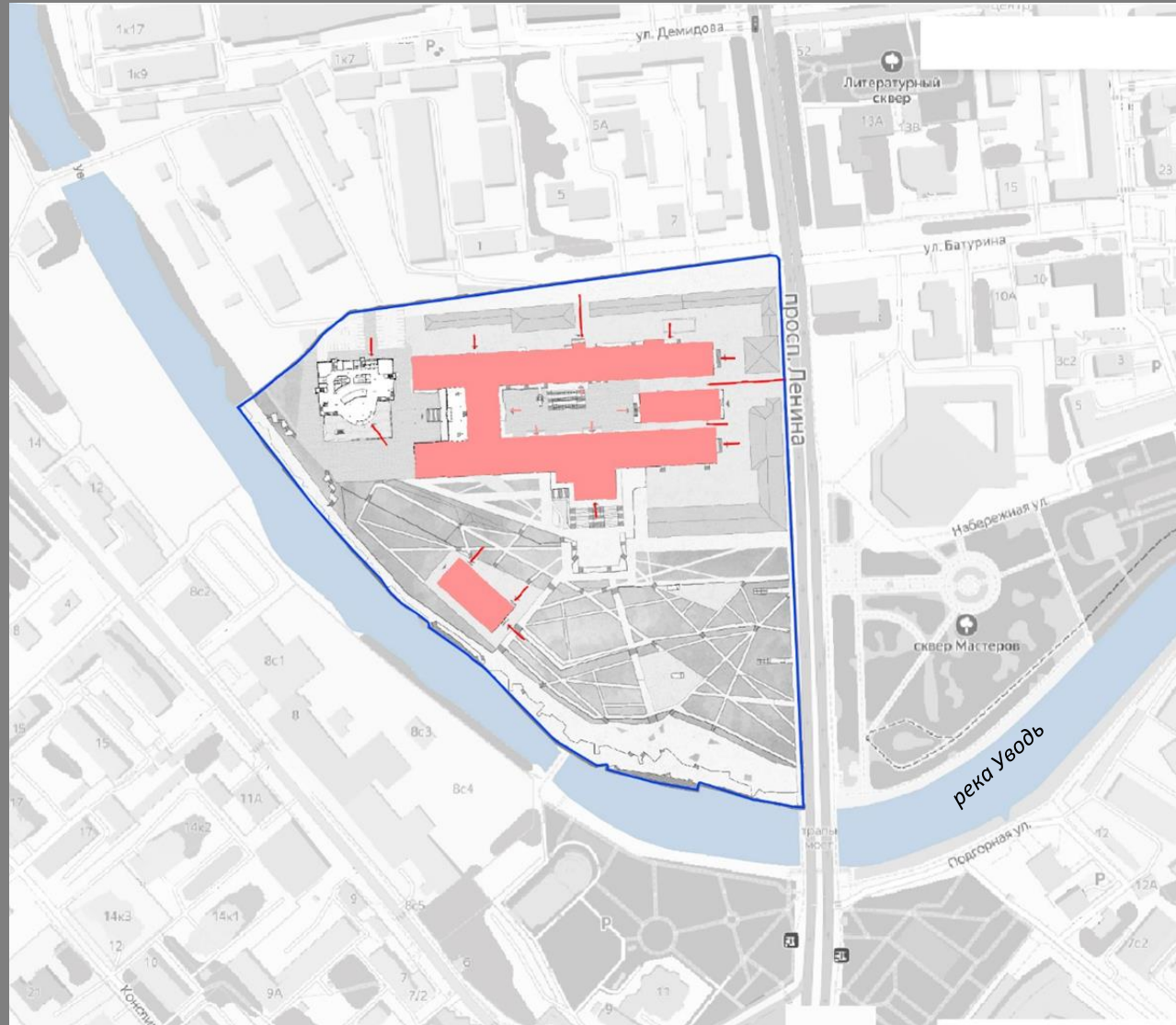


Объекты проектирования находятся в Иванове, Рязани и Петрозаводске

Во всех проектных ситуациях, в зависимости от их градостроительных и архитектурных особенностей, рассматриваются варианты ревитализации архитектурно-исторической среды и выбора соответствующего направления архитектурного, градостроительного, функционального развития новых центров притяжения.



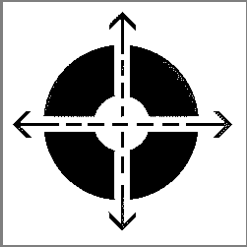
КРУПНОЕ МНОГОФУНКЦИОНАЛЬНОЕ ОБЩЕСТВЕННОЕ ПРОСТРАНСТВО НА БАЗЕ ИСТОРИЧЕСКОГО НАСЛЕДИЯ КАК ЭЛЕМЕНТ РАЗВИТИЕ ГОРОДСКОГО ЦЕНТРА



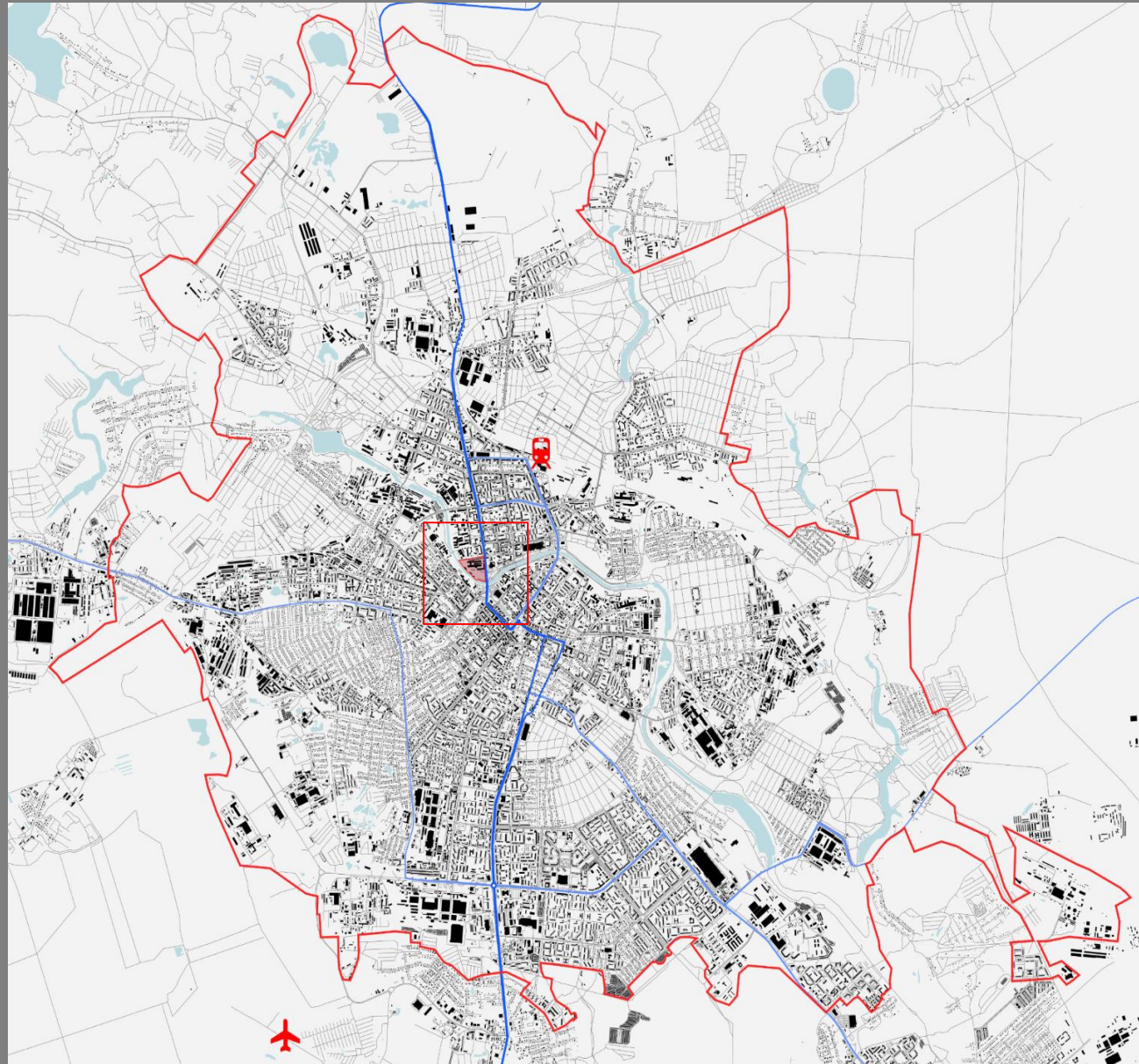
КОНГРЕСС-ЦЕНТР НА БАЗЕ БОЛЬШОЙ ИВАНОВСКОЙ МАНУФАКТУРЫ

Куваевская мануфактура
Год основания 1797

ВКР 2023 года
Студентки А.С. Старикова
А.В. Шорошева
Руководители проф. Е.Г. Трибельская
доц. Д.Д. Попова



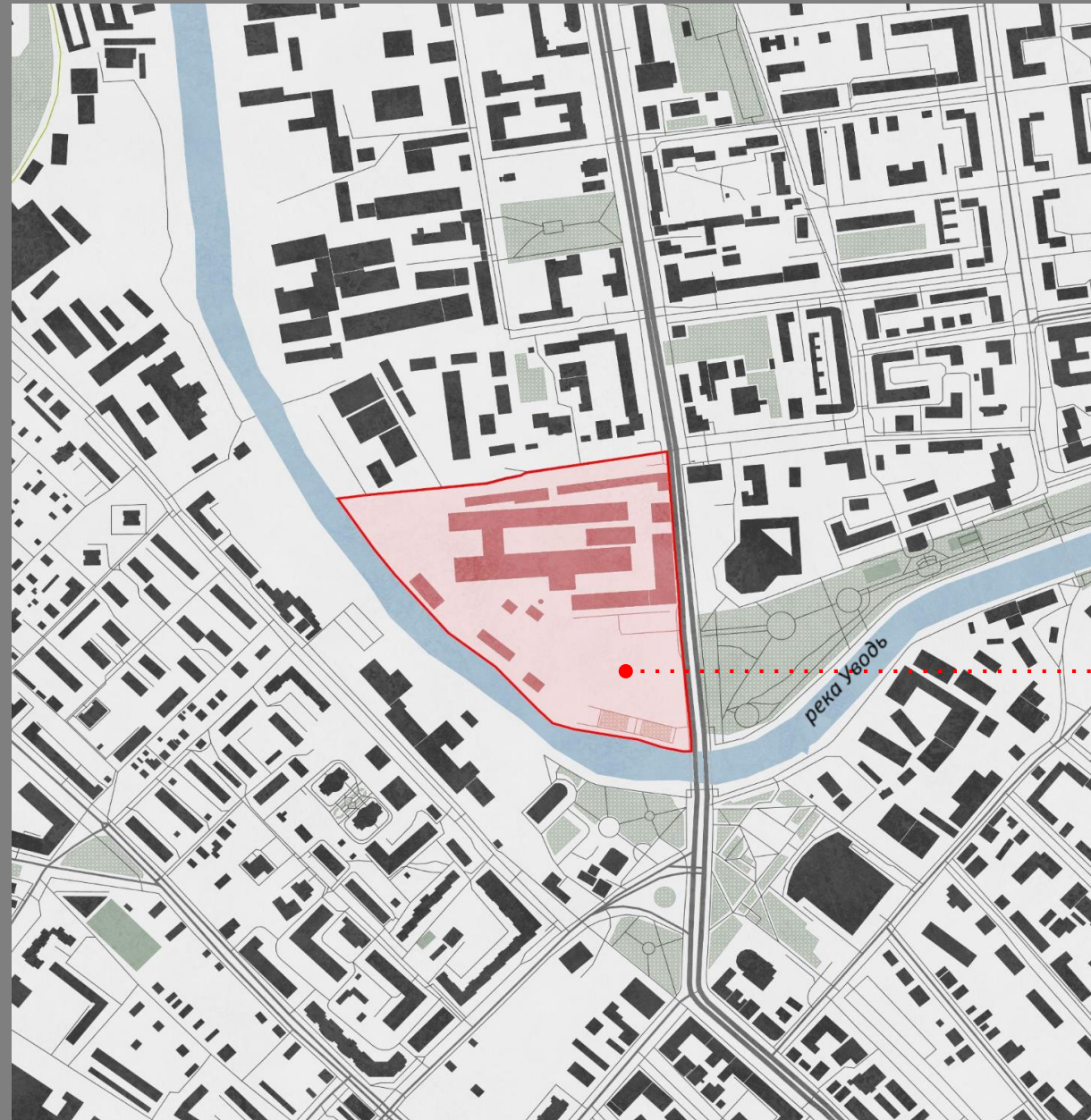
1



Город ИВАНОВО

Население 356 735 человек
Статус города с 1871 года

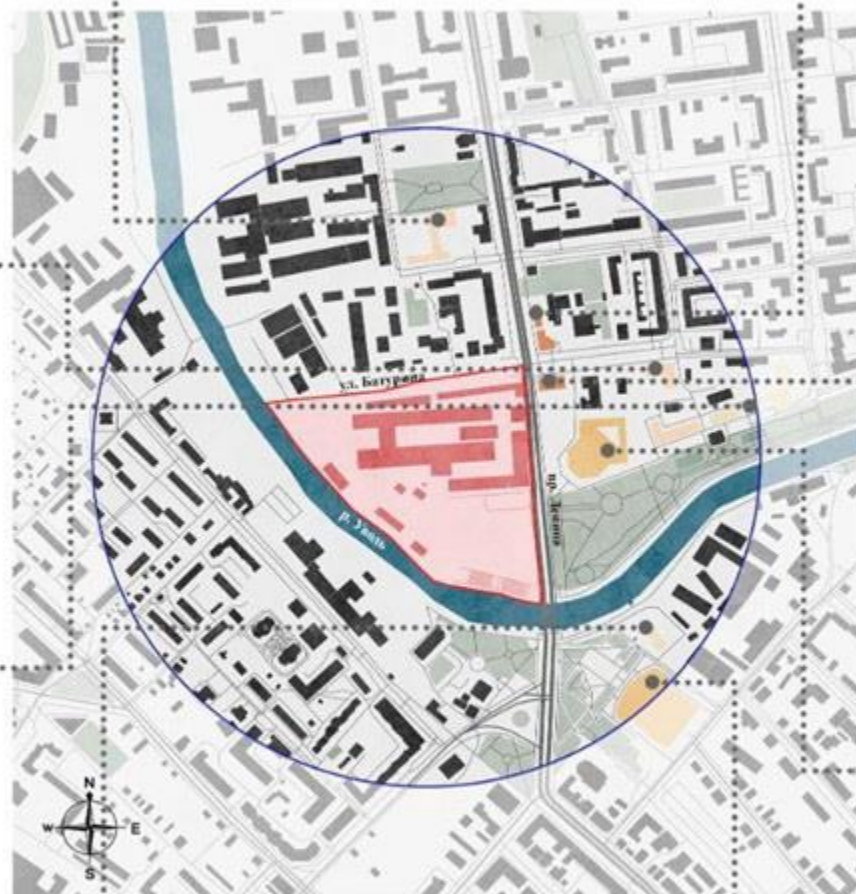
АНАЛИЗ
ПРИЛЕГАЮЩЕЙ ТЕРРИТОРИИ



Большая Ивановская Мануфактура



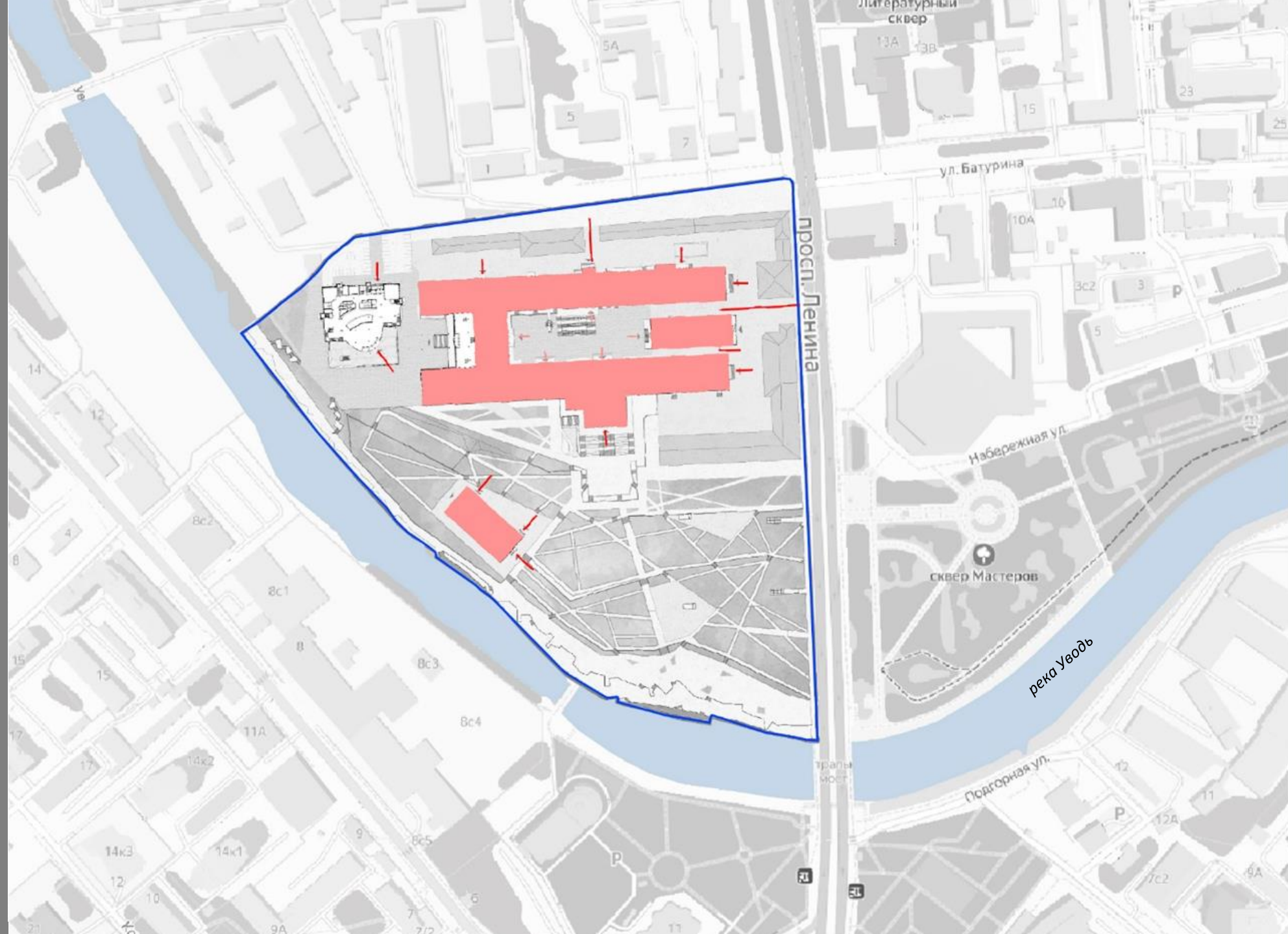
○ радиус доступности 500м □ участок проектирования









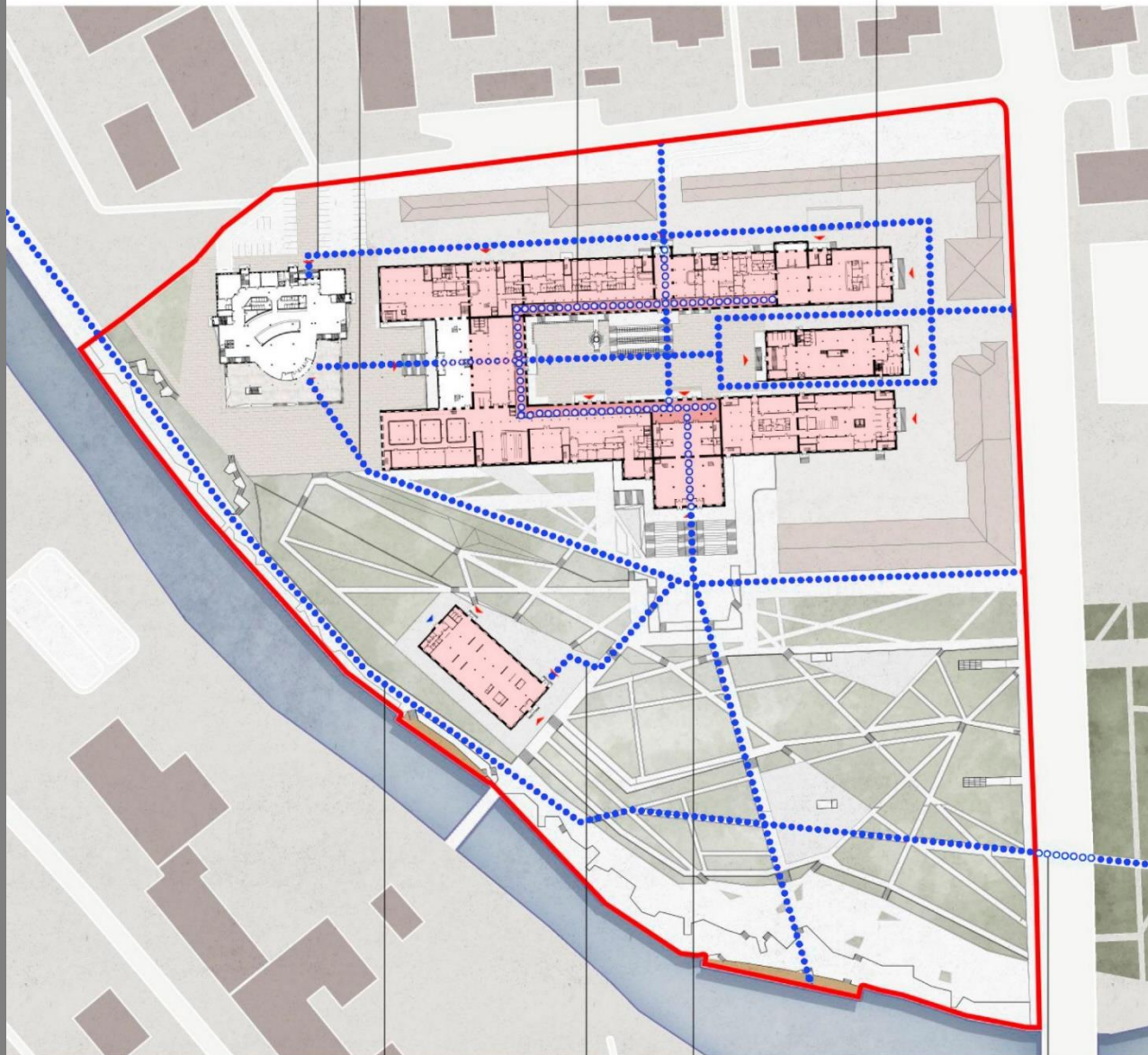


Проход в концертный зал с ул. Батурина

Проход в концертный зал
с просп. Ленина

Крытые обходные галереи

Проход в корпус 6 (концертный зал)
через внутренний двор и корпус 3



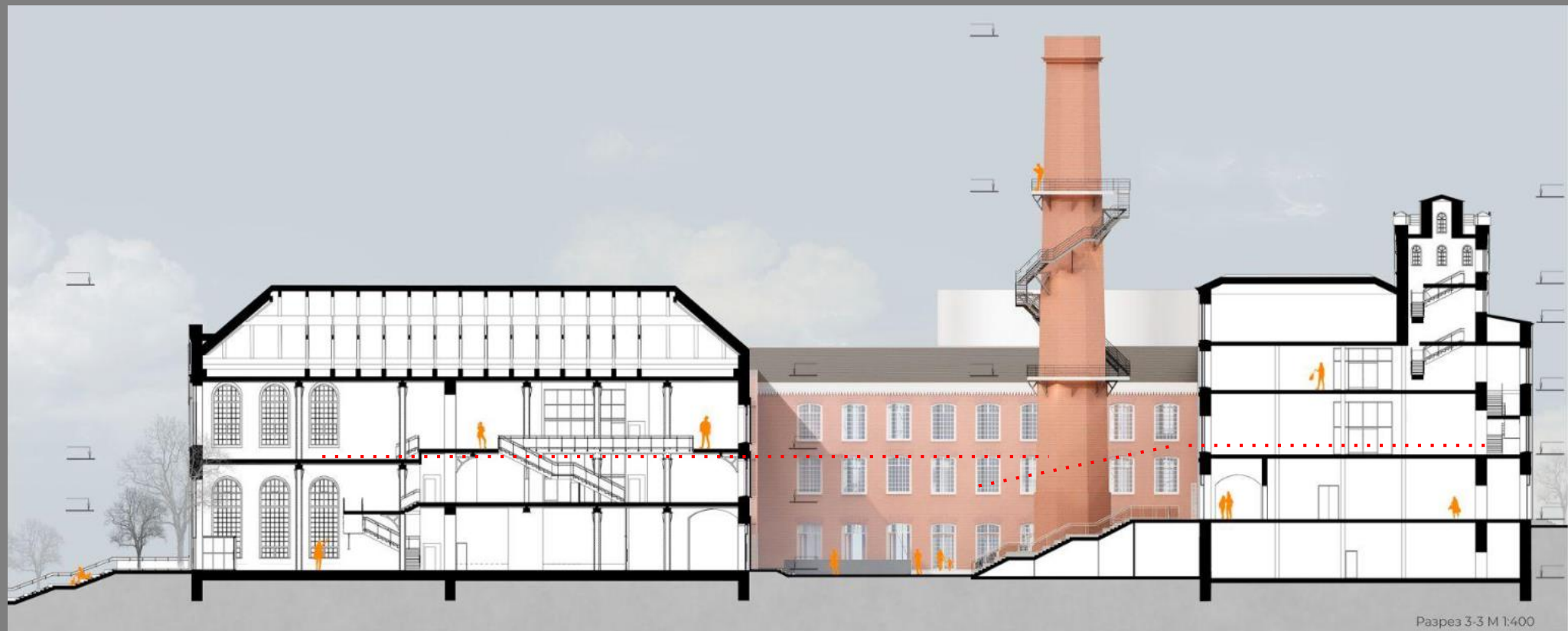
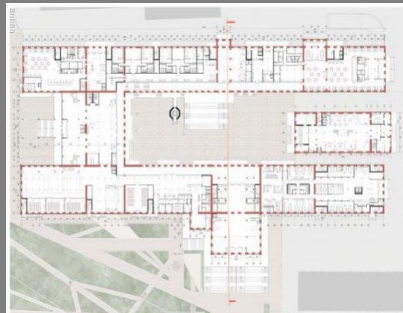
Проход по благоустроенной набережной

Проход к корпусу 5

Сквозной проход через корпус 1 и через
музей корпуса 2 к парку и набережной

Подземный
проход между
парками

РАЗРЕЗ ПО СКВОЗНОМУ ПРОХОДУ



Разрез 3-3 М 1:400



СЦЕНАРИИ ИСПОЛЬЗОВАНИЯ ВНУТРЕННЕЙ ПЛОЩАДИ



МУЗЕЙ
В ЗДАНИИ БЫВШЕЙ ЭЛЕКТРОСТАНЦИИ



МУЗЕЙ
В ЗДАНИИ БЫВШЕЙ ЭЛЕКТРОСТАНЦИИ



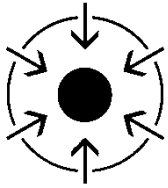
МУЗЕЙ
В ЗДАНИИ БЫВШЕЙ ЭЛЕКТРОСТАНЦИИ



КОНЦЕРТНЫЙ ЗАЛ

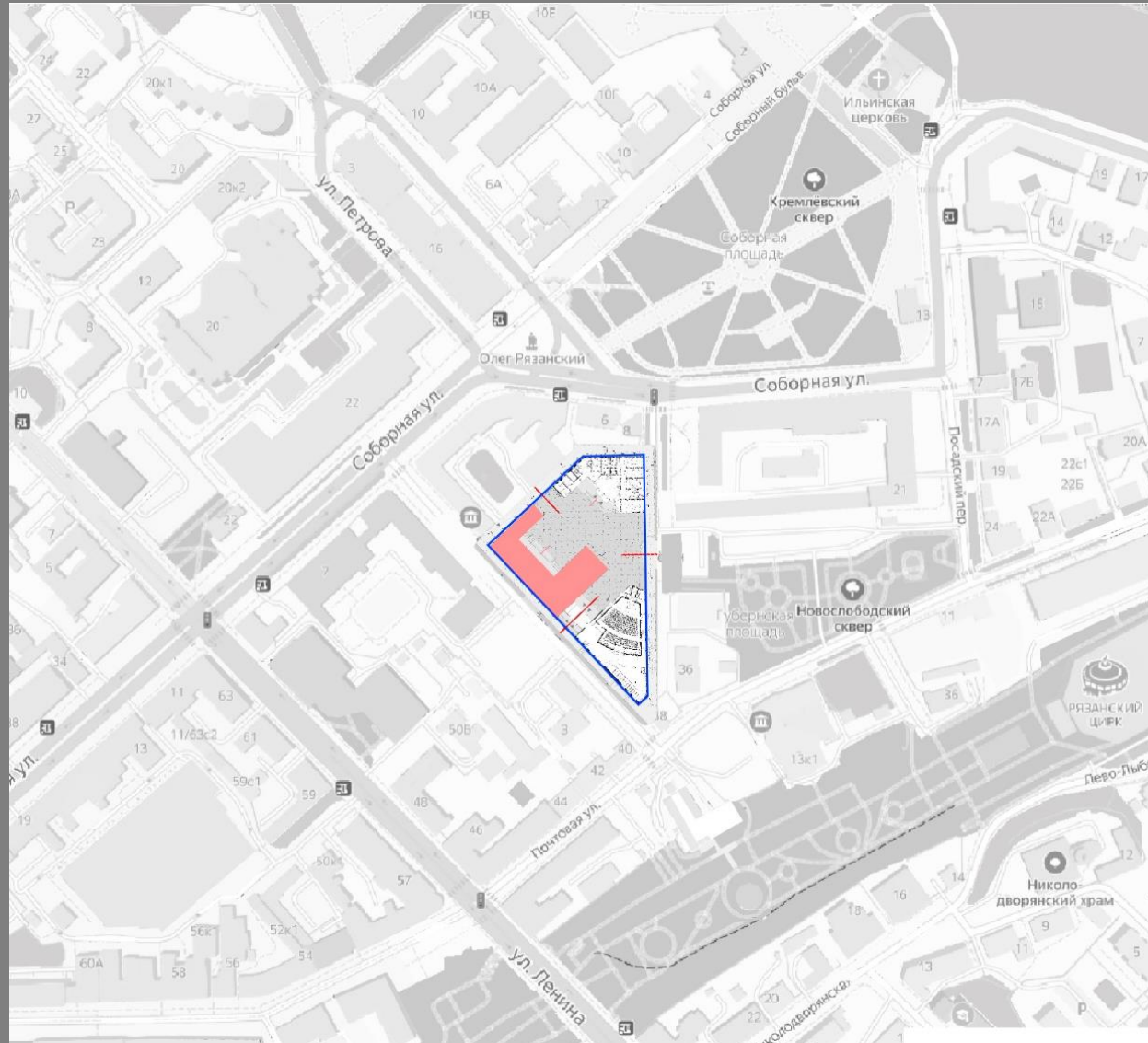






2

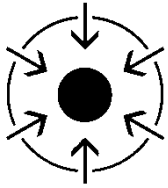
ЛОКАЛЬНОЕ ОБЩЕСТВЕННОЕ ПРОСТРАНСТВО НА БАЗЕ ИСТОРИЧЕСКОГО НАСЛЕДИЯ В СТРУКТУРЕ СЛОЖИВШЕГОСЯ ГОРОДСКОГО ЦЕНТРА



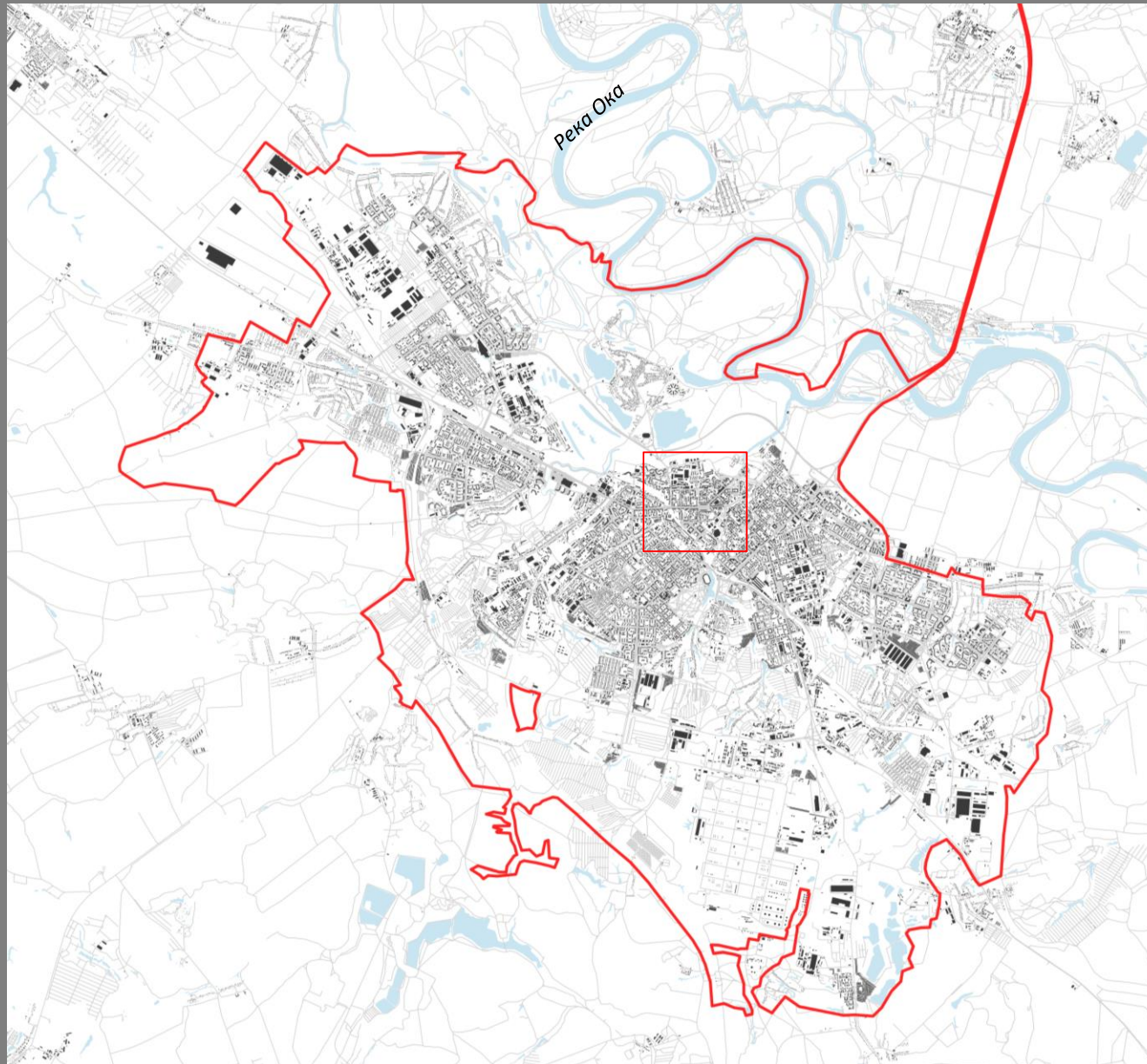
ЦЕНТР ИСКУССТВ В РЯЗАНИ

на базе первой электростанции.
Год постройки 1911

ВКР 2023 года
Студентка А.И. Стрикалова
Руководитель проф. Е.Г. Трибельская

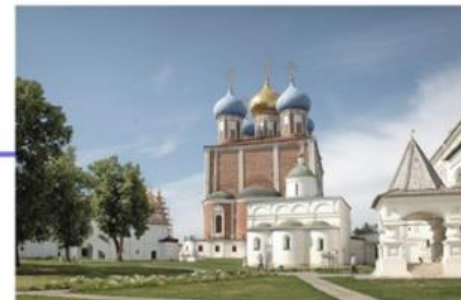


2

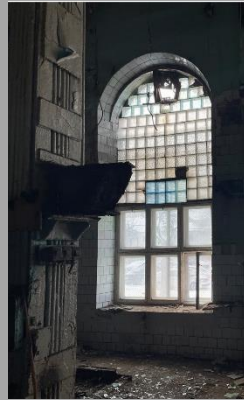


Город РЯЗАНЬ

Население 519 315 человек
Год основания 1095 год
Статус города с 1208 года







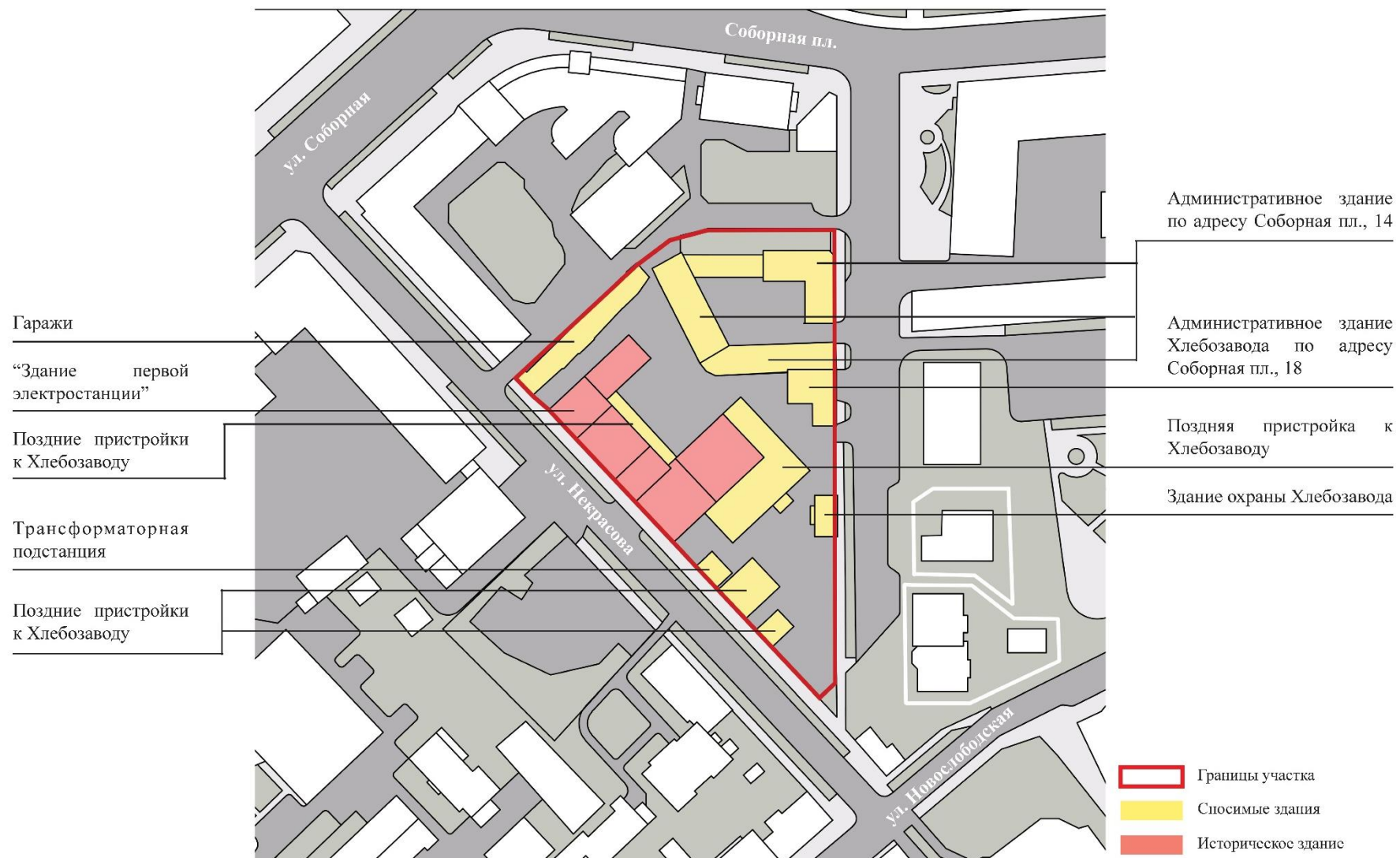
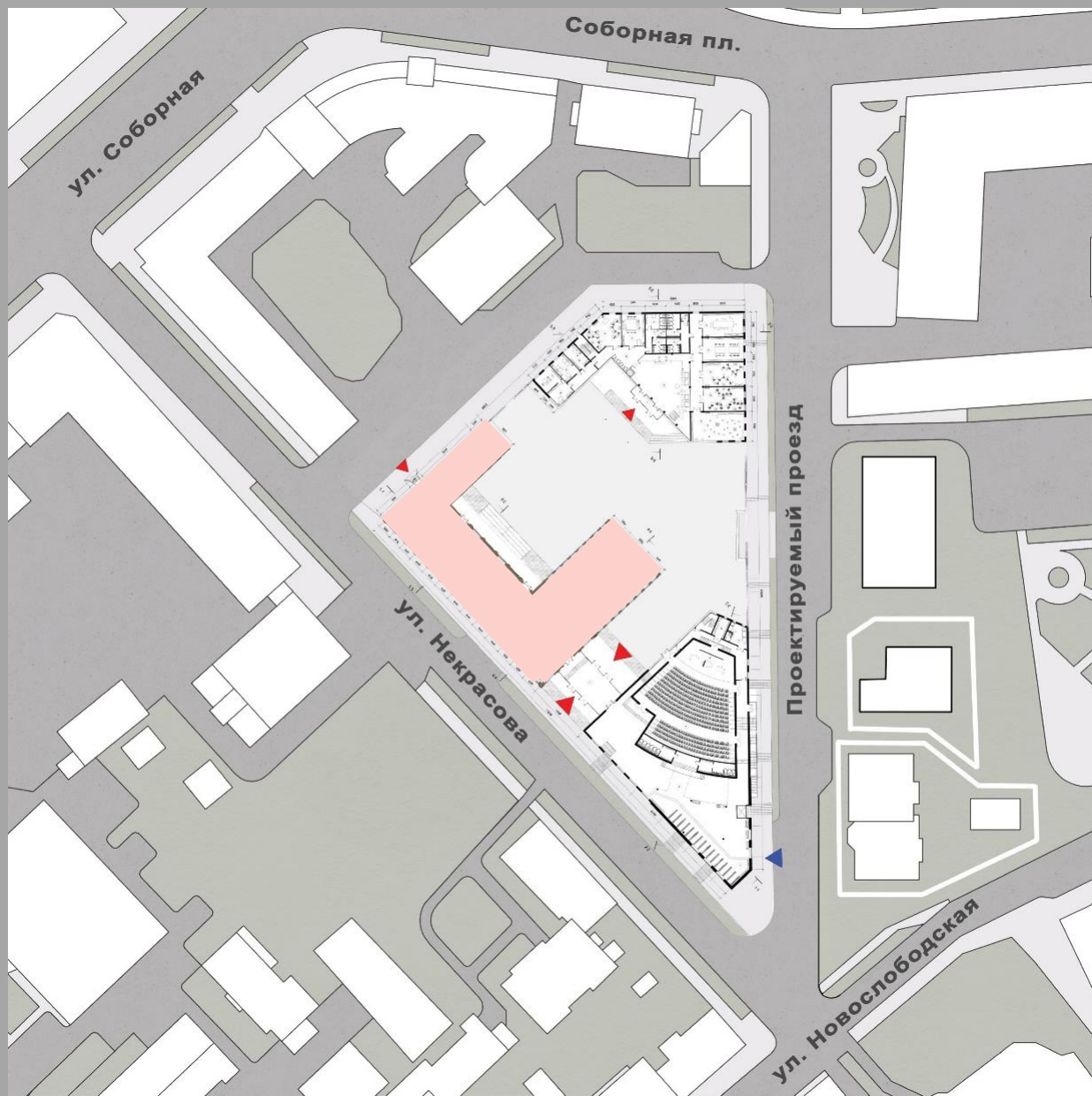


Рис. 21. Существующая ситуация







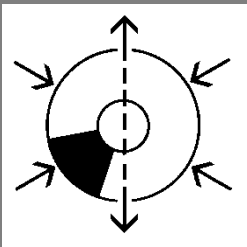






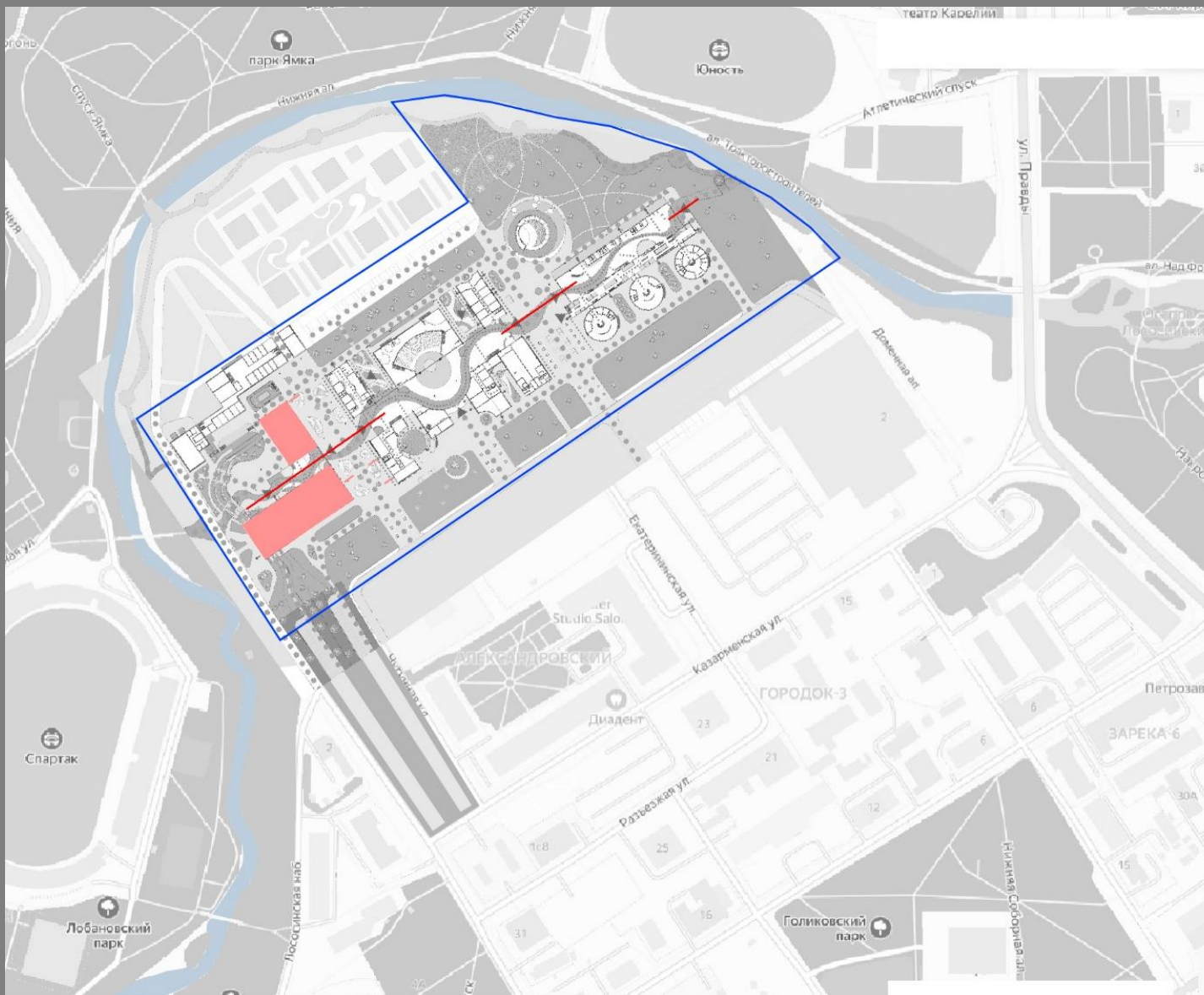
СЦЕНАРИИ ИСПОЛЬЗОВАНИЯ ВНУТРЕННЕЙ ПЛОЩАДИ





3

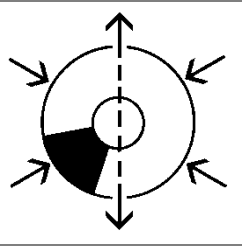
РЕКРЕАЦИОННОЕ ОБЩЕСТВЕННОЕ ДОСУГОВОЕ ПРОСТРАНСТВО С ФРАГМЕНТАМИ ИСТОРИЧЕСКОГО НАСЛЕДИЯ



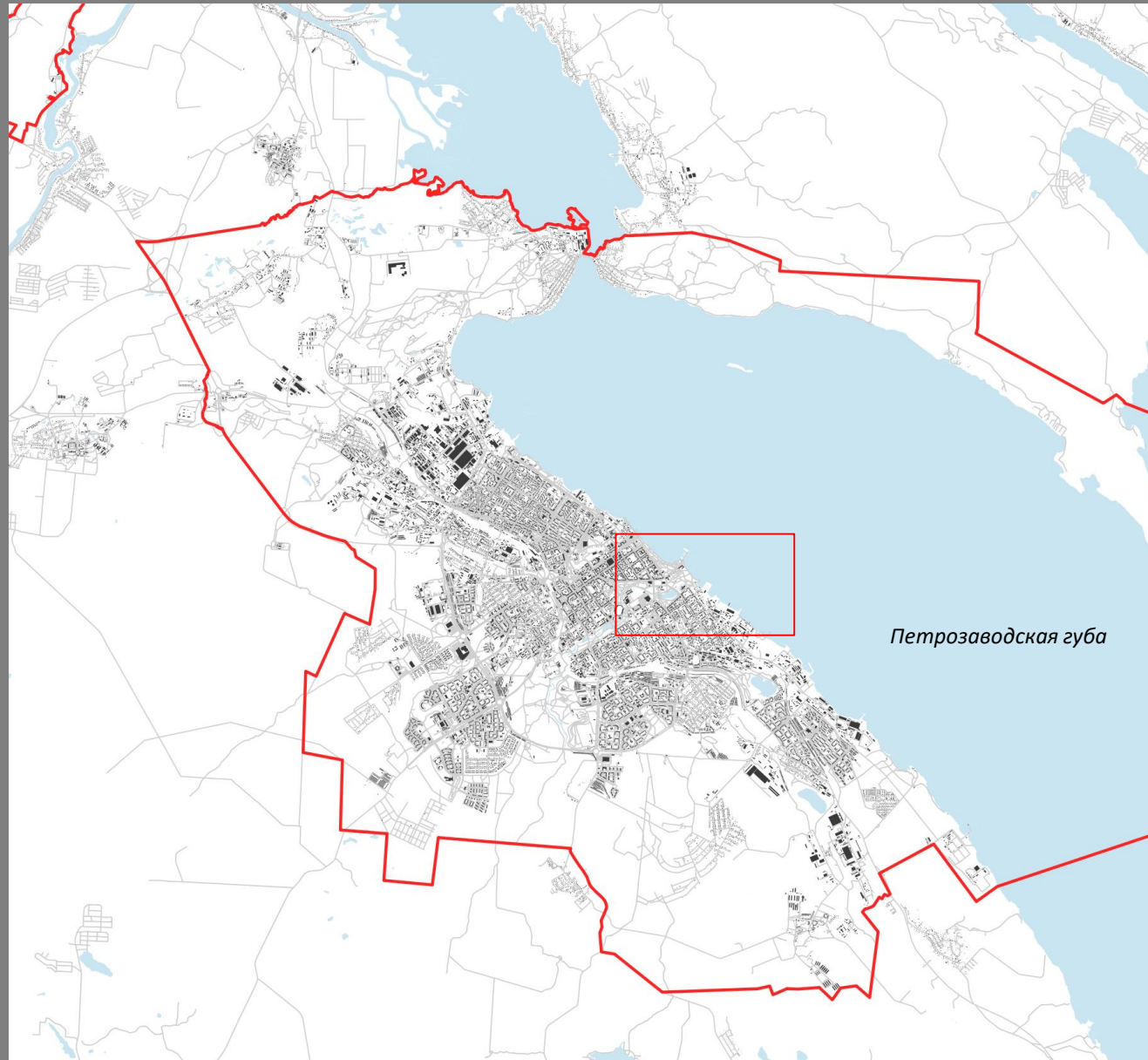
Культурно- выставочный центр в Петрозаводске

Александровский пушечный
завод, 1773 год

ВКР 2024 года
Студентка А.С. Жогина
Руководитель проф. Е.Г. Трибельская



3



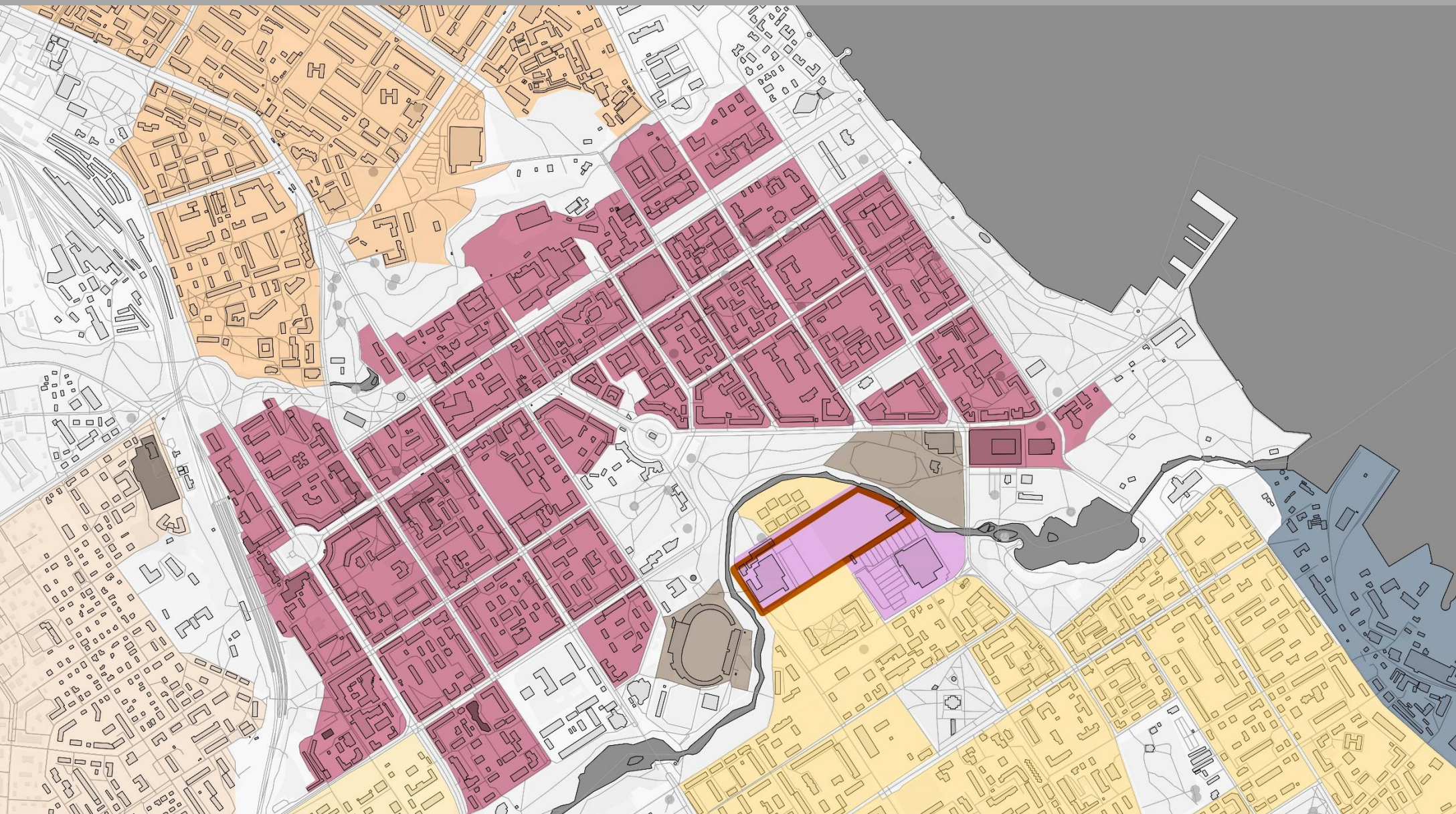
Город ПЕТРОЗАВОДСК





Население 234 577 человек

Основан в 1703 году
на берегу Онежского озера
Статус города – с 1771 года



ФУНКЦИОНАЛЬНОЕ ЗОНИРОВАНИЕ ГОРОДА



-  Многофункциональная застройка центра
-  Спортивные объекты
-  Промышленная зона
-  Жилая застройка
-  Общественно-деловой и культурный центр



2010 год



СУЩЕСТВУЮЩЕЕ ПОЛОЖЕНИЕ



ДОСТОПРИМЕЧАТЕЛЬНОСТИ РЯДОМ С УЧАСТКОМ



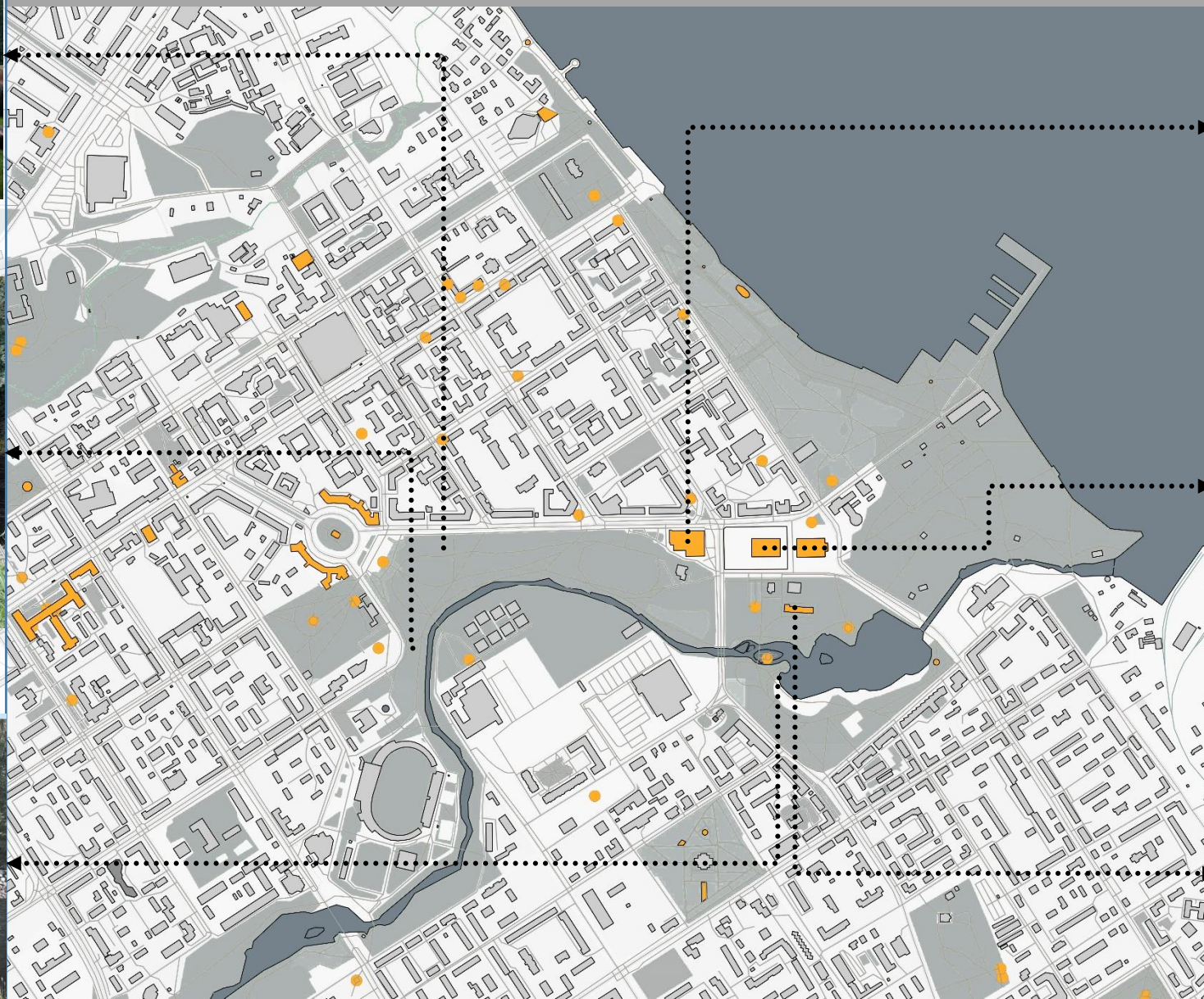
Ландшафтный парк Ямка



Набережная
реки Лососинки



Французские пруды



Национальный театр
Карелии 1955

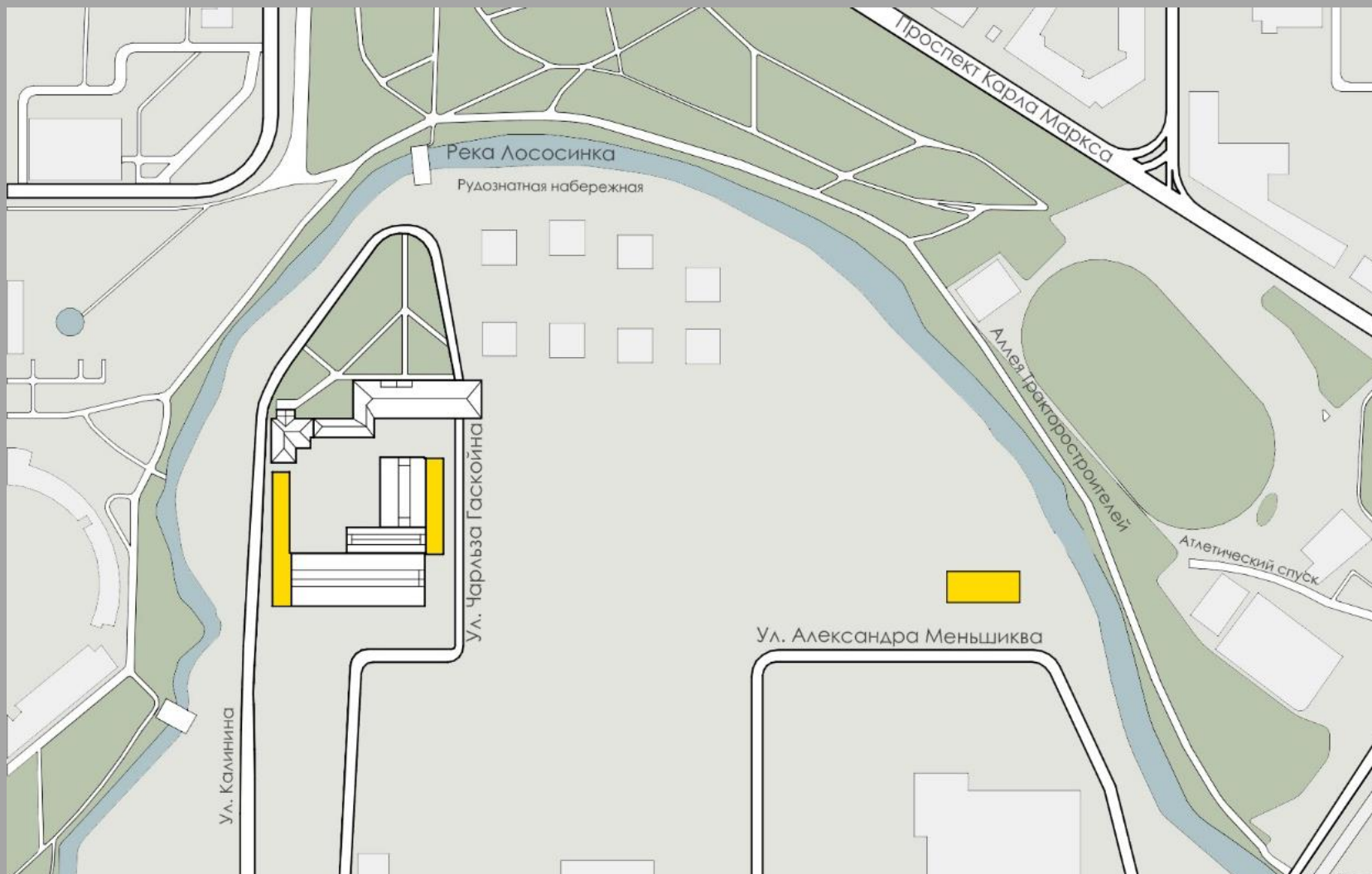



Музей изобразительных
искусств



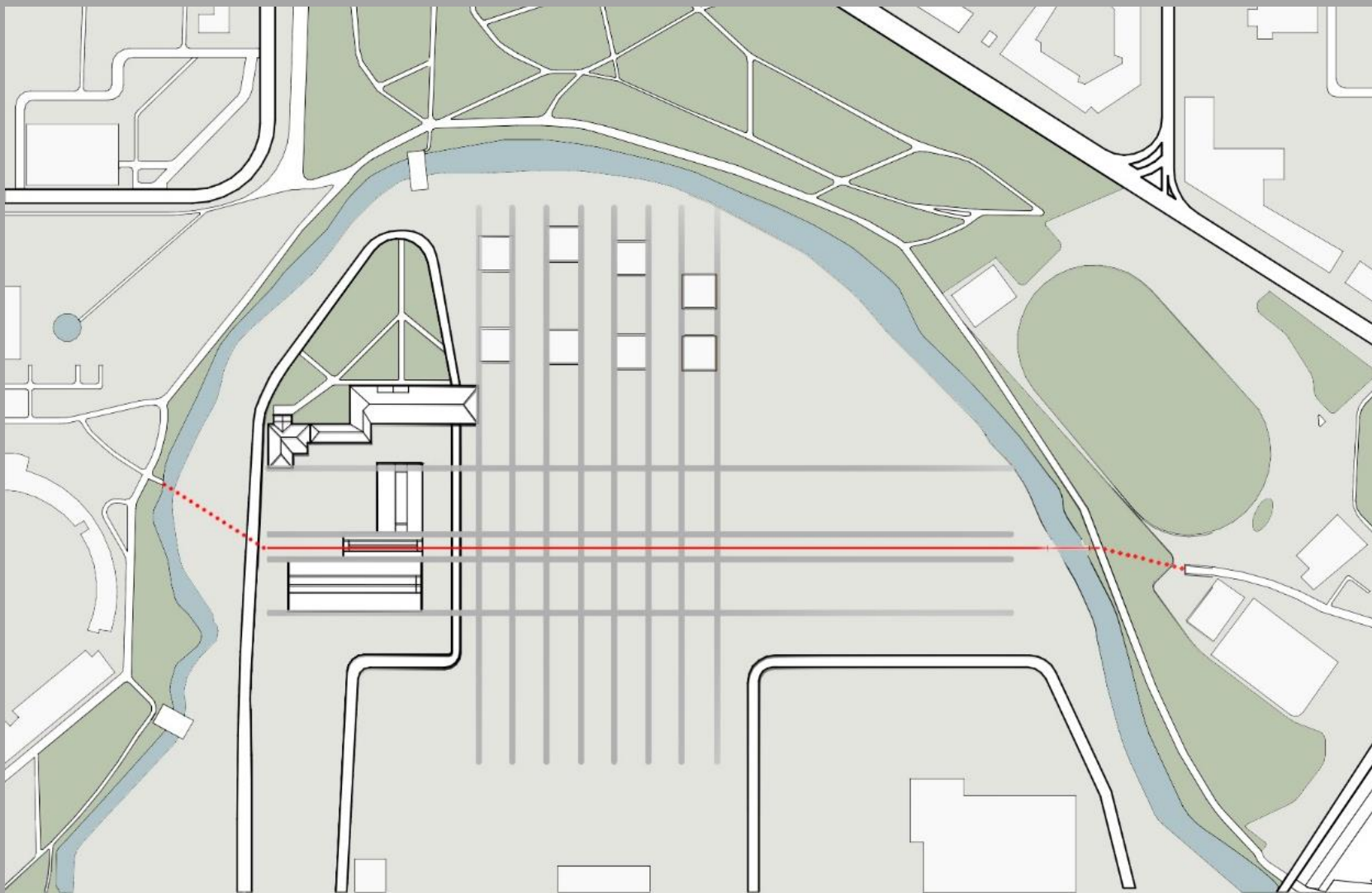
Фондохранилище
на месте мастерских 1914г

СИТУАЦИОННЫЙ ПЛАН




Демонтируемые
корпуса

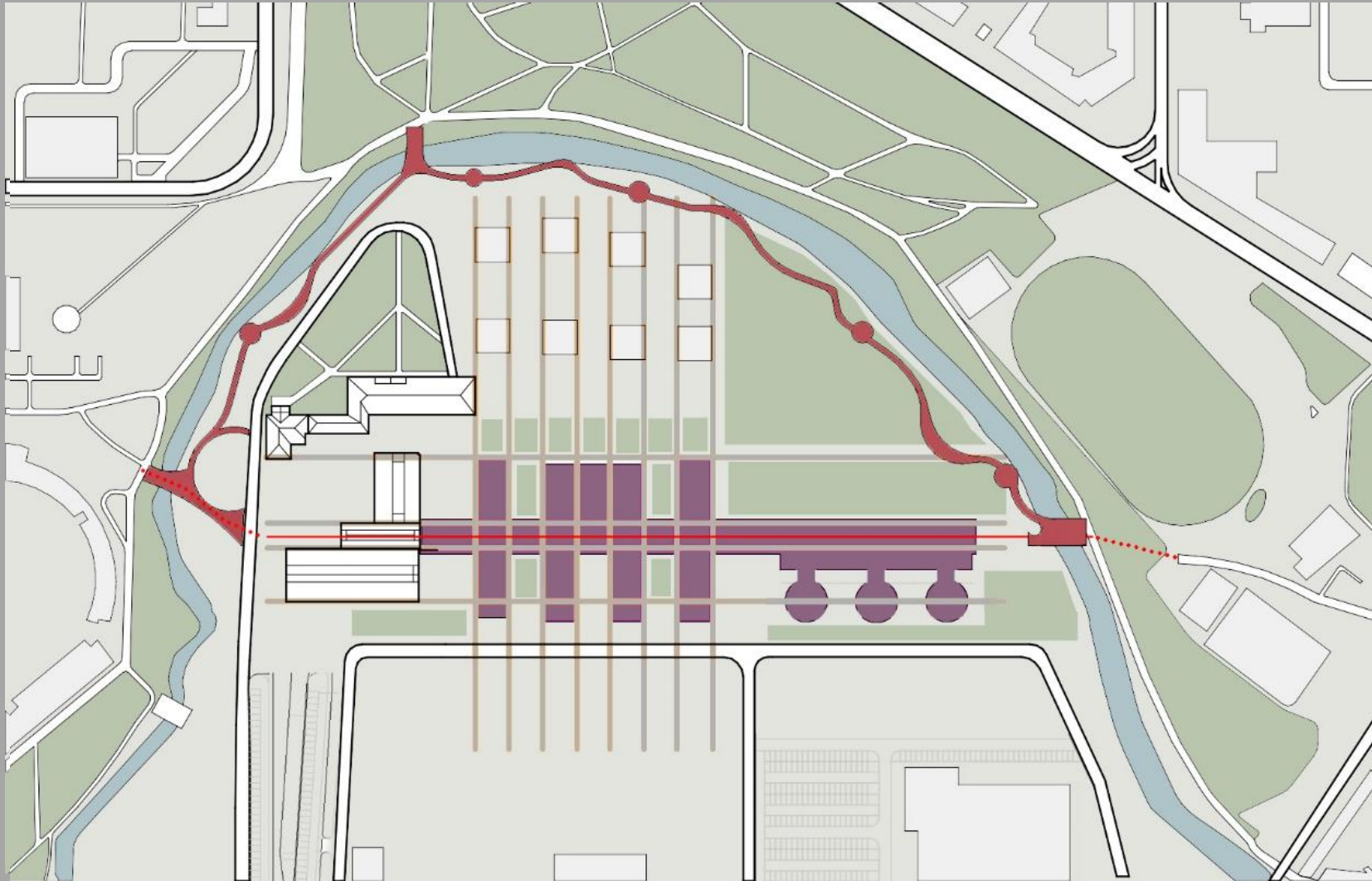
СЕТКА ОСЕЙ



Существующие
градостроительные оси

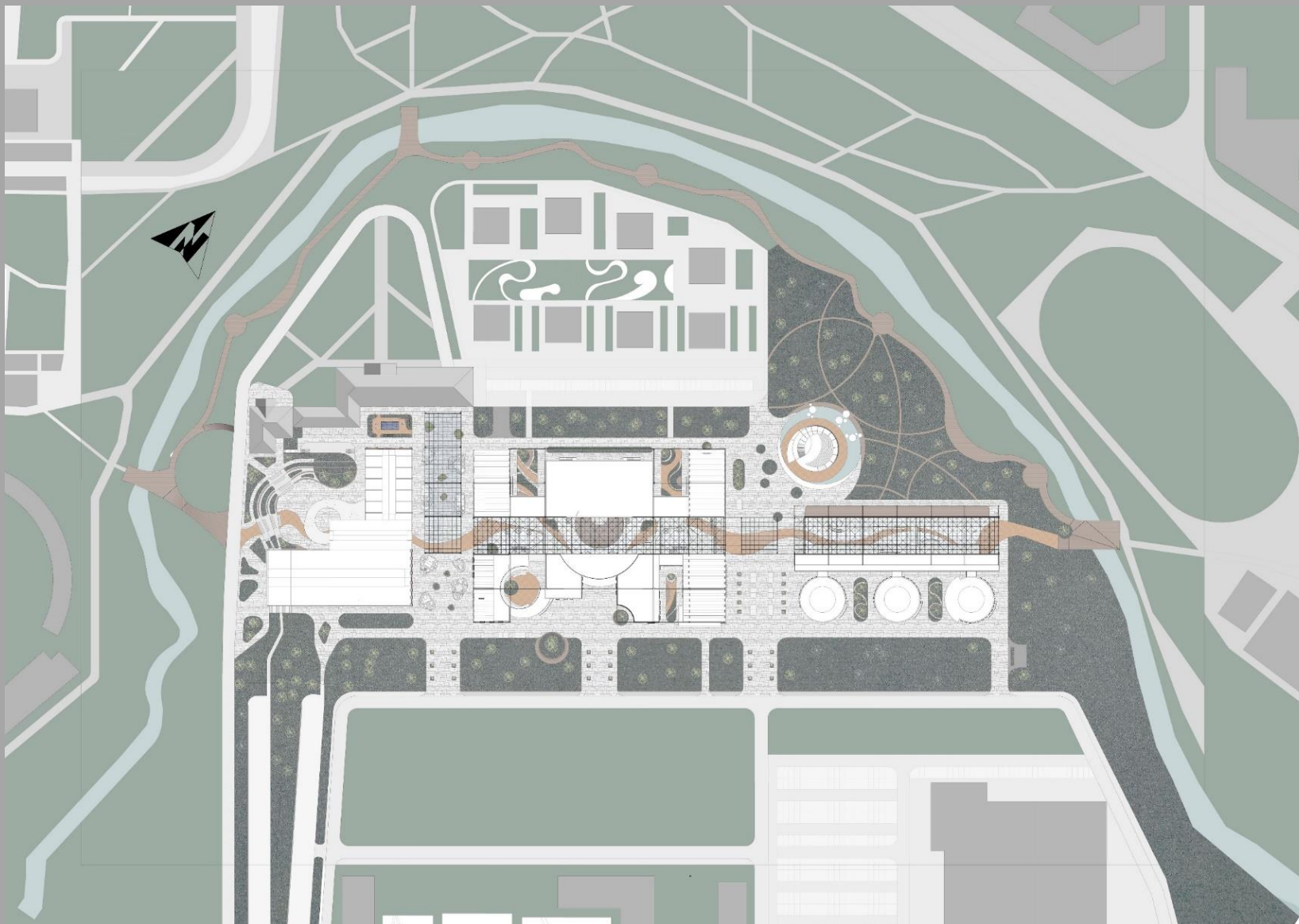


Новая пешеходная ось



Новое пятно застройки

Экотропа на набережной



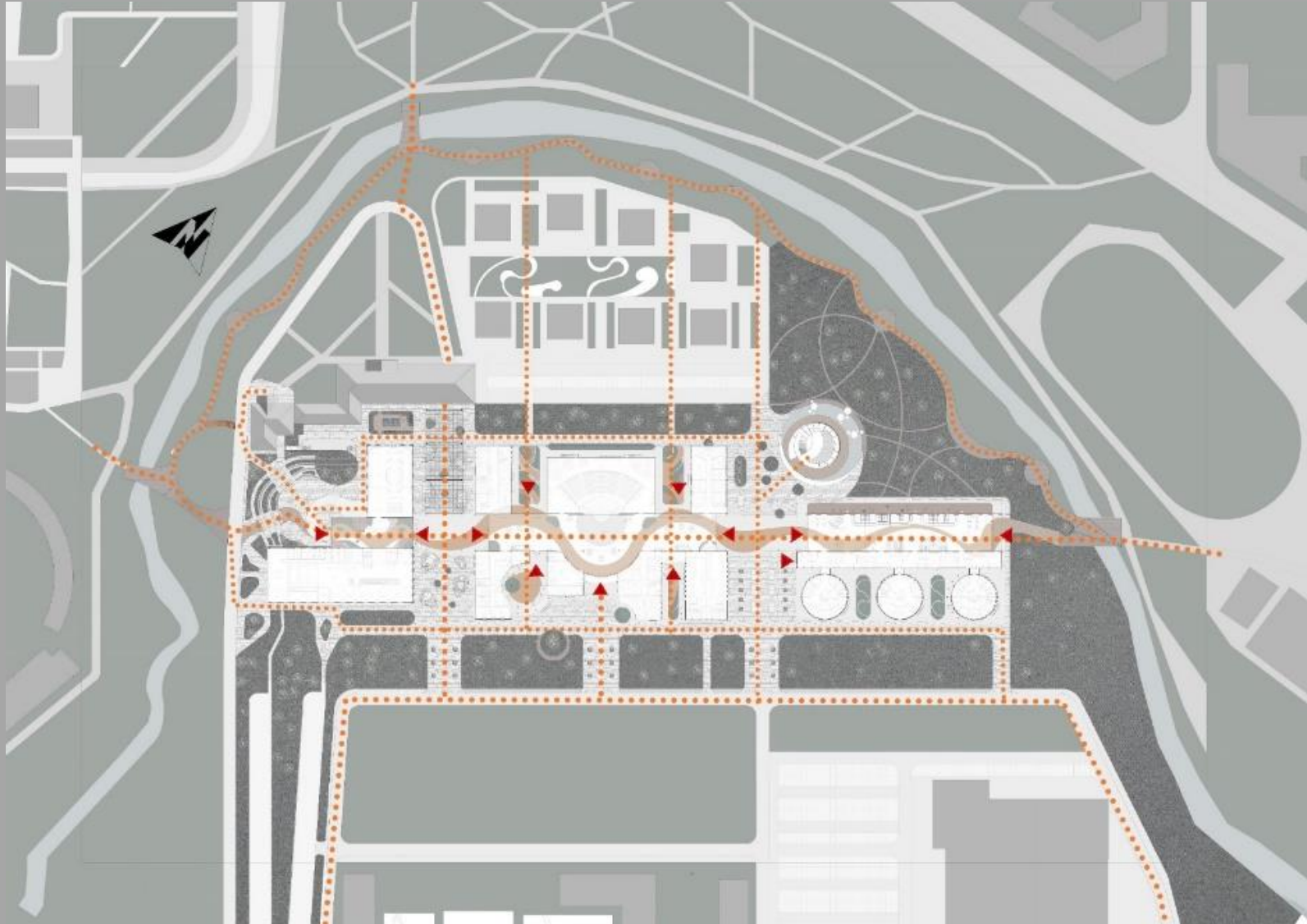
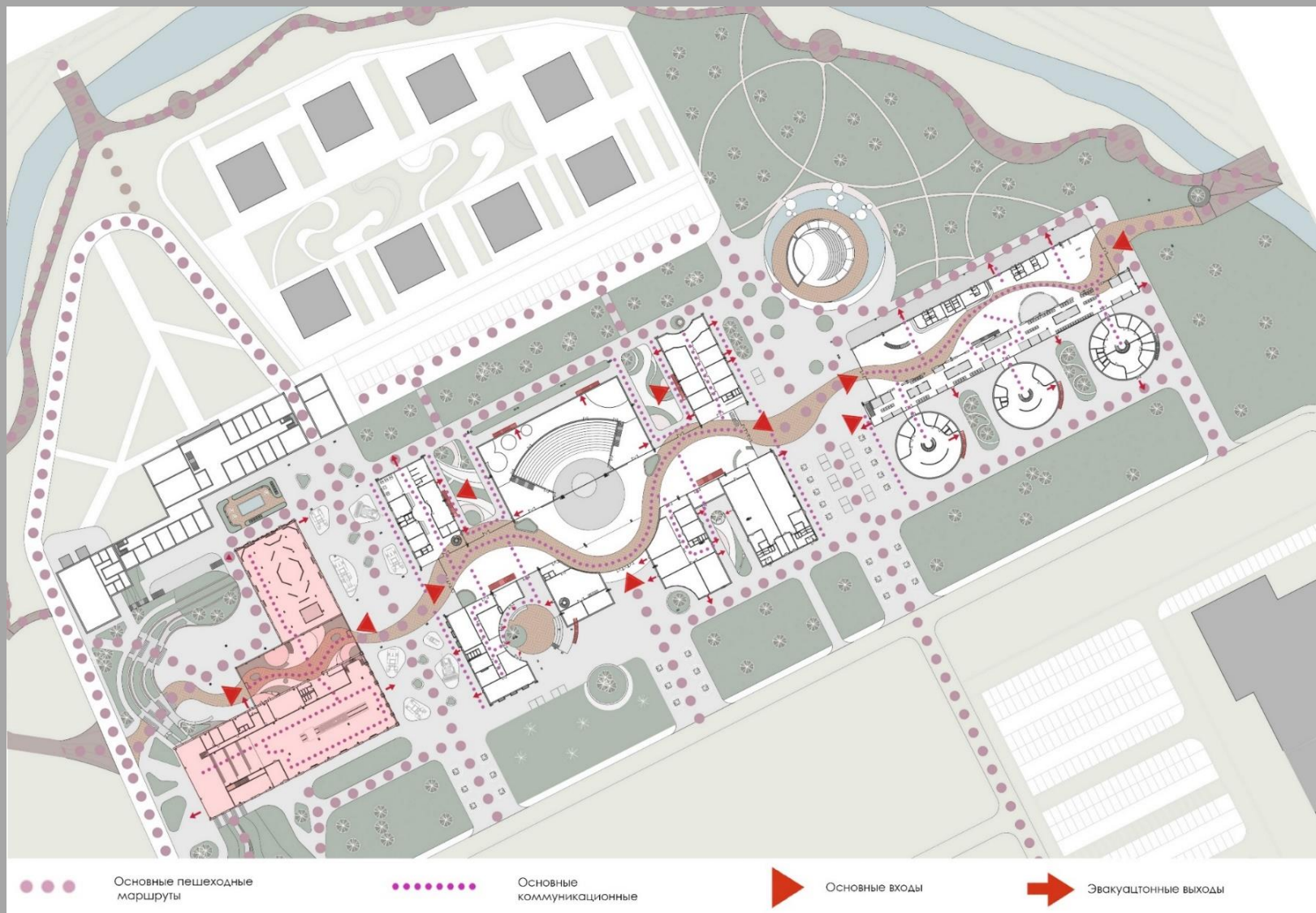
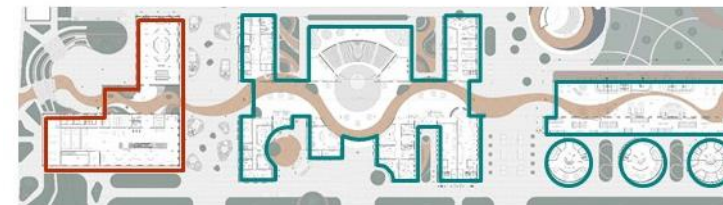


СХЕМА ДВИЖЕНИЯ ПОСЕТИТЕЛЕЙ





Реконструкция



Новое строительство

Музей
истории
промышленности



Хостел



Музей.
Исторический
корпус



Открытая
выставка
техники



Конференц
Зал



Торговая
галерея



Фудкорт



Офисы с
шоурумами



Ремесленные
блоки



Открытый
амфитеатр





ВЫСТАВКА ИСТОРИЧЕСКОЙ ТЕХНИКИ



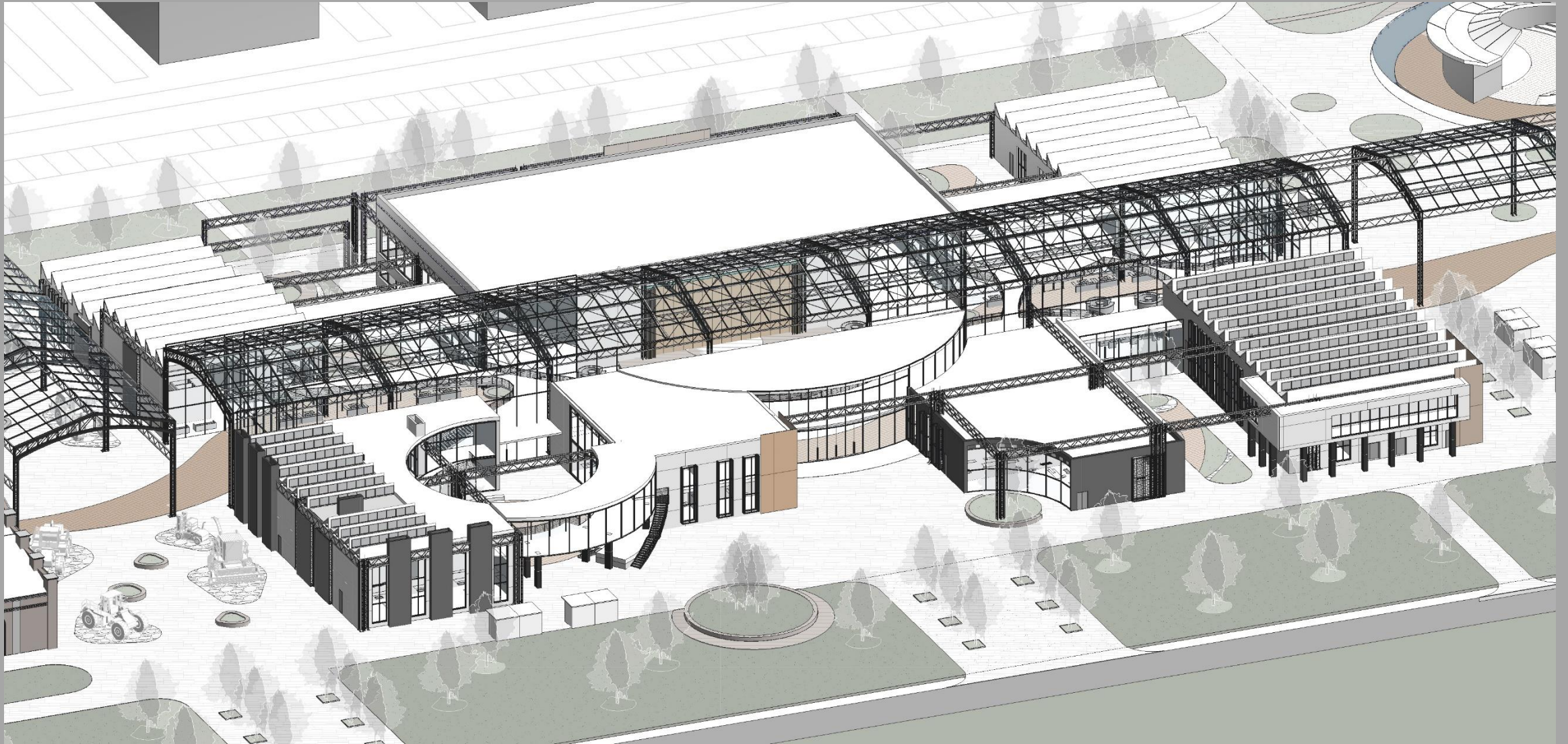
ВИД НА ОРАНЖЕРЕЮ

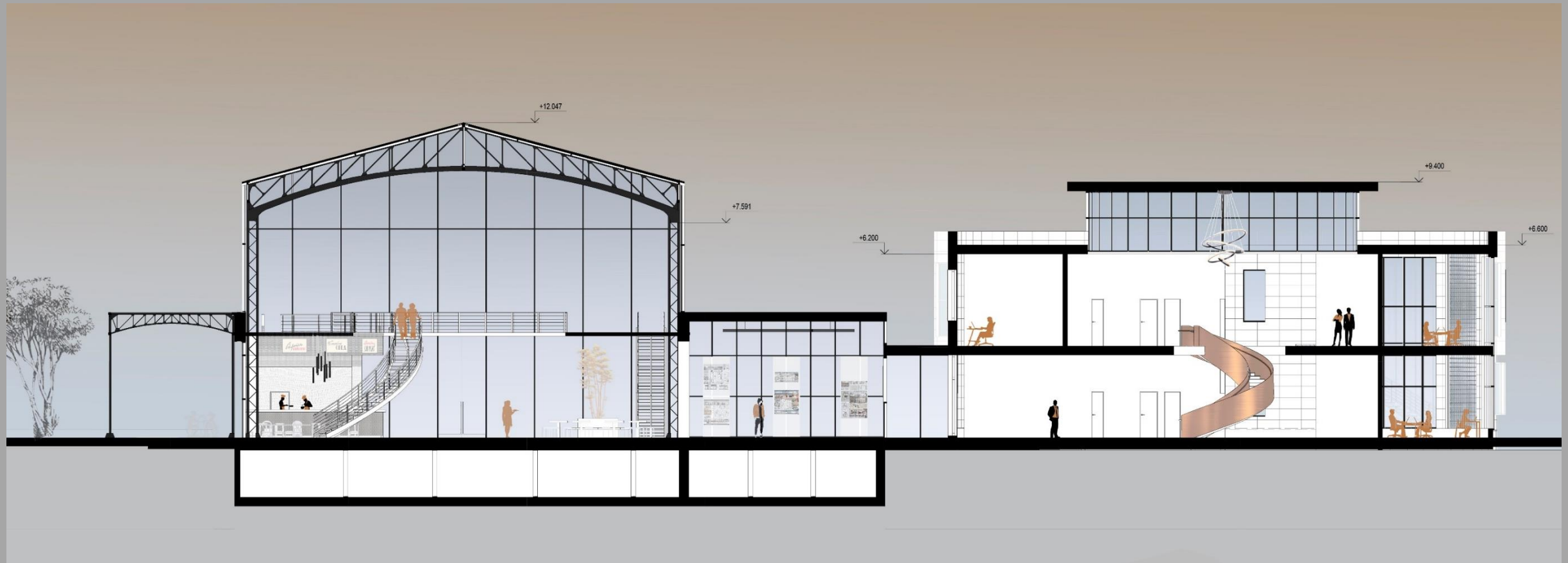
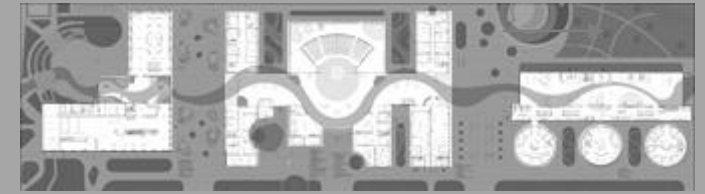


ВИД НА КУЗНЕЧНЫЙ ЦЕХ

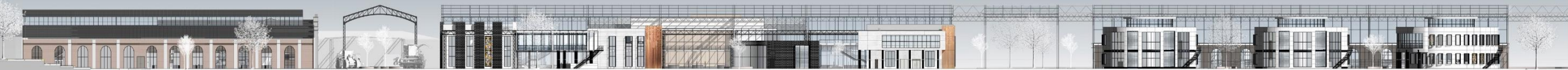


КОРПУС С МАСТЕРСКИМИ И ЗАЛОМ

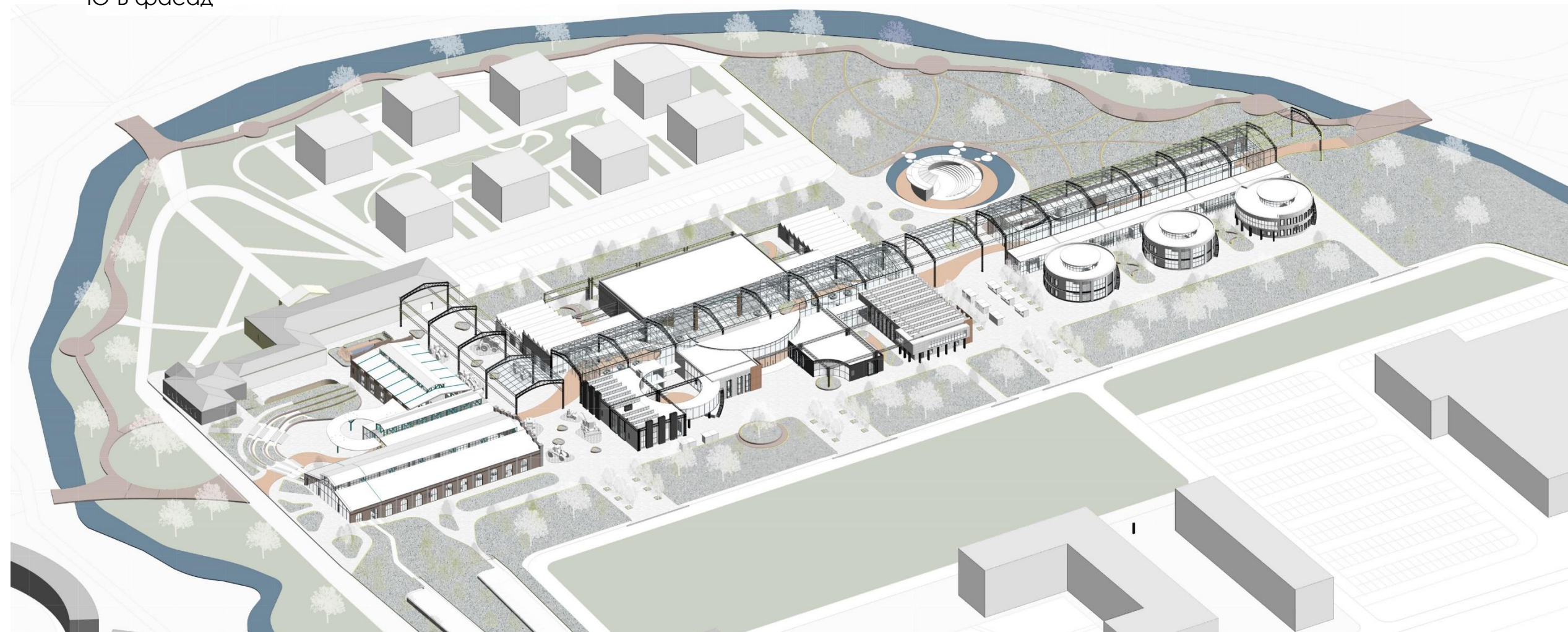




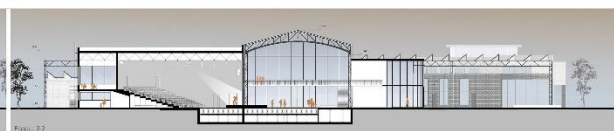
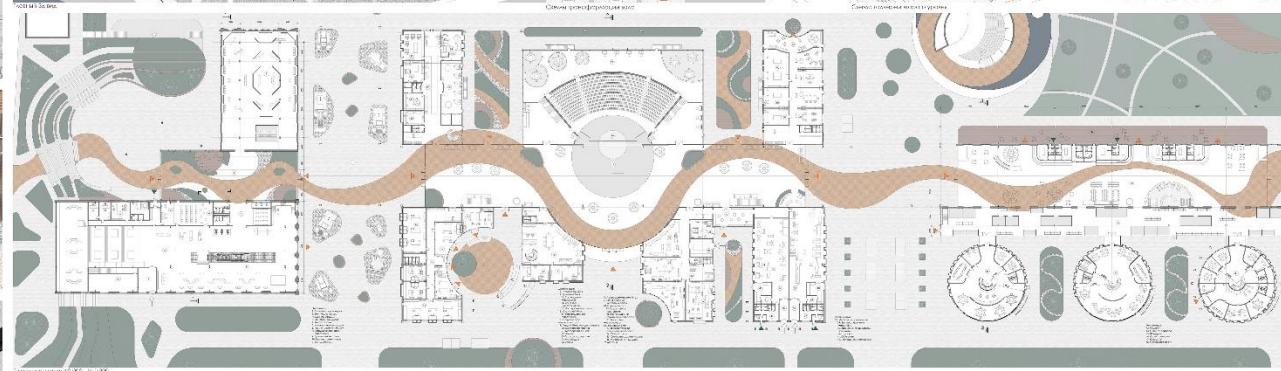
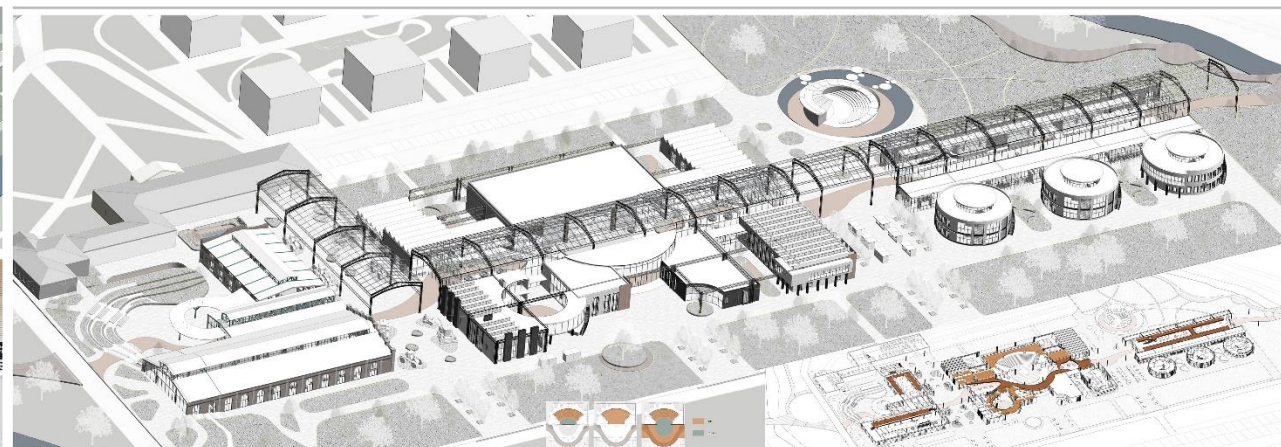
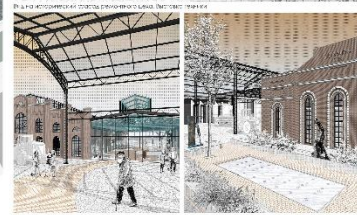
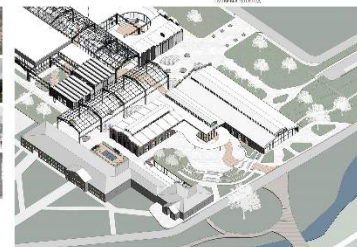
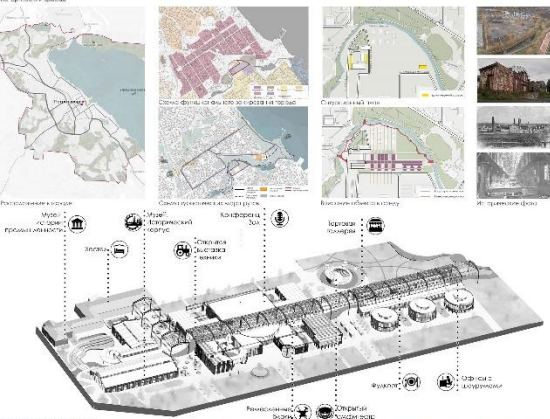




Ю-В фасад



КУЛЬТУРНО-ВЫСТАВОЧНЫЙ ЦЕНТР В ПЕТРОЗАВОДСКЕ



Представленные проекты, объединённые общей темой формирования новых центров притяжения в результате ревитализации городской ткани, демонстрируют насколько многообразными могут быть исходные условия – состояние историко-архитектурной среды, режим её использования, статус объектов, площадь и т.д. В соответствии с этим осуществляется выбор проектных решений.

