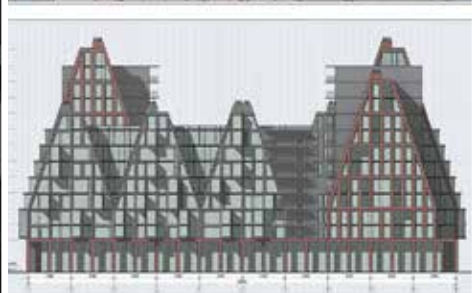
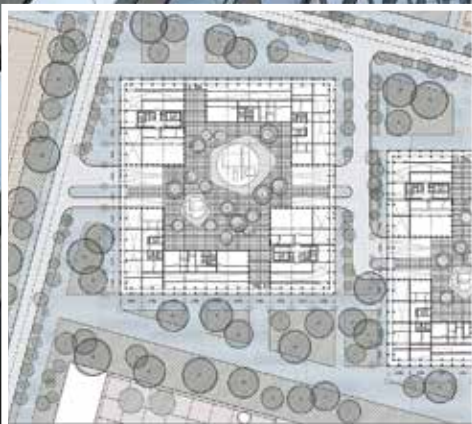




№ 1 (16) ноябрь 2018

Мастер'Ок



СТУДЕНТЫ СПБГАСУ — ПОБЕДИТЕЛИ Конкурса выпускных квалификационных работ АСВ в 2018 году



Студенты Санкт-Петербургского государственного архитектурно-строительного университета приняли участие в Конкурсе выпускных квалификационных работ (ВКР) в области строительства, проведенном Международной общественной организацией содействия строительному образованию (АСВ) при содействии Федерального учебно-методического объединения (ФУМО) в системе высшего образования по укрупненной группе специальностей и направлений подготовки 08.00.00 «Техника и технологии строительства».

Конкурс ВКР бакалавров, специалистов и магистров проводился в дистанционном формате. Решением жюри Конкурса дипломами АСВ за подписью президента АСВ, ректора МГСУ, члена-корреспондента РААСН А. А. Волкова награждены следующие авторы выпускных квалификационных работ из СПбГАСУ.

ВКР бакалавров

Мария Васильевна Ступак — автор ВКР бакалавра «Завод наномодифицированных бетонных смесей», занявшая 3-е место в номинации «Проект бакалавра в сфере производства строительных материалов».

Руководитель — канд. техн. наук, доцент Анна Юрьевна Ковалева.

ВКР специалистов

Екатерина Дмитриевна Немчинова, Максим Олегович Смирнов — авторы ВКР специалиста «Покрытие стадиона», занявшие 2-е место в номинации «Проект инженера в сфере гражданского строительства».

Руководитель — канд. техн. наук, доцент Павел Алексеевич Пяткин.

ВКР магистров

Кирилл Олегович Суханов — автор ВКР магистра «Исследование плинтусной системы водяного отопления», занявший 1-е место в номинации «НИР магистра в сфере отопления».

Руководитель — канд. техн. наук, доцент, заведующий кафедрой теплогазоснабжения и вентиляции Виктор Алексеевич Пухал.

Георгий Михайлович Хренов — автор ВКР магистра «Исследование технологических и физико-технических свойств наномодифицированных бетонных смесей и бетонов», занявший 2-е место в номинации «НИР магистра в сфере строительного материаловедения».

Руководитель — д-р техн. наук, профессор, заведующий кафедрой технологии строительных материалов и метрологии Юрий Владимирович Пухаренко.

Александр Дмитриевич Егозаров — автор ВКР магистра «Организация проектно-изыскательских работ в строительстве», занявший призовое место в номинации «НИР магистра в сфере организации строительства».

Руководитель — д-р техн. наук, профессор Леонид Михайлович Колчеданцев.



Содержание

Санкт-Петербургский государственный
архитектурно-строительный университет



На первой странице обложки журнала представлены фотографии из статьи «У проекта тоже есть „душа“: объемное моделирование в подготовке студентов-архитекторов» и др.

Подробнее читайте на с. 24–29.

2018. № 1(16). Ноябрь

Истоки

2 Выпускник и преподаватель ИГИ Р. А. Берзен (1868–1958): к 150-летию со дня рождения и 60-летию со дня смерти

8 Племянник академика архитектуры: выпускник Строительного училища 1882 г. архитектор К. И. Ниман (1854 – после 1917)

12 Выпускники ИГИ архитекторы братья А. И. и И. И. Носалевичи

16 «Прекрасная, содержательная жизнь...»: выпускник ИГИ и профессор ЛИИКС М. Г. Мельников (1885–1939)

На пути к профессии

24 У проекта тоже есть «душа»: объемное моделирование в подготовке студентов-архитекторов

30 Включение технологической формы в историко-культурный контекст

Студент номера

34 Мария Македонская: я сделала правильный выбор!
Интервью со студенткой из Македонии

Впечатления

38 От Кайзерслаутерна до Висбадена за семь запоминающихся дней: студенты-архитекторы на ознакомительной практике в Германии

Грани Петербурга

42 Николаевский Петербург: явление архитектурного историзма (1835–1855)
(Продолжение)

Люди и судьбы

48 Четверть века на Севере с дипломом ЛИСИ: зарисовки моей памяти
(Часть третья. Окончание)

К 75-летию прорыва блокады Ленинграда

52 Мое блокадное детство и две эвакуации

В мире мудрых мыслей

58 Библиотека, книга, читатель

Мастер'Ок

Журнал СПбГАСУ
190005, Санкт-Петербург,
2-я Красноармейская ул., д. 4
Тел.: 575-94-54; info@spbgasu.ru

Руководитель проекта, ответственный редактор *Е. В. Клименко*

Литературный редактор и корректор *В. Ю. Жуков*

Верстальщик-дизайнер *Е. Ю. Русакова*

Подписано в печать 26.11.2018.
Формат 60 × 90 1/8. Гарнитура PragmaticaC.
Печать офсетная. Бумага мелованная.
Усл. печ. л. 7,5. Тираж 999 экз.
Заказ № 269
Отпечатано в типографии ООО «Колорит», 191123,
Санкт-Петербург, Большая Пушкарская ул., д. 10, лит. А.
Распространяется бесплатно.

ВЫПУСКНИК И ПРЕПОДАВАТЕЛЬ ИГИ Р. А. БЕРЗЕН (1868–1958):

к 150-летию со дня рождения и 60-летию со дня смерти

Строителями Санкт-Петербургского дацана Гунзэчойнэй (буддийский храм и монастырь) стали четыре выпускника и/или преподавателя Института гражданских инженеров: Н. М. Березовский, К. В. Бальди, Г. В. Барановский и Р. А. Берзен. Об авторе первоначального проекта дацана (1909) — студенте ИГИ Н. М. Березовском — мы рассказывали в предыдущем номере¹, в этом — о гражданском инженер-архитекторе Рихарде Андреевиче Берзене. Он построил или перестроил два десятка зданий, в которых сегодня располагаются Библиотека Академии наук, Центральный государственный исторический архив Санкт-Петербурга, Российский государственный институт сценических искусств им. Н. К. Черкасова, типография им. Ивана Федорова, Государственный балет на льду Санкт-Петербурга и другие учреждения, без которых трудно представить наш город. После революции эмигрировал.



Рихард Андреевич Берзен. Фото из газеты «Санкт-Петербургские ведомости». 2018. 10 авг. (электронный вариант)

Выпускник Института гражданских инженеров (ныне СПбГАСУ) 1892 г. первым по старшинству полученных на выпускном экзамене баллов, гражданский инженер (архитектор) Рихард (Рихард Георг, Ричард) Андреевич Берзен (Behrsen) (1868 – 19.06.1958) — член Петербургского общества архитекторов (ПОА, 1893), действительный статский советник (1908). Один из основоположников «кирпичного стиля» и раннего модерна в России. Эмигрант. Рихард Берзен родился в Петербурге в семье прибалтийских немцев, лютеранского вероисповедания. В 1887 г. окончил одно из старейших учебных заведений России и первую школу Санкт-Петербурга (основана в 1709 г.) — Главное немецкое (реальное) училище Св. Петра (Петришуле) на Невском проспекте, 22/24. Среди выпускников Петришуле были лицейский учитель А. С. Пушкина А. И. Галич (1783–1848); филолог и публицист Н. И. Греч (1787–1867); известные физики Э. Х. Ленц (1804–1865) и О. Д. Хвольсон (1852–1934) и заведующий кафедрой немецкого языка ЛИИКС (ныне СПбГАСУ) историк-медиевист А. Г. Вульфийус (1880–1941)².

Тогда же Рихард Андреевич поступил в ИГИ, по окончании которого служил при Техническо-строительном комитете Министерства внутренних дел (ТСК МВД) в 1892–1912 гг. Как архитектор первоначально работал под руководством академика архитектуры, профессора ИГИ И. С. Китнера (1839–1929)³. Более 30 лет был штатным преподавателем ИГИ – ЛИГИ (доцент) в 1894–1925 гг., вел архитектурное черчение, являлся членом хозяйственного комитета ИГИ. Преподавал также в Институте инженеров путей сообщения (ИИПС). Архитектор домов Ведомства учреждений императрицы Марии (ВУИМ), Мариинской больницы, Ксениинского института с 1904 г. Работал в основном в Петербурге – Петрограде (порядка 20 зданий). Имел опыт буддийского культового строительства: до 1909 г. по инициативе бурятского буддийского ученого, дипломата, религиозного, государственного и общественного деятеля России, Тибета и Монголии Агвана Доржиева (1853–1938) возвел деревянную буддийскую молельню в местечке Кермын Верхотенского уезда Иркутской губернии (не сохранилась). Сотрудничал с состоящим

из ученых-востоковедов Строительным комитетом по строительству основанного Агваном Доржиевым в 1909 г. каменного дацана (буддийский храм) в Петербурге: с января 1912 г. работал над новой сметой расходов по строительству. Одно из писем члену Комитета академику В. В. Радлову написано Берзеном по-немецки. В апреле 1912 г. был приглашен завершить строительство дацана, который до него строили Н. М. Березовский, К. В. Бальди и Г. В. Барановский. Архитекторы ИГИ Г. В. Барановский, а затем Р. А. Берзен много сделали, чтобы придать храму более современный европейский облик в духе Северного модерна (каменная отделка фасадов разными сортами грубо колотого гранита, облицовочный кирпич, глазурованная плитка). Дацан был окончательно построен в 1915 г. 10 августа здание освятили, и храм получил имя дацан Гунзэчойнэй. Но еще до этого в нем было совершено два буддийских богослужения: 21 февраля 1913 г. (в день празднования 300-летия Дома Романовых) и 9 июня 1914 г. (по случаю торжественного внесения в храм и освящения двух сиамских будд). Р. А. Берзен присутствовал на втором из них. Одновременно с завершением постройки дацана он в 1912–1915 гг. руководил строительством здания одной из крупнейших библиотек мира — Библиотеки Академии наук (БАН) по проекту (начат в 1907 г.) преподавателя ИГИ в 1900-х гг., академика архитектуры Р. Р. Марфельда (1852–1921). Здание было

1 Жуков В. Ю. Путешественник на Восток и автор первоначального проекта буддийского храма: выпускник ИГИ архитектор Н. М. Березовский // Мастер'Ок: Журнал СПбГАСУ. 2017. № 1(15). Июнь. С. 2–6 (<http://www.spbgasu.ru/upload-files/users/lilia/izdaniya/masterok/Masterok-1-15.pdf>).
2 Жуков В. Ю. Заведующий кафедрой немецкого языка ЛИИКС историк-медиевист А. Г. Вульфийус (1880–1941) // Мастер'Ок: Журнал СПбГАСУ.

2010. № 2(4). Май. С. 6–9 (<http://www.spbgasu.ru/upload-files/users/lilia/izdaniya/masterok/masterok-2may2010.pdf>).

3 Жуков В. Ю. «Камень, железо и стекло»: профессор ИГИ академик архитектуры И. С. Китнер (1839–1929) // Мастер'Ок: Журнал СПбГАСУ. 2011. № 1(6). Январь. С. 2–7 (http://www.spbgasu.ru/upload-files/users/lilia/izdaniya/masterok/masterok_1jun2011.pdf).



Рихард Андреевич Берзен с дочерьми (Ина слева, Рената справа).
1910-е гг.



Ина Берсен-Коллиандер



Тито Коллиандер. 1956 г.

Дочь и зять архитектора

почти завершено, но из-за Первой мировой войны отделочные работы были прерваны. С января 1916 по 1921 г. (по другим данным, в 1915–1923 гг.) в здании размещался 166-й Сводный эвакуационный госпиталь. Строительство БАН и отделку его фасадов завершил в 1924–1925 гг. выпускник ИГИ 1918 г., в 1930-е гг. преподаватель ЛИИКС Я. Я. Кетчер (1891 – после 1933). Библиотека въехала в это здание в 1925 г.

Рихард Андреевич Берзен награжден орденами Св. Анны II степени, Св. Станислава III степени (1897). В 1910/1911 уч. г. проживал в Петербурге по адресу: Большая Конюшенная ул., 4, кв. 67. В 1925 г. эмигрировал и в дальнейшем жил и умер в Финляндии. Похоронен, по-видимому, на лютеранском кладбище ХиетаниEMI в Хельсинки.

Семья архитектора

Р. А. Берзен был женат на Лидии Луизе (урожд. фон Голике, 1882–1972), немецкого происхождения. Ее отец — Роман Романович (Роберт Робертович) фон Голике (1849–1919?) — статский и коммерции советник, редактор-издатель в 1881 г. петербургского юмористического литературно-художественного журнала «Осколки», в котором печатался А. П. Чехов; был знаком с Чеховым с декабря 1885 г. Известны шесть писем Чехова к Голике (1886–1892) и четыре письма Голике к Чехову (1886–1891). Роман Романович фон Голике был совладельцем издательского Товарищества «Р. Голике и А. Вильборг»

(1902–1918), которое выпускало художественные издания. С момента основания Товарищества его владельцы Р. Р. Голике и А. И. Вильборг получили звание Поставщиков Двора его императорского величества. Это почетное звание присваивалось Канцелярией Министерства императорского двора лично владельцу (владельцам) предприятия с выдачей специального удостоверения с цветным изображением знака Поставщика (государственный герб и год присвоения звания). Тесть и теща архитектора — Р. Р. фон Голике и его жена Гульда Мартыновна Голике — владели тремя дачными домами в Куоккале (ныне Репино) на побережье Финского залива, у дороги на Келломяки (ныне Комарово), известны

ми как «Вилла Голике» (Goliske). В 1918 г. Р. Р. фон Голике эмигрировал в Германию, Товарищество было национализировано и стало называться 15-й государственной типографией, с 1922 г. — типография им. Ивана Федорова.

У четы Берзенов родились две дочери: Ина (Инна, 1905–1985) и Рената (1909–1925). В 1923 г. Ину отправили к бабушке Гульде Мартыновне в Куоккалу (тогда Финляндия) — на «Виллу Голике». Рената вскоре умерла в Ленинграде. Сам Р. А. Берзен эмигрировал в Финляндию в 1925 г., где перестроил один из обветшавших домов «Виллы Голике» в Куоккале, надстроив второй этаж к бревенчатой избе. Его жена Лидия Луиза уехала из Советской России раньше.

«Вилла Голике». Пос. Репино, Приморское шоссе, 430





Здание Тенишевского коммерческого училища (ныне РГИСИ им. Н. К. Черкасова). Моховая ул., 33–35. 1899–1900 гг.



Административное здание Металлического завода (ныне филиал ПАО «Силловые машины»). Свердловская наб., 18. 1892–1893 гг.

Жилой дом
Ведомства учреждений
императрицы Марии.
Кавалергардская ул., 12.
1900-е гг.



Здание типографии Товарищества «Р. Голике и А. Вильборг» (ныне типография ОАО «Иван Федоров»). Звенигородская ул., 11. 1902 г.

Старшая дочь архитектора Ина в декабре 1930 г. вышла замуж за финского шведоязычного православного писателя и мемуариста Тито Фритьофа Коллиандера (Tito Fritiof Colliander; 1904–1989), который родился в Петербурге. Они вместе с мужем перешли в православие в Печерах (Эстония) в 1938 г. Т. Ф. Коллиандер умер и похоронен в Хельсинки (Финляндия), на старом Ильинском православном кладбище.

После смерти Р. Р. фон Голике его вдова Гульда Мартыновна, проживавшая в доме престарелых немецкого прихода Мунккиниemi (район Хельсинки), предоставила виллу в пользование своему внуку — финскому художнику-экспрессионисту Свену Грэнваллу (1908–1975) и своей

внучке Инне (Инне) Берсен-Коллиандер (Behrsen-Colliander), которая тоже стала художницей — известным в Финляндии графиком и мозаичистом, в чьих работах часто присутствуют элементы иконописи. На склоне лет Ина Берсен-Коллиандер создала мозаику-икону над входом в Спасо-Преображенский собор на Новом Валааме (Uusi Valamo) — единственном православном мужском монастыре Православной церкви Финляндии. Умерла в Хельсинки, похоронена на старом Ильинском православном кладбище. У четы Коллиандер было трое детей — внуков архитектора — двое сыновей (один из них Сергей, православный священник) и дочь Мария.

Постройки в Петербурге, Иркутской губернии и Финляндии

- Административное здание Металлического завода (позднее Ленинградский металлический завод (ЛМЗ)). *Участие.* Совместно с арх. П. В. Алишем и инж. О. Е. (О. Г.) Крелем. Свердловская наб., 18 (1878, 1886–1893, вероятно, после окончания ИГИ в 1892 г.). Ныне филиал ПАО «Силловые машины». В 2001 г. здание включено КГИОПом в «Перечень вновь выявленных объектов, представляющих историческую, научную, художественную или иную культурную ценность»;
- трехэтажный кирпичный корпус для ма-



Здание С.-Петербургских соединенных училищ дальнего плавания императора Петра I и судовых механиков торгового флота (ныне ГУМРФ им. адмирала С. О. Макарова). 22-я линия В. О., 9. 1904–1905 гг.

стерских, конторы и магазина Механического завода К. Б. Зигеля. Перед входом на завод установлены две металлические фигуры медведей (ск. А. Л. Обер). *Участие*. Совместно с арх. И. С. Китнером. Ул. Достоевского, 40–44, левая часть (1888–1890, 1902). *Позднее расширен*. Ныне часовой завод ОАО «Хронотрон»;

- здание Тенишевского коммерческого училища (по собственному проекту). Моховая ул., 33–35 (1899–1900). *Частично реконструировано внутри*. Ныне Российский государственный институт сценических искусств (РГИСИ) им. Н. К. Черкасова.
- доходный дом Ф. К. Риглера – Русское общество «Шукерт и К». *Перестройка правой части, производственного корпуса по переулку*. Наб. канала Гри-

боедова, 25 / пер. Сергея Тюленина, 3 (1900). В 2001 г. дом включен КГИОПом в «Перечень вновь выявленных объектов, представляющих историческую, научную, художественную или иную культурную ценность»;

- жилой дом Ведомства учреждений императрицы Марии. Кавалергардская ул., 12 (1900-е гг.);
- здание типолитографии Товарищества «Р. Голике и А. Вильборг». *Перестройка, приспособление под типографию Гвоздильного завода (завод подковочных гвоздей)* В. В. Бари. Звенигородская ул., 11 / наб. Обводного канала, 91 / ул. Константина Заслонова, 29 (1902). Ныне типография ОАО «Иван Федоров». В 2001 г. здание включено КГИОПом в

«Перечень вновь выявленных объектов, представляющих историческую, научную, художественную или иную культурную ценность»;

- доходный дом. Кирилловская ул., 5 / 8-я Советская ул., 56 (1902). Ныне Государственный балет на льду Санкт-Петербурга;
- временная деревянная церковь с подворьем Пекинской духовной миссии. Близ Лиговки (1902). *Не сохранилась*;
- здание С.-Петербургских соединенных училищ дальнего плавания императора Петра I и судовых механиков торгового флота (с 1908 г. С.-Петербургское соединенное училище дальнего плавания и судовых механиков торгового флота императора Петра I). 22-я линия В. О., 9 / 21-я линия В. О., 14 (1904–1905). *Над-*



Доходный дом. Кременчугская ул., 1. 1907 г.



Хирургический корпус (с оградой, ныне в процессе перестройки под гостиницу) больницы Общины сестер милосердия Св. Георгия Российского общества Красного Креста. Оренбургская ул., 4а. 1907–1908 гг.



Здание Коломенского отделения городского ломбарда (ныне ЦГИА СПб). Псковская ул., 18. 1905–1906 гг.

строено. Ныне Государственный университет морского и речного флота им. адмирала С. О. Макарова. В 2001 г. здание включено КГИОПом в «Перечень вновь выявленных объектов, представляющих историческую, научную, художественную или иную культурную ценность»;

- доходный дом А. Ф. Натинг. 5-я Красноармейская ул., 8 (1905);
- здание Коломенского отделения городского ломбарда. Псковская ул., 18 (1905–1906). Ныне Центральный государственный исторический архив Санкт-Петербурга (ЦГИА СПб). В 2001 г. здание включено КГИОПом в «Перечень вновь выявленных объектов, представляющих историческую, научную, художественную или иную культурную ценность»;

- жилой дом. 5-я Советская ул., 14 (1906);
- главное здание (перестройка, 1906–1908) и хирургический корпус (с оградой, 1907–1908, ныне в процессе перестройки под гостиницу) больницы Общины сестер милосердия Св. Георгия Российского общества Красного Креста. Оренбургская ул., 4 и 4а. В 2001 г. комплекс зданий включен КГИОПом в «Перечень вновь выявленных объектов, представляющих историческую, научную, художественную или иную культурную ценность»;
- доходный дом. Кременчугская ул., 1 / Тележная ул., 15а (1907);
- деревянная буддийская молельня. Местечко Кермын Верхоленского уезда Иркутской губернии (до 1909 г.). *Не сохранилась*;
- здание Ремесленного училища Русского технического общества (РТО). Кондратьевский пр., 15 (1910). В 2001 г. дом включен КГИОПом в «Перечень вновь выявленных объектов, представляющих историческую, научную, художественную или иную культурную ценность»;
- Санкт-Петербургский дацан Гунзэчойнэй (буддийский храм). Приморский пр., 91 (1909–1915). Руководитель строительства храма в 1912–1915 гг. (на предыдущем этапе — в 1909–1912 гг. — строительством руководил преподаватель ИГИ Г. В. Барановский. Первоначальный проект 1909 г. студента ИГИ Н. М. Березовского);
- здание фортепианной фабрики

- «Ф. Мюльбах». *Надстройка*. 6-я Красноармейская ул., 7/10 (1912). *Перестроен*.
- здание Библиотеки Академии наук. Биржевая линия, 1 / Тифлисская ул., 1. Руководитель строительства в 1912–1915 гг. Проект (начат в 1907 г.) академика архитектуры Р. Р. Марфельда. Завершено в 1924–1925 гг. Я. Я. Кетчером;
- три производственных корпуса (литеры Ж1, Ж2, П) Электромеханического завода «Сименс-Шукерт». 24-я линия В. О., 3–7 (1913–1915). Ныне АО ВО «Электроаппарат»;
- двухэтажный кирпичный флигель на территории дацана Гунзэчойнэй (около 1916 г.);
- деревянное одноэтажное здание. 26-я линия В. О., 3 (1916);
- «Вилла Голике». *Перестройка*. Репино, Приморское шоссе, 430 (после 1925 г.). В настоящее время существующие здания бывшей «Виллы Голике» собираются снести и на этом месте построить отель (<http://kanoner.com/2016/10/26/152638/>).

Некоторые труды

- Тенишевское училище. [СПб., 1902]. 4 с.;
- Курс черчения архитектурных ордеров: [Альбом]. Вып. [1]-2: Образцы форм греко-римского зодчества / Сост. штатные преподаватели Ин-та Р. Берзен и В. Пясецкий. СПб.: Ин-т гражд. инж., 1912. 2 с.; 18 л. черт.



Здание Библиотеки Академии наук. Биржевая линия, 1. Руководитель строительства в 1912–1915 гг.

Доходный дом А. Ф. Натинг. 5-я Красноармейская ул., 8. 1905 г.

Литература и Интернет-источники

Андреев А. И. Храм Будды в Северной столице. СПб.: Нартанг, 2004. С. 60–90.
Берзен, Ричард Андреевич // Энциклопедия Petrischule (http://allpetrischule-spb.org/index.php?title=Берзен,_Ричард_Андреевич).

Биографический словарь архитекторов и строителей Санкт-Петербурга // Зодчие Санкт-Петербурга. XIX – начало XX века / Сост. В. Г. Исаченко; Под ред. Ю. В. Артемьевой, С. А. Прохвятиловой. СПб.: Лениздат, 2000. С. 977.

Молчанов А. К. «Вилла Голике» и Тито Коллиандер // <http://terijoki.spb.ru/history/templ.php?page=golike>; https://vk.com/wall-95741997_1018.

Ahtola-Moorhouse L. // Ina Colliander. Helsinki, 2005. P. 130, 132.

В. Ю. Жуков,
канд. ист. наук, доцент



ПЛЕМЯННИК АКАДЕМИКА АРХИТЕКТУРЫ: выпускник Строительного училища 1882 г. архитектор К. И. Ниман (1854 – после 1917)



Константин Иванович Ниман.
До 1893 г.

Выпускник Строительного училища 1882 г. гражданский инженер (архитектор) Константин Иванович Ниман по материнской линии был племянником выпускника СУ, профессора ИГИ, академика архитектуры И. С. Китнера. Среди более десятка построек К. И. Нимана — любимая петербуржцами аптека доктора А. В. Пеля на Васильевском острове.

Отец Константина Ивановича — Иоганн (Иван Иванович) фон Ниман (1808–1882), выпускник Дерптского университета, доктор медицины, действительный статский советник. Главный доктор Императорского Воспитательного общества благородных девиц, доктор женского Мещанского (Александровского) училища в Санкт-Петербурге и Санкт-Петербургских Градских (городских) богаделен, директор детского приюта барона Б. А. Фредерикса (помещался в казенной квартире в здании Градских богаделен на Пальменбахской ул., ныне ул. Смольного, 4). Похоронен в Петербурге на Волковском лютеранском кладбище.

Мать — Терезия Севастьяновна Ниман (урожд. Китнер, 1827–1909), сестра архитектора И. С. Китнера.

Брат — Николай Иванович Ниман, коллежский асессор, домовладелец, член Санкт-Петербургской городской управы.

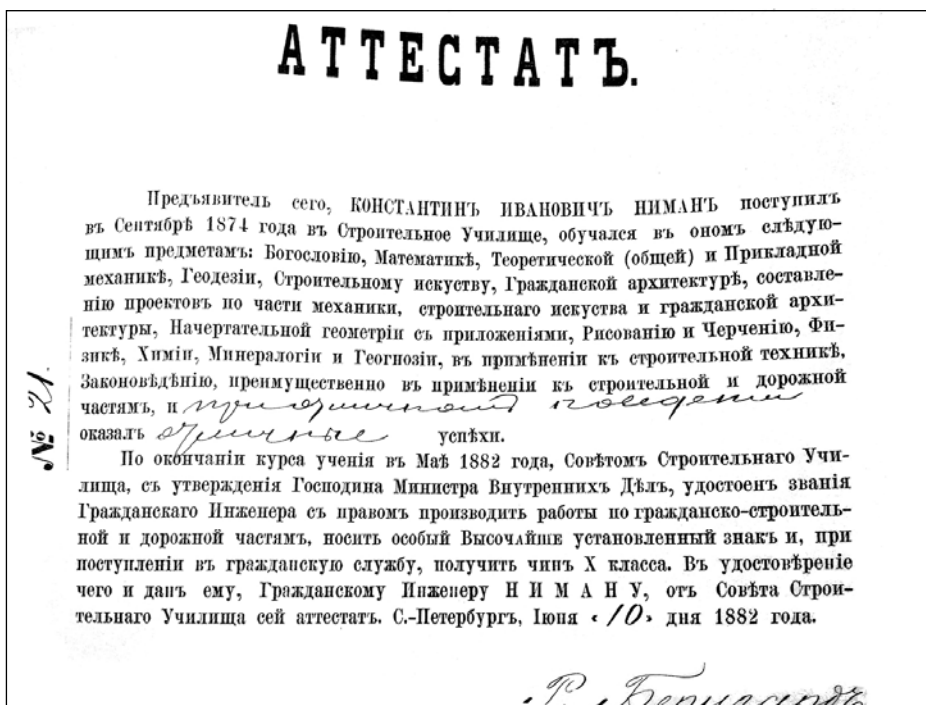
Константин Иванович родился в Петербурге 21.05 (2.06).1854 г., родом был из прибалтийских немцев, евангелически-лютеранского вероисповедания. Воспитывался в церковном училище Св. Анны в Санкт-Петербурге. В сентябре 1874 г. поступил «своекоштным экстерном» (на собственное содержание) в Строительное училище, которое окончил по 1-му разряду

(«при отличном поведении оказал отличные успехи») в мае 1882 г. с правом «производства работ по гражданско-строительной и дорожной частям», носить знак Гражданского инженера и получить чин X класса при поступлении на службу. «В удостоверение чего и дан ему» 10 июня 1882 г. Аттестат № 21 за подписью директора СУ Р. Б. Бернгарда.

По окончании курса был назначен помощником при строительстве (началось в 1882 г.) Шереметьевского (позднее назывался Шлиссельбургским) порохового завода (ШПЗ) близ дер. Шереметьевки Шлиссельбургского уезда. В 1883 г. уехал за границу для научных занятий

Аттестат К. И. Нимана об окончании СУ. 1882 г.

Знак Гражданского инженера. 1878 г.





Гутуевская суконная мануфактура «Т. Л. Аух». Наб. р. Екатерингофки, 19. 1900-е гг.



Гутуевская суконная мануфактура «Т. Л. Аух». Башня



Доходный дом купца А. И. Гамбургера. 3-я линия В. О., 12. 1897–1899 гг.

Доходный дом купца А. И. Гамбургера. Фрагмент фасада





Аптека доктора А. В. Пеля.
Интерьер

Доходный дом доктора А. В. Пеля с аптекой, химической лабораторией и фармацевтической фабрикой. 7-я линия В. О., 16–18. 1907–1910 гг.

при Берлинской академии, затем путешествовал по Европе. По возвращении в 1886 г. получил должность младшего инженера, с 1889 г. — младшего архитектора Строительного отделения Эстляндского губернского правления, где занимался в основном церковным и школьным строительством в 1886–1892 гг. Позднее работал в Петербурге, автор проектов жилых, общественных и производственных зданий в стилях эклектика и петербургский модерн. Наиболее известная (и любимая петербуржцами) его постройка — доходный дом и аптека доктора А. В. Пеля на Васильевском острове. До 1917 г. Константин Иванович проживал в Петербурге – Петрограде на Б. Монетной ул., 22, с сыновьями Николаем и Германом. Судьба архитектора К. И. Нимана и его сыновей после 1917 г. неизвестна.

Основные постройки в Петербурге

- Дом коммерсанта А. Ф. Аландера. 2-я линия В. О., 21 (1897–1898). В 1920-х гг. в этом доме жил выпускник ИГИ, преподаватель ЛИГИ – ЛИИКС архитектор А. И. Гегелло;
- доходный дом купца А. И. Гамбургера. *Перестройка*. 3-я линия В. О., 12 (1897–1899). С 2000 г. в здании размещается Аппарат Полномочного представителя Президента РФ в Северо-Западном Федеральном округе;

- корпуса Гутуевской суконной мануфактуры «Т. Л. Аух». *Перестройка*. Наб. р. Екатерингофки, 19 (1900-е);
- здания частной клиники душевных болезней А. Э. Бари. 5-я линия В. О., 58–60 (1901, сев. корпус — 1905);
- бани для неимущих. 17-я линия В. О., 38 / 18-я линия В. О., 41, во дворе доходного дома А. К. Буша (1904–1905). Последний владелец участка — брат архитектора коллежский асессор Н. И. Ниман. Ныне банный комплекс ОАО «Нептун»;

- доходный дом доктора А. В. Пеля с аптекой, химической лабораторией и фармацевтической фабрикой (совм. с арх. З. Я. Леви; мозаичная мастерская В. А. Фролова). 7-я линия В. О., 16–18 / Днепроvский пер., 1–3 (1907–1910). Постановлением Правительства Санкт-Петербурга № 7 от 12.02.2001 г. включены в «Перечень вновь выявленных объектов, представляющих историческую, научную, художественную или иную культурную ценность»;
- другие постройки в Петербурге и окрестностях.



Церковь Рождества Христова в Уве-Виртсу (Uue-Virtsu), Эстония. 1888–1889 гг. Дореволюционное фото

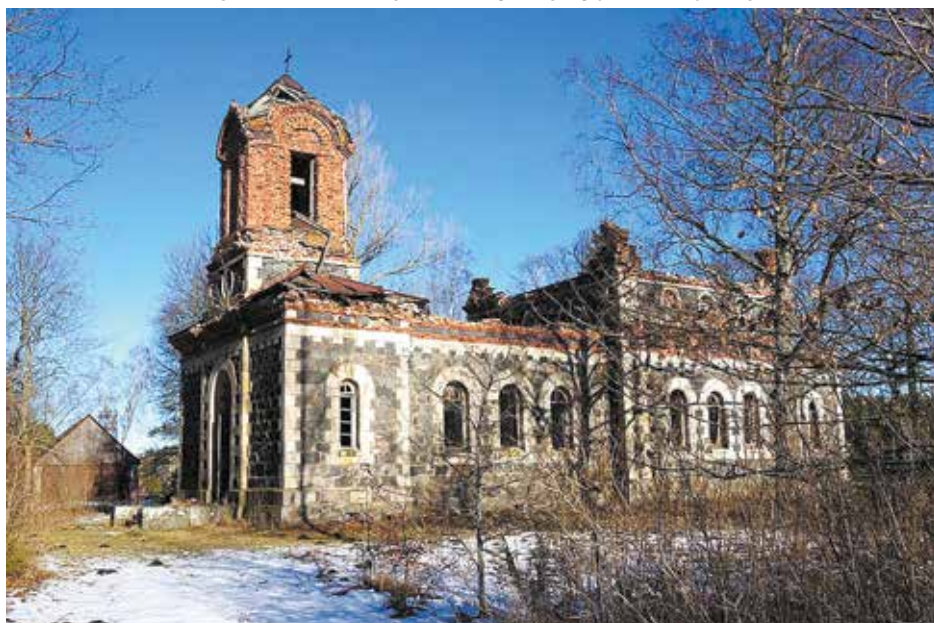


Аптека доктора А. В. Пеля. Фрагмент фасада



Аптека доктора А. В. Пеля. Интерьер

Церковь Рождества Христова в Уе-Виртсу (Uue-Virtsu). Современное состояние



В Эстонии

- Часовня для водосвятия (Алекса́ндро-Невская) в Таллине (1888, снесена в 1922);
- частные постройки в Таллине;
- церковь Рождества Христова в Уе-Виртсу (Uue-Virtsu) (1888–1889), ныне в полуразрушенном состоянии;
- церковь и школа в Леале (Лихула);
- здание мирового съезда в Везенберге (Раквере);
- церкви в приходах Паденорм, Пюхалеп, Эммаст, Мярьямаа и др.

Источники

Барановский Г. В. Юбилейный сборник сведений о деятельности бывших воспитанников Института гражданских инженеров (Строительного училища), 1842–1892. СПб., 1892. С. 243.

Весь Петроград на 1917 год: Адресная и справочная книга г. Петрограда. Пг., 1917. С. 491.

Петербургский некрополь: Справочник: В 4 т. / Сост. В. И. Саитов. СПб., 1912–1913. Т. 3. С. 263.

Центральный государственный исторический архив Санкт-Петербурга (ЦГИА СПб). Ф. 184. Оп. 2. Д. 431; Ф. 215. Оп. 2. Д. 22; Ф. 411. Оп. 3. Д. 2601.

Н. В. Деконская,
научный сотрудник историко-краеведческого
музея «Нарвская застава»,
В. Ю. Жуков,
канд. ист. наук, доцент

Церковь Рождества Христова в Уе-Виртсу (Uue-Virtsu). Современное состояние



ВЫПУСКНИКИ ИГИ АРХИТЕКТОРЫ БРАТЬЯ А. И. и И. И. НОСАЛЕВИЧИ

Среди выпускников Института гражданских инженеров императора Николая I конца XIX в. — братья Антоний и Иосиф Ивановичи Носалевичи, авторы проектов более трех десятков зданий в Петербурге и других городах. Иосиф Иванович в основном строил доходные дома. Среди построек Антония Ивановича — доходный дом члена Совета министра народного просвещения Н. Ф. Лабзина, который преподавал цесаревичу Николаю и великим князьям Александру и Владимиру Александровичам. Дом этот по 2-й Роте Измайловского полка (ныне 2-я Красноармейская ул., 16) стоит на той же улице, что вуз, который окончили братья 120 лет назад. К сожалению, до сих пор не известны годы смерти и места их упокоения...

Антоний Иванович Носалевич (1867 – после 1930)

Гражданский инженер (архитектор). Выпускник ИГИ 1896 г. Профессор, член Петербургского общества архитекторов (ПОА), статский советник. Антоний (Антон-Людвиг) Иванович Носалевич родился в Перемышле (город в Галиции, в составе Австро-Венгрии, ныне Пшемьсль, в составе Польши). Его отец — Иван Антонович Носалевич (1835–?) — был преподавателем немецкого и французского языков в мужской и женской гимназиях г. Вознесенска Херсонской губ.

По окончании реального училища А. И. Носалевич приехал в Санкт-Петербург, где в 1891 г. поступил в Институт гражданских инженеров. Из личного дела студента Антона Носалевича (1894) узнаем:

«Поведения хорошего, состояния бедного, никакого содержания от казны не получает. Имеет трех братьев: Осипа, 23 лет, студента ИГИ, Виктора, 20 лет, учащегося в Школе рисования Барона Штиглица, Михаила, 18 лет, в гимназии г. Николаев Херсонской губернии, и сестру Марию 14 лет».

Показав «при отличном поведении очень хорошие успехи», 11 мая 1896 г. «Антон-Людвиг Иванович Носалевич <...> удостоен Советом Института звания Гражданского Инженера» и получил Диплом № 27.

По окончании ИГИ Носалевич занимался строительной практикой под руководством архитектора Вас. А. Косякова. «Проведя последние два года своего студенчества помощником у покойного архитектора С. О. Шестакова, я по окончании Института работал у архитектора Б. У. Гиршовича, а затем у Василия Антоновича Косякова, под руководством которого имел возможность изучать искусство сооружения зданий при постройке доходного дома», — писал он. Будучи преподавателем в ИГИ и еще в нескольких учебных заведениях (Технологический институт, Женские политехнические курсы, Школа десятников по строительному делу), Носалевич одновременно более двух десятилетий «состоял архитектором на службе в Императорской охоте» (1896–1917), публиковал научные труды и статьи в журнале «Зодчий», выполнял проекты доходных домов и прочих сооружений.

На 1917 г. за А. И. Носалевичем числилось «25 построек в Петрограде», строительство казарм для 2-го лейб-гвардии Стрелкового полка в Царском Селе, а также зданий в Нижнем Новгороде, Казани, Саратове, на Кавказе. В годы Первой ми-

ровой войны Антоний Иванович был мобилизован и направлен в Харьков, где занимался заказами военно-оборонного характера в созданной при Харьковском технологическом институте Военно-технической комиссии. Во время революционных событий 1917 г. Носалевич находился в Харькове. Вернуться в Петроград он смог лишь осенью 1918-го, где через короткое время был арестован Комиссией по борьбе с контрреволюцией и спекуляцией. За него немедленно вступились коллеги из Института. Вот фрагмент письма в комиссариат, составленного по настоянию директора института Вас. А. Косякова:

«В ночь с 5-го на 6 ноября с. г. был арестован у себя на квартире профессор Института Гражданских Инженеров Антоний Иванович Носалевич, живущий по 3-й роте, д. 2 <...> Зная Антония Ивановича Носалевича с наилучшей стороны и в виду крайней необходимости для Института в освобождении его, Носалевича, без чего неминуемо остановится преподавание гражданской архитектуры в Институте, обращаюсь к Вам с усиленною просьбою сделать распоряжение о немедленном освобождении профессора А. И. Носалевича, допросив его сегодня же».

Следующий документ за подписью директора Вас. А. Косякова относится уже к 1919 г. и свидетельствует о крайней нужде и тяжелом положении семьи Носалевичей в первые годы советской власти:

«Дано сие Антону Ивановичу Носалевичу в том, что с 1901 года и по настоящее время он состоит преподавателем Института Гражданских Инженеров, занятый за все время не прекращал, живет преподавательским трудом и никаких средств к существованию не имеет».

В 1919 г. Носалевич снова был арестован и отправлен в Дом предварительного заключения на Шпалерную, 25. Благодаря заступничеству Вас. А. Косякова и других коллег по Институту, профессора отпустили и на этот раз. С 1911 по 1920 г. Антоний Иванович проживал в Петербурге – Петрограде в доме № 2 на углу 3-й Роты Измайловского полка (ныне 3-я Красноармейская ул.) и Забалканского (ныне Московский) проспекта с женой Верой Ермолаевной Носалевич. Вскоре после освобождения Антоний Иванович покинул Петроград — в начале 1920 г. его вместе с другими профессорами направили в командировку в Ташкент для организации там государственного университета. Сохранилась фотогра-

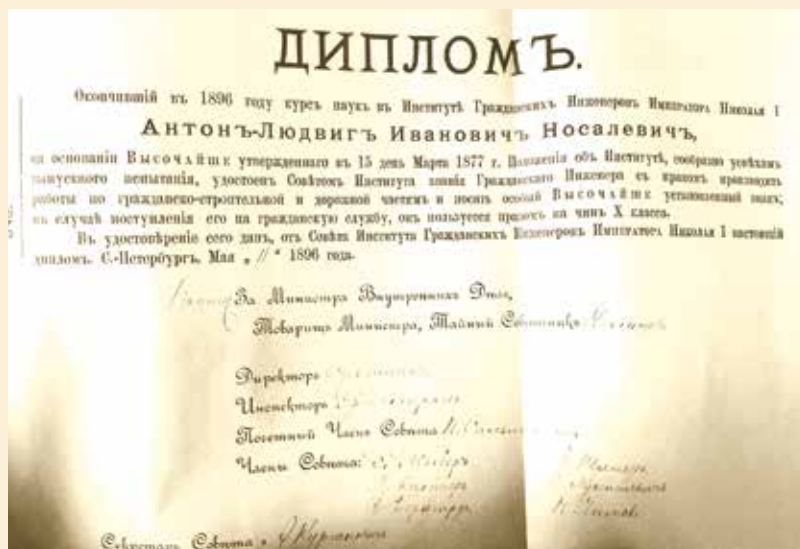


Пассажиры «поезда науки» отправляются в Ташкент работать в университете Средней Азии. Февраль 1920 г.



Диплом ИГИ А. И. Носалевича. 11 мая 1896 г.

Доходный дом Н. Ф. Лабзина. 2-я Красноармейская ул., 16. Арх. А. И. Носалевич



Доходный дом А. А. Кушелева. Пр. Римского-Корсакова, 1. Арх. А. И. Носалевич



Могила В. Е. Носалевич на Новодевичьем кладбище. Петербург. Фото автора. 2017 г.





Церковь Преображения Господня в Лигове.
Арх. А. И. Носалевич. Дореволюционная открытка

фия пассажиров «поезда науки» (преподавателей и членов их семей) перед отправлением из Москвы в Ташкент в феврале 1920 г. Вероятно, на ней есть и А. И. Носалевич. Через год Носалевича направили в Харьков. С 1921 по 1929 г. он работал деканом инженерно-строительного факультета Харьковского технологического института (ХТИ). Заведовал кафедрой архитектуры и строительного искусства, читал курсы лекций по строительному искусству, архитектурному проектированию, техническому черчению и другим предметам. Преподавал также на рабочем факультете при ХТИ, в строительном техникуме. В 1925–1929 гг. был членом Комиссии по местному хозяйству при Госплане Украины, занимался составлением бюджетных смет, разработкой временных правил по строительству на Украине, строительного кодекса. В 1925 г. участвовал в конференции по жилищному и промышленному строительству в Москве, а в 1927 г. даже был командирован за границу «с научной целью». В апреле 1930 г., после реорганизации ХТИ, Носалевич получил распределение в Харьковский машиностроительный институт. Как сложилась дальнейшая судьба выдающегося инженера, преподавателя и архитектора, неизвестно. На сегодняшний день мы не располагаем ни его фотопортретом, ни данными о месте его захоронения. Возможно, он вновь подвергся репрессиям, как многие инженеры, хозяйственники и представители научно-технической интеллигенции в 1930-е гг. Нам удалось разыскать могилу жены Антония Ивановича. Она умерла в январе 1931 г. и была похоронена на Новодевичьем кладбище Ленинграда. На памятнике выбита надпись: «Жена профессора Вера Ермолаевна Носалевич» и указаны годы жизни: «17.09.1868 – 14.01.1931».

А. И. Носалевич является автором трудов: «Топографическое черчение и условные знаки» (СПб., 1910), «Краткий курс начального строительного искусства» (Пг., 1916), «Основы строительного искусства и архитектуры в связи с сельскохозяйственной архитектурой» (Харьков, 1921), «Антисейсмические постройки» (Харьков, 1921), «Фабрично-заводские здания» (Харьков, 1922) и др.

Основные постройки А. И. Носалевича в Петербурге и окрестностях

- Доходный дом Общества Петербургского столичного ломбарда. *Перестройка и расширение*. Владимирский пр., 14 (1897–1898, 1905);
- доходный дом Н. М. Гвоздева и А. М. Бардиной. Каменноостровский пр., 43 (1898);
- доходный дом. Кременчугская ул., 5 / Миргородская ул., 16 (1898);
- часовня у Поклонной горы (1898, *не сохранилась*);
- жилые флигели. Наб. р. Карповки, 12 (1898–1900);
- часовня при храме Сергия Радонежского. Новосивковская (ныне ул. Ивана Черных) ул., 20 (1899, *не сохранилась*);
- доходный дом А. А. Кушелева. Пр. Римского-Корсакова, 1 (1899–1900);
- доходный дом Н. Ф. Лабзина. 2-я Красноармейская ул., 16 (1900);
- дом и фабрика жестяных изделий «М. Кока и М. Бирман». Наб. Обводного канала, 130 (1900);
- доходный дом. Лиговский пр., 87 (1901);
- здание школы десятников по строительному делу (*в соавт. с И. С. Китнером*). Московский пр., 106 (1901–1902, *не сохранилась*);
- здание школы и приюта Общества Белого креста. Очаковская ул., 6 (1904);
- церковь Преображения Господня. Лигово (1904, *не сохранилась*);
- дом Общества столичного ломбарда. 1-я линия В. О., 42 (1906);
- здание Русского собрания. Кузнечный пер., 20 (1908);
- здание Общины сестер милосердия. Фурштатская ул., 50 (1914);
- переустройство сельскохозяйственной фермы Императорской охоты и постройка двух металлических мостов. Гатчина;
- казармы 2-го лейб-гвардии Стрелкового полка. Пушкин.

В других городах

- Императорский охотничий дом на Черноморском побережье. Красная поляна, Сочи (1903);
- здание треста «Донуголь» (*в соавт. с И. А. Ломаевым*). Харьков (1925).

Иосиф Иванович Носалевич (1871 – после 1925)

Гражданский инженер (архитектор). Выпускник ИГИ 1898 г. (учился в 1893–1898 гг.). Архитектор Главного управления уделов. Член Петербургского общества архитекторов (ПОА), статский советник. В настоящее время мы располагаем лишь краткими сведениями о жизни младшего брата А. И. Носалевича — Иосифа (Осипа) Ивановича. Известно, что он являлся автором проектов более десятка доходных домов и общественных зданий в Петербурге и за его пределами. В 1905 г. И. И. Носалевич был направлен Удельным ведомством в Ялту для строительства Массандровских казарм. Здесь архитектор с женой и детьми жил в небольшой квартире при Главном Массандровском подвале (Главный винный завод Удельного ведомства в Крыму), его сыновья Петр и Константин учились в ялтинской гимназии. На строительство казарм были определены весьма сжатые сроки. В итоге к началу 1907 г. был построен целый



Богадельня Т. С. Полежаевой. Приморский пр., 22.
1900–1901 гг. Арх. И. И. Носалевич

комплекс зданий из тесаного камня — отлично спланированная казарменная усадьба, снаружи похожая на крепость, а внутри представлявшая собой автономное поселение, где было все — от жилых корпусов, бань, хлебопекарни и конюшен до палисадников и гимнастических площадок. Тогда же Носалевич принимал участие в работах по усовершенствованию инженерных конструкций императорского дворцового комплекса в Ливадии.

Затем архитектор вернулся в Петербург, где продолжил работу над проектами доходных домов и других сооружений. С 1910-х по 1925 г. семья И. И. Носалевича жила на Суворовском пр., 38, кв. 8. В адресном справочнике «Весь Петроград» на 1917 г. по этому адресу записаны не только супруги Носалевичи, но и их сыновья: Иван, Константин (1894 г. р.) и Петр (1896 г. р.).

Основные постройки И. И. Носалевича в Петербурге

- Доходный дом. Тамбовская ул., 39 (1900);
- доходный дом. *Надстройка и расширение*. Ул. Черняховского, 26–28 (1900);
- богадельня Т. С. Полежаевой. Приморский пр., 22 (1900–1901);
- доходный дом. *Расширение*. Роменская ул., 7 (1901);
- доходный дом. *Перестройка*. Лиговский пр., 106 (1902);
- доходный дом. Лиговский пр., 203–207 (1902);
- доходный дом А. А. Ветошкиной. *Перестройка*. Моховая ул., 18 (1908);
- доходный дом. *Перестройка*. Ул. Салтыкова-Щедрина, 17 (1908);
- доходный дом. Манежный пер., 16 (1908–1909);
- доходный дом. *Перестройка*. Кирочная ул., 17 (1909);
- доходный дом Л. Габриловича. Ул. Марата, 47–49 (1912).

В других городах

- Массандровские казармы. Ялта (1905–1907);
- Ливадийский дворцовый комплекс, инженерные работы (1905–1909).



Главный корпус Массандровских казарм. Ялта.
1905–1907 гг. Арх. И. И. Носалевич

Жена — Мариамна (в поздних источниках Марианна) Евгеньевна Носалевич (1862–1942) умерла в Ленинграде в апреле 1942 г. Ее имя есть в блокадных списках «Книги Памяти», указан тот же адрес проживания — Советский пр., 38, кв. 8 (с 1923 по 1944 г. Суворовский проспект именовался Советским). Год смерти и место захоронения И. И. Носалевича неизвестны. Последние сведения о нем — в адресной книге «Весь Ленинград» на 1925 г.: «Носалевич Иосиф Иванович, инженер, Советский пр., 38».

Судьба сыновей также неизвестна. С большой долей вероятности по дате рождения можно предположить, что расстрелянный красными 8 декабря 1920 г. в Евпатории штабс-капитан Белой армии, студент Константин Иосифович Носалевич (1894 г. р., уроженец Петербурга) — сын Иосифа Ивановича...

Источники

Весь Ленинград на 1925 год: Адресная и справочная книга. Л., 1925. С. 287.

Весь Петроград на 1917 год: Адресная и справочная книга. Пг., 1917. С. 495.

Центральный государственный исторический архив Санкт-Петербурга (ЦГИА СПб). Ф. 58. Оп. 1. Д. 441; Ф. 103. Оп. 1. Д. 163; Ф. 171. Оп. 2. Д. 2400; Ф. 184. Оп. 3. Д. 60, 61, 2519, 2520.

Электронные ресурсы

Блокада, 1941–1944, Ленинград: Книга Памяти [Электронный ресурс] / Режим доступа: http://weand.ru/search/lists/blkd/237_473.html.

История Харьковского технологического института в лицах. Научно-техническая библиотека НТУ «ХПИ» [Электронный ресурс] / Режим доступа: http://library.kpi.kharkov.ua/vustavki/PREPODAVATELY/PR_H.html.

Массандровские казармы. Старая Ялта [Электронный ресурс] / Режим доступа: <http://oldyalta.ru/377-massandrovskie-kazarmy.html>.

Участники Белого движения в России [Электронный ресурс] / Режим доступа: <http://xn--90adhkb6ag0f.xn--p1ai/arihiv/uchastniki-grazhdanskoy-voyny/uchastniki-belogo-dvizheniya-v-rossii/uchastniki-belogo-dvizheniya-v-rossii-nzh-nya.html>.

Н. В. Деконская,
научный сотрудник историко-краеведческого музея
«Нарвская застава»

«ПРЕКРАСНАЯ, СОДЕРЖАТЕЛЬНАЯ ЖИЗНЬ...»:

выпускник ИГИ и профессор ЛИИКС М. Г. Мельников (1885–1939)*

Выпускник ИГИ 1911 г., гражданский инженер, профессор М. Г. Мельников — крупнейший специалист в области водоснабжения. Участвовал в разработке 240 проектов городских и производственных водопроводов. В 1923–1939 гг. заведовал кафедрой водоснабжения ИГИ — ЛИИКС, основанной в 1909 г. профессором Б. К. Правдзиком¹ как кафедра водопроводов с составлением проектов², возглавив ее после смерти своего учителя Б. К. Правдзика. Был проректором по учебной части, полтора десятилетия — деканом инженерно-санитарно-технического факультета.



Михаил Георгиевич Мельников в год окончания реального училища в г. Темир-Хан-Шура. 9 июня 1902 г.



Надпись директора училища на оборотной стороне фотокарточки

Мой родной дед, Михаил Георгиевич Мельников, родился 17(29) ноября 1885 г. в г. Петровск-Порт (с 1921 г. Махачкала) на Кавказе, в Дагестане, в русской семье. Дед был крепостным, отец — Георгий Михайлович Мельников (?–1932) — подрядчиком по строительным работам с 60-летним трудовым стажем. Последним местом его работы был Махачкалинский госкомхоз. Мать — Наталья Савельевна Мельникова (?–1928) — домохозяйка. Михаил в 1902 г. окончил реальное училище в г. Темир-Хан-Шура (с 1922 г. Буйнакск) в 40 км от Петровск-Порта (Махачкалы), приехал в Петербург и в том же году поступил в Институт гражданских инженеров (ИГИ). В самом начале Первой русской революции 1905–1907 гг. студент ИГИ М. Г. Мельников отправился на строительство 2-й Екатерининской железной дороги в пос. Долгинцево (в районе Кривого Рога), где служит техником и помощником производителя работ (прораба). Поступив на службу в мае 1905 г., он вскоре стал сви-

детелем бурных революционных событий — крупной забастовки железнодорожных рабочих в поддержку матросского восстания на броненосце «Потемкин» 14 июня. Мельников не остался в стороне от событий и вошел в состав местного профсоюза. В то же время, обладая самостоятельностью характера и независимостью суждений, он не вступил ни в какую партию, ни тогда, когда это было связано с риском, ни позже, когда осталась одна партия, правящая, и членство в ней сулило определенные выгоды. В 1920-е гг. в личном листке по учету кадров он писал: «С 1905 г. по 1910 г., в студенческие годы, будучи беспартийным, принимал некоторое участие в рев[олюционном] движ[ении]»³. Впервые вступив в профсоюз рабочих-металлистов. В 1908 г. студент Мельников был «переведен к месту учебы» в Петербург и по 1910 г. одновременно с учебой служил в Управлении по переустройству С.-Петербургского узла железных дорог техником и помощни-

ком производителя работ. Трудовой стаж ко времени окончания Института, согласно автобиографии, составил 4 года и 3 месяца. Каким образом студент Мельников совмещал службу с учебой в Институте, сейчас трудно разобраться. Однако, судя по записям об оплате обучения в зачетной книжке, учеба не прерывалась, и отметки были высокие. Кроме того, с этого же времени начинается его научная деятельность, в которой он соединяет изобретательское творчество с реальным производством. В будущем инженере и преподавателе рано проявились активность и трудолюбие, стремление овладеть специальностью на основе практики, в гуще жизни, начиная с самых низов. Несомненно, опыт нелегкого труда и общения с людьми грубого и бедного быта помог ему и в преподавании. Студенты 1920-х гг., которые в пришли к кульману от станка, были ему близки и понятны. Он никогда не был ни кабинетным ученым, ни чиновником-бюрократом, какие бы высокие должности ни занимал. В целом, в биографии Михаила

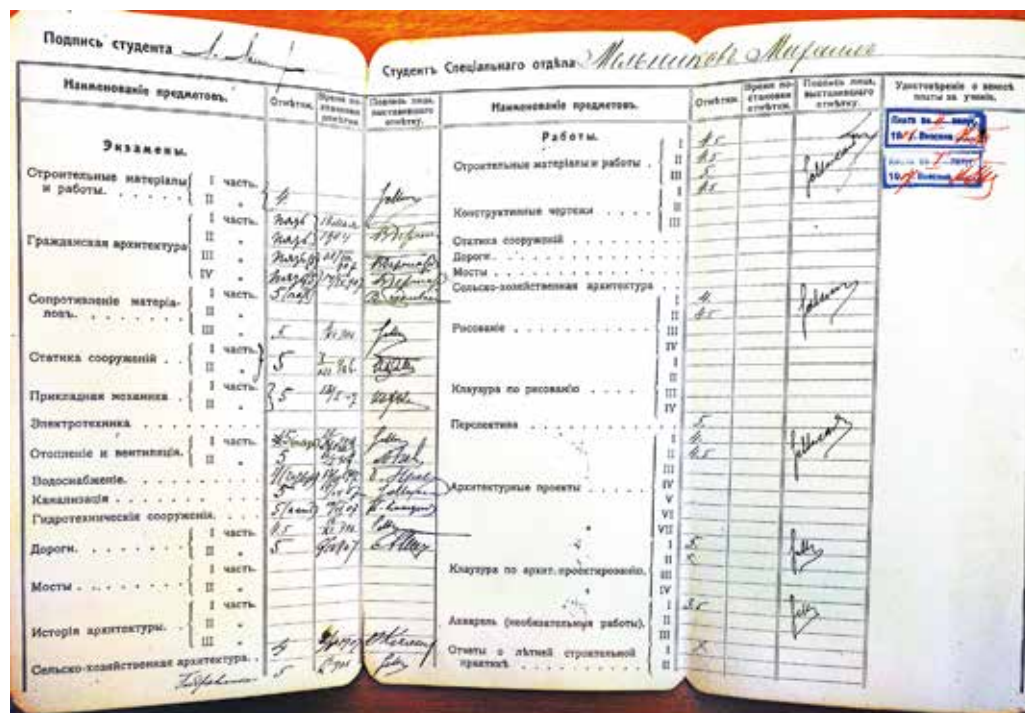
* По материалам домашнего архива (без ссылок) и личного дела М. Г. Мельникова (ЦГА СПб. Ф. 4398. Оп. 14. Д. 486. 1920–1939 гг. 123 л.).

1 **Бронислав-Юлий Казимирович Правдзик** (16/28.04.1862, Одесса – 1923, Петроград) — гражданский инженер, профессор, директор Института гражданских инженеров (1921–1922 гг.),

основатель институтской кафедры водопроводов с составлением проектов (водоснабжения) в 1909 г. (см. о нем статьи В. Ю. Жукова: http://www.spbgasu.ru/Universitet/Istoriya/Rukovoditeli_vuza/Pravdzik_Bronislav_Kazimirovich/; http://www.spbgasu.ru/Vypusknikam/Stud_Vip_Prep/PRAVDZIK_Bronislav_Kazimirovich/;

[http://www.polskipetersburg.ru/search/simple?sPs\[0\].tV=правдзик](http://www.polskipetersburg.ru/search/simple?sPs[0].tV=правдзик)).

2 http://www.spbgasu.ru/Studentam/Kafedry/Kafedra_Vodopolzovaniya_i_jekologii/Istoriya/
3 ЦГА СПб. Ф. 4398. Оп. 14. Д. 486. М. Г. Мельников. 1920–1939 гг. Л. 13 об.



Студенческий билет М. Г. Мельникова

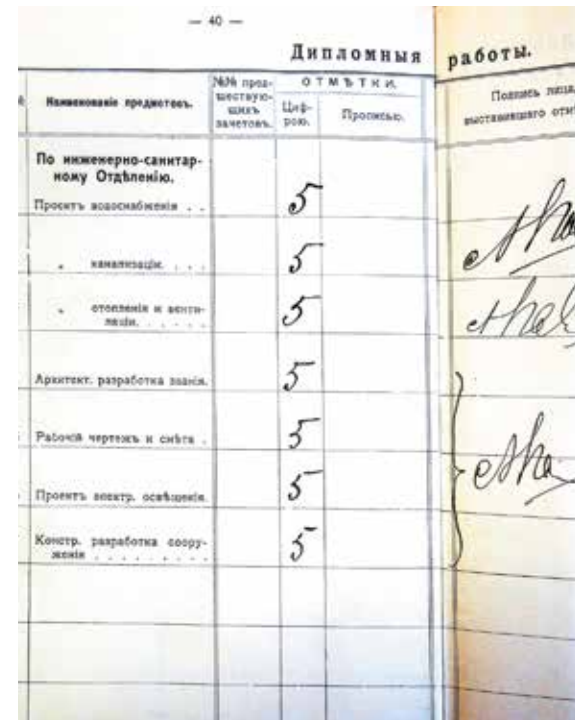
Георгиевича поражает завидная целеустремленность. Потрясения начала прошлого века, войны, смена власти в стране, суровая петроградская действительность эпохи военного коммунизма не могли сбить этого человека с намеченного пути.

Еще студентом 20-летний Михаил Мельников с 1905 г. под руководством будущего директора Института профессора Б. К. Правдзика разрабатывал прокладку водопровода и очистных сооружений Кавказских Минеральных вод. Сотрудничество с профессором Б. К. Правдзиком продолжалось и после окончания Института. Позже в автобиографии М. Г. Мельников перечислил свои дореволюционные работы⁴, отметив: «Все эти работы выполнены мною непосредственно (отчасти под руководством проф[ессора] Правдзика)»⁵. В 1910–1917 гг. большинство из них было опубликовано в «Вестнике

Управления Кавказских Минеральных вод» и осуществлено на практике. В 1911 г. М. Г. Мельников окончил Институт с Золотой медалью «в память профессора Н. А. Безпалова» за «успехи в строительном искусстве» во время пребывания в Институте.

А в 1910 г. он приступил к службе на Механическом заводе Акционерного общества «К. Зигель»⁶ и поселился в квартире при заводе на Ямской улице (с 1915 г. — ул. Достоевского), 44. Выбор работы не был случайным: членом Правления завода являлся его

Зачетная книжка студента ИГИ Михаила Егоровича (Георгиевича) Мельникова



4 «Подача минеральной воды на большие расстояния», «Изыскания Большого Кавказского Водопровода», «Изыскания водопровода для города Кисловодска», «Проекты оборудования грязелечебниц в Пятигорске и Ессентуках», «Проект оборудования Гидропатического плавня в Железноводске», «Проект реконструкции водоснабжения в г. Пятигорске». «И многие другие более мелкие проекты по санитарной технике».
 5 ЦГА СПб. Ф. 4398. Оп. 14. Д. 486. М. Г. Мельников. 1920–1939 гг. Л. 73.
 6 О Механическом заводе К. Б. Зигеля см.: <http://www.vppress.ru/stories/K-domu-s-mishkami-vodyaturovistov-30660>; <http://www.citywalls.ru/house395.html>



М. Г. Мельников в молодости. Дореволюционное фото



Елена Владимировна Мельникова (урожд. Фукс). Дореволюционное фото

Кожаный портфель М. Г. Мельникова с его монограммой к 10-летию службы на заводе К. Б. Зигеля. 1920 г.



учитель и наставник Б. К. Правдзик. Добавим, что корпуса предприятия в конце XIX – начале XX в. построили выпускники и преподаватели ИГИ И. С. Китнер и Р. А. Берзен. Служба на заводе К. Б. Зигеля (затем завод «Гидравлика»)⁷ продолжалась два десятилетия, с 1910 до 1930 г. Осваивая специальность, М. Г. Мельников начинал с должности инженера-проектировщика и производителя работ. В 1914–1917 гг. был заведующим техническим производственным отделом, в 1917–1920 гг. — помощником управляющего заводом, 1921–1924 гг. — ответственным управляющим заводом, в 1924–1930 гг. — техническим директором завода.

Вероятно, на «Гидравлике» укрепились и его отношения с выпускником ИГИ Б. М. Аше⁸, которые переросли в дружбу, пронесенную через всю жизнь. Молодых людей многое объединяло. Почти одногодки, оба учились у Б. К. Правдзика и с увлечением работали под его руководством. В 1920-е гг. оба заведовали кафедрами в Институте. Часто на групповых фотографиях их можно увидеть вместе. О теплых отношениях свидетельствует и инскрипты (дарственная надпись) на

авторских работах Б. М. Аше, хранящихся в домашнем архиве М. Г. Мельникова: «Многоуважаемому и любимому товарищу...» и др. (1929, 1931, 1932 гг.). Профессор Б. М. Аше погиб во время блокады Ленинграда в начале января 1942 г., пережив своего товарища и друга на три года...

В переломное для страны время изменения произошли и в личной жизни Михаила Георгиевича. В 1917 г. он женился на Елене Владимировне Фукс (1892–1942), работавшей стенографисткой и машинисткой в Главной конторе Акционерного общества «К. Зигель» в 1913–1917 гг. Там они и познакомились. В 1919 г. у них родился сын Юрий Михайлович Мельников (1919–1996). Семья жила все в той же в квартире при заводе «Гидравлика»⁹. Возможно, современному горожанину трудно представить городской быт в России вековой давности, когда водопровод был проведен в 28 % городов, электричество — в 15 %, а канализацией снабжены лишь 1,7 % городов... В столице империи проблема водопровода и канализации всегда стояла особенно остро. Болотистая почва и обилие подземных вод приводили к размыванию

7 Механический завод К. Б. Зигеля был национализирован в 1918 г. Назывался Петроградский государственный завод «Гидравлика», затем названия не раз менялись. С 1974 г. — Завод «Хронотрон» (ныне — ОАО «Хронотрон»).

8 **Борис Михайлович Аше** (1884–1942) — специалист в области отопления и вентиляции, выпускник ИГИ 1912 г. с Золотой медалью, преподаватель ИГИ с 1915 г., профессор, заведующий кафедрой

отопления и вентиляции ИГИ – ЛИСИ в 1923–1941 гг. Умер в блокаду Ленинграда (www.rosteplu.ru/Tech_stat/stat_shablon.php?id=929; http://www.spbgasu.ru/Studentam/Kafedry/Kafedra_otopleniya_ventilyacii_i_kondicionirovaniya_vozduha/Istoriya_kafedry/).

9 Позднее семья жила по адресу: Коломенская ул., 33, а в 1930-х гг. — на ул. Чайковского, 39.



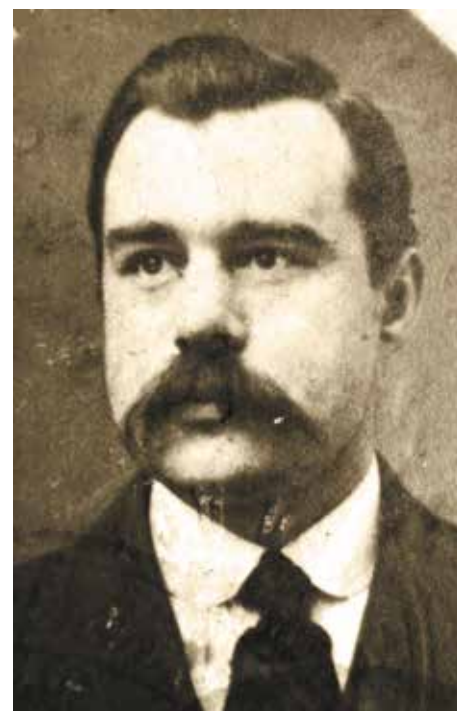
Механический завод Акционерного общества «К. Зигель» в Петербурге. Современное фото

подземных коммуникаций и смешиванию отхожих масс с водой, предназначенной для употребления. Частые наводнения грозили в любой момент вернуть в город нечистоты, накопившиеся за десятилетия на дне Финского залива. Канализация в Петрограде в первые десятилетия XX в. была, прежде всего, ливневой (дождевой), предназначенной только для вывода дождевых и талых вод (небольшие канавы вдоль улиц; лишь в некоторых частях города существовали фрагментарно проложенные под землей деревянные трубы). Для естественных нужд населения использовались выгребные ямы, в основном деревянные¹⁰. Антисанитарная обстановка резко ухудшилась, когда с развитием промышленности город стремительно увеличился (только в последней четверти XIX в. — в три раза). Проект новой городской канализации был закончен и утвержден в 1917 г., но из-за революции надолго отложен¹¹. В условиях голода времен военного коммунизма, эпидемий холеры, тифа и дизентерии создание современного водопровода и канализации становилось вопросом выживания населения.

10 До революции в центральной части столицы выгребные ямы находились у черных лестниц во дворах доходных домов. Сюда собирались нечистоты из отхожего места во дворе (для жильцов скромного достатка), а также из ватерклозетов и вода из ванн (в более дорогих квартирах). За очистку выгребных ям отвечали домовладельцы. Нечистоты вывозили «золотари» (ассенизаторы) и сбрасывали в Финский залив (История канализации Санкт-Петербурга // <http://helpiks.org/4-25840.html>).

В это трудное время, в 1920 г., М. Г. Мельников был приглашен преподавателем по кафедре водоснабжения и руководителем дипломного проектирования по этой специальности в свой родной институт. В 1922 г., по предложению инженерно-санитарного факультета ИГИ, он написал работу «О новых методах очистки питьевой воды», и ему было поручено вести основной курс лекций по водоснабжению. В следующем году, по постановлению факультета, утвержденному директором ИГИ Б. К. Правдзиком, Мельников принял на себя заведование кафедрой водоснабжения. В 1920–1929 гг. он числился преподавателем, затем доцентом, в 1929–1930 — и. о. профессора, с 21 мая 1930 г. — профессором. В ученом звании профессора был утвержден 23 апреля 1934 г.¹² В Институте за «хорошую преданную делу работу», «исключительно внимательное отношение к дипломантам», «умелую передачу своих знаний и исключительно внимательное отношение „К самому ценному капиталу — людям“¹³» в 1935 г. получил персональную благодарность, был награжден путевкой в санаторий и именны-

11 <http://spb300.osis.ru/vek20/F20/1971-1980/1978.shtml>
 12 ЦГА СПб. Ф. 4398. Оп. 14. Д. 486. М. Г. Мельников. 1920–1939 гг. Л. 39.
 13 Несколько измененная цитата из речи И. В. Сталина в Кремлевском дворце перед выпускниками военных академий 4 мая 1935 г. (Здесь и далее — примеч. редактора.)



М. Г. Мельников. 1931 г.



Пропуска и членские билеты М. Г. Мельникова

Строительство канализации в Петрограде. Первая половина 1920-х гг.



Строительство канализации. Петроград, 20-е годы.



ми часами¹⁴. Одновременно с преподаванием и заведованием кафедрой выполнял обязанности заведующего (декана) инженерно-санитарного факультета (1924–1930 гг.), заместителя директора (проректора) по учебной части (1929–1932 гг.), заведующего (декана) объединенного инженерно-санитарно-технического факультета (с 1932 г.). Причем все эти обязанности в вузе Михаил Георгиевич выполнял не оставляя руководящей должности на заводе. В 1931 г. М. Г. Мельников был переведен главным инженером и руководителем проектных работ в Ленинградское отделение Государственного треста по строительству водопроводов и канализации «Коммунастрой». Здесь он спроектировал и осуществил техническое руководство строительством объектов водоснабжения примерно в 40 городах СССР, среди них Астрахань, Брянск, Мурманск, Новгород, Новосибирск, Омск, Оренбург, Псков, Рыбинск, Семипалатинск, Сестрорецк, Смоленск, Челябинск. Всего за годы своей деятельности Мельников запроектировал и руководил строительством 240 объектов водоснабжения. Основная часть работы осуществлялась непосредственно в Ленинграде. Она была связана с большой физической и нервной нагрузкой. С 1931 г. помимо преподавания в Институте и общественной работы (был членом Ленсовета РККД¹⁵ XIII и XIV созывов, председателем депутатской группы Института) Михаил Георгиевич курировал работы на авральных тогда объектах: строительстве Невхимкомбината¹⁶ и ЮВС¹⁷, прокладке водопровода в Щемилровке¹⁸ в Невском районе, ремонтно-строительные работы на других водопроводных станциях Ленинграда. Одновременно приходилось участвовать в техническом обследовании трестов «Ленгражданстрой», «Дорхоз» и «Водоканализация» в составе бригады профессора Н. К. Чижова¹⁹.



Членский билет члена Ленсовета XIII созыва М. Г. Мельникова. 1931 г.

Каких усилий требовала эта работа, Михаил Георгиевич рассказал в небольшой статье в многотиражной газете вуза «На стройке»²⁰ (1933. 24 нояб. № 34) и в «Сборнике статей по вопросам водоснабжения и канализации», посвященном V Всесоюзному водопроводному и санитарно-техническому съезду (Л., 1934). Техническое обследование строительства выявляло слабую подготовку кадров, недостоверные сведения о грунте, малоизученные источники водоснабжения, отсутствие утвержденных планов строительства, неразбериху и конторскую волокиту. Все это приводило к ошибочным техническим решениям. Для человека с высочайшим чувством ответственности инспектирование выливались в почти единоличные многочасовые консультации «отдельных строителей по отдельным специальным вопросам». Учитывая отдаленность объектов и транспортные, дорожные проблемы, понимаем, что физическая нагрузка была непосильной. Объем работ, ложившийся на плечи руководителя

подобного ранга, сопоставим разве только с общим размахом и темпами строительства в годы 1-й и 2-й пятилеток. В отчете Ленсовета за 1931–1934 гг. приведены следующие цифры о строительстве водопроводной и канализационной сети: на 1 октября 1934 г. длина водопровода в Ленинграде составила 938 км (до 1931 г. — 762,4 км). При этом увеличение давления в сети позволило повысить подачу воды на верхние этажи зданий даже в отдаленных районах города с 3–4 до 20–30 м. Протяженность канализационной сети достигла 988 км (почти удвоилась по сравнению с дореволюционным временем). Бетонная канализация стремительно вытесняла деревянную (в 1914 г. — 26,8 % бетонной, 73,2 % деревянной; в 1934 г. — 64 % бетонной, 36 % деревянной). Подчеркивалась необходимость «дальнейшего форсирования работ по реконструкции канализационной сети»²¹. Здоровье М. Г. Мельникова оказалось сильно подорванным, однако он до последних дней не прерывал работы как инженер и

14 ЦГА СПб. Ф. 4398. Оп. 14. Д. 486. М. Г. Мельников. 1920–1939 гг. Л. 44–46.

15 Ленсовет РККД — сокращение от: Ленинградский Совет рабочих, крестьянских и красноармейских депутатов.

16 Невхимкомбинат — Невский химический комбинат на правом берегу Невы. Построен в 1933 г.

17 ЮВС — Южная водопроводная станция на левом берегу Невы. Введена в эксплуатацию в 1933–1934 гг.

18 Щемилровка (бывш. Фарфоровская колония) — историческое (не сохранившееся) название района на левом берегу Невы. В конце 1920 — начале 1930-х гг. здесь был построен Щемилровский жилмассив. Реконструкция и массовая застройка района завершена в 1950-х гг. В 1940 г. ул. Большую Щемилровку переименовали в Фарфоровскую, а Малую Щемилровку — в ул. Полярников.

19 Николай Клавдиевич Чижов (1865–1935) — выпускник ИГИ 1888 г. с Золотой медалью, инженер-гидротех-

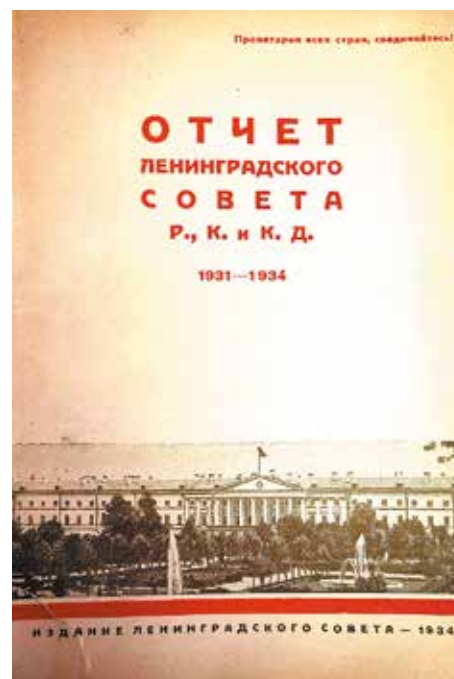
ник, преподаватель ИГИ — ЛИИКС, экстраординарный (1895 г.), заслуженный (1914 г.) профессор. В 1911–1918 гг. был председателем Комиссии по канализации и водоснабжению Петербурга — Петрограда. Заведующий кафедрой канализации ЛИИКС (ныне, после ряда слияний и переименований, — кафедра водопользования и экологии СПбГАСУ).

20 С 16 апреля 1939 г. — «За строительные кадры».

21 Отчет Ленинградского Совета Р., К. и К. Д. 1931–1934. [Л.:] Изд. Ленингр. Совета, 1934. С. 68, 70.



Членский и проездной билеты члена Ленсовета XIV созыва М. Г. Мельникова. 1935 г.



Отчет Ленсовета. 1931–1934. Л., 1934 г.

педагог. Имея большой практический опыт, владея всеми тонкостями своего профессионального дела и прекрасно понимая все трудности, с которыми столкнется молодой специалист, он старался в своем курсе максимально вооружить студентов всеми навыками предстоящей деятельности, дать знания, напрямую связанные с реальной жизнью. С этой целью, будучи уже тяжело больным, он добился создания в Институте гидравлической лаборатории и принимал деятельное участие в ее оснащении. Она создавалась в период с 1935 по 1938 г. и была оборудована резервуарами для воды, двумя центробежными насосами, гидравлическим лотком, прибором Рейнольда для изучения режимов движения жидкости и трубопроводом сопротивления. Лаборатория открылась в ноябре 1938 г., в ней велись занятия со студентами, изучавшими курс гидравлики.

Незадолго до смерти, 5 июля 1938 г., М. Г. Мельников решением ВАК Всесоюзного комитета по делам высшей школы при

СНК СССР был утвержден в ученой степени кандидата технических наук без защиты диссертации²². В последние годы Михаил Георгиевич, несмотря на развивающуюся хроническую сердечную недостаточность, принимал студентов-дипломников, проводил консультации и совещания на дому (ул. Чайковского, 39, кв. 6), в своей квартире, где проживал вместе с женой и сыном первокурсником Политехнического института. Супруга ухаживала за Михаилом Георгиевичем, создавая ему все необходимые условия для напряженной работы. Елена Владимировна состояла также членом Совета жен профессорско-преподавательского состава ЛИИКС²³. М. Г. Мельников трудился в своем домашнем кабинете-библиотеке до последнего дня, там и скончался на 54-м году жизни. Его не стало в четверг, 23 марта 1939 г., в 10 час. 30 мин. Гроб с телом покойного был установлен на втором этаже Института, в Ленинском зале (ныне зал заседаний Ученого совета), у гроба стоял воинский и почетный караул. В тот

же день, в 15 час., в Институте состоялся траурный митинг²⁴.

Президиум Ленсовета выразил глубокое соболезнование семье покойного (Лен. правда. 1939. 24 марта). В день смерти М. Г. Мельникова, 23 марта, Президиум принял решение о захоронении тела в некрополе «Литераторские мостки» Волковского кладбища, принятии расходов на похороны на счет Ленсовета и ассигновании на это 1000 руб., а также о возбуждении ходатайства перед Совнаркомом РСФСР о назначении персональной пенсии республиканского значения вдове покойного и о закреплении в пожизненное пользование за его семьей занимаемой квартиры²⁵. Подписал председатель Ленсовета, выпускник ЛИИКС 1937 г. П. С. Попков²⁶. Безусловно, они были лично знакомы. В некрологе, опубликованном в институтской газете «На стройке» (1939. 29 марта), коллега и товарищ М. Г. Мельникова профессор Б. М. Аше, 23 марта стоявший у его гроба в почетном карауле, сказал о своем друге и соратнике:

«За все 36 лет моей непрерывной работы с ним бок о бок, изо дня в день в течение 18 лет, сперва студентами, потом рядовыми инженерами на заводе „Гидравлика“, наконец в течение последних 19 лет в нашем институте я не видел Михаила Георгиевича отдыхающим. <...> Последние

22 ЦГА СПб. Ф. 4398. Оп. 14. Д. 486. М. Г. Мельников. 1920–1939 гг. Л. 94.

23 ЦГА СПб. Ф. 4398. Оп. 14. Д. 486. М. Г. Мельников. 1920–1939 гг. Л. 111.

24 ЦГА СПб. Ф. 4398. Оп. 14. Д. 486. М. Г. Мельников. 1920–1939 гг. Л. 95.

25 ЦГА СПб. Ф. 4398. Оп. 14. Д. 486. М. Г. Мельников. 1920–1939 гг. Л. 111, 115, 116.

26 **Петр Сергеевич Попков** (1903–1950) — заведовал научно-исследовательским сектором (НИС) и был секретарем парткома ЛИИКС в 1937 г., председателем Ленинского райсовета Ленинграда в 1937–1938 гг., заместителем председателя (1938 г.), председателем (1939–1946 гг.) Ленгорсовета. Один из организаторов и руководителей обороны Ленинграда в годы Великой Отечественной войны и блокады. 1-й секретарь Ленинградских обкома и горкома ВКП(б) в 1946–1949 гг. Репрессирован по «Ленинградскому делу» и расстрелян 1 октября 1950 г.

29 марта на заседании кафедры водоснабжения, которую он много лет возглавлял, рассматривался вопрос об увековечении памяти скончавшегося заведующего. Постановили просить дирекцию Института:

- 1) назвать именем М. Г. Мельникова гидравлическую лабораторию;
- 2) поставить вопрос перед Наркомхозом РСФСР об учреждении стипендии имени проф. Мельникова;
- 3) организовать сбор средств для сооружения памятника на его могиле;
- 4) поместить портреты М. Г. Мельникова в гидравлической лаборатории и кабинете водоснабжения.²⁸

Руководство ЛИИКС 3 мая 1939 г. обратилось к начальнику Главного управления учебными заведениями Наркомхоза РСФСР (ГУУЗ НКХХ) Вейсбланду с ходатайством за подписью и. о. директора Института Г. А. Чухманова:

«Учитывая многолетнюю плодотворную работу покойного профессора М. Г. Мельникова <...> Дирекция и общественные организации ЛИИКСа просят назвать Гидравлическую лабораторию ЛИИКСа „имени профессора М. Г. Мельникова“»²⁹.

27 мая 1939 г. Вейсбланд ответил Чухманову:

«<...> возбуждать ходатайство о присвоении гидравлической лаборатории ЛИИКСа имени профессора МЕЛЬНИКОВА считаем нецелесообразным»³⁰.

Судя по всему, остальные пожелания членов кафедры Мельникова тоже не осуществились.

Ленинградская областная государственная нотариальная контора 21 октября 1939 г. выдала семье покойного свидетельство о том, что жена и сын М. Г. Мельникова являются наследниками его имущества в равных долях. Возможно, этим за ними закреплялась и квартира. Неработавшая вдова Е. В. Мельникова, инвалид 3-й группы,



ТЯЖЕЛАЯ УТРАТА

Портрет М. Г. Мельникова в статье-некрологе в газете «На стройке». 29 марта 1939 г.

сама пенсии не получала. Президиум Ленсовета 17 ноября 1939 г. утвердил решение назначить ей и сыну-студенту (до окончания им образования) с 1 сентября 1939 г. персональную пенсию местного значения в размере 300 руб.³¹ «за научно-исследовательскую деятельность умершего мужа».

Подписано председателем Ленсовета П. С. Попковым.

Вскоре началась война... Елена Владимировна умерла в блокадном Ленинграде 29 августа 1942 г. в возрасте 50 лет от «ослабления сердца». Сын профессора, Юрий Михайлович, в 1941 г. ушел на фронт, командовал взводом на Волховском фронте, в марте 1943 г. был тяжело ранен. Когда вернулся после демобилизации в 1945-м, оказалось, что дом на улице Чайковского сильно пострадал во время артобстрела еще в блокаду...

В 1967 г. на могиле гражданского инженера М. Г. Мельникова на Волковском кладбище с северной стороны Воскресенской церкви установлен гранитный надгробный памятник (арх. К. И. Дергунов, автор ряда мемориальных досок). Память о профессоре М. Г. Мельникове, более полутора десятилетий заведовавшем кафедрой водоснабжения ИГИ – ЛИИКС, сохраняется. На сайте вуза, который он окончил и где проработал до своей преждевременной кончины, он назван среди основоположников этой кафедры³².

У Михаила Георгиевича есть двое внуков и три правнука.

Г. Ю. Мельникова,
учитель русского языка и литературы

Надгробный памятник гражданскому инженеру М. Г. Мельникову. «Литераторские мостки» Волковского кладбища в Петербурге. Гранит. Арх. К. И. Дергунов. 1967 г.



28 ЦГА СПб. Ф. 4398. Оп. 14. Д. 486. М. Г. Мельников. 1920–1939 гг. Л. 119 (выписка от 26.04.1939 г.).

29 ЦГА СПб. Ф. 4398. Оп. 14. Д. 486. М. Г. Мельников. 1920–1939 гг. Л. 112.

30 ЦГА СПб. Ф. 4398. Оп. 14. Д. 486. М. Г. Мельников. 1920–1939 гг. Л. 114.

31 Для сравнения: сын Юрий получал стипендию в размере 140 руб.

32 http://www.spbgasu.ru/Studentam/Kafedry/Kafedra_Vodopolzovaniya_i_jekologii/Istoriya/

У ПРОЕКТА ТОЖЕ ЕСТЬ «ДУША»: объемное моделирование в подготовке студентов-архитекторов

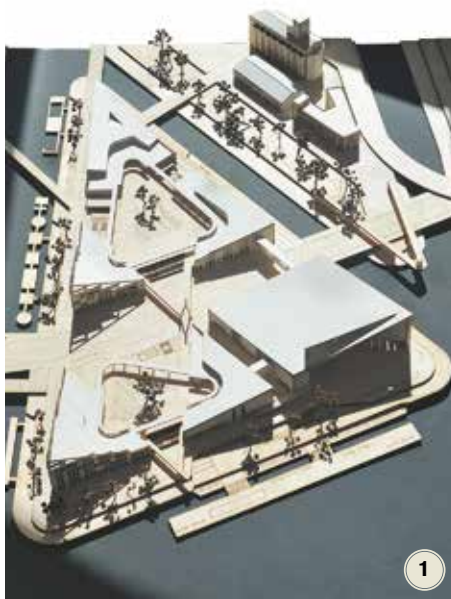
В мире искусства и архитектуры нередко неожиданные экспрессивные решения, которые впоследствии становятся классическими. Каждый из будущих выпускников-архитекторов выбирает сам: осваивать ли ему новые идеи и методики и двигаться в мир будущего, ничего не предпринимать и топтаться на месте или безнадежно отставать от новых начинаний, постепенно откатываясь в прошлое.

Внедрение новых методических направлений подготовки бакалавров и магистров с использованием объемного моделирования помогает актуализировать темы архитектурных проектов, способствует удачному выбору объектов, наделяющих дипломную работу романтической глубиной и скрытым символизмом.

Новые темы, объекты и методики

В июне 2018 г. на кафедре архитектурного проектирования СПбГАСУ состоялся выпуск бакалавров и магистров. В очередной раз это радостное (выпустили новых специалистов) и грустное (наступил момент расставания) событие вызвало большой интерес среди студентов и преподавателей, породило множество дискуссий, переживаний и размышлений. Как всегда, особую роль в достижении результата играют стратегия и тактика, направленные на поиск и применение новых методик решения актуальных, все более сложных и интересных задач.

Е. В. Выродова.
«Проект квартала с разработкой музейного комплекса»



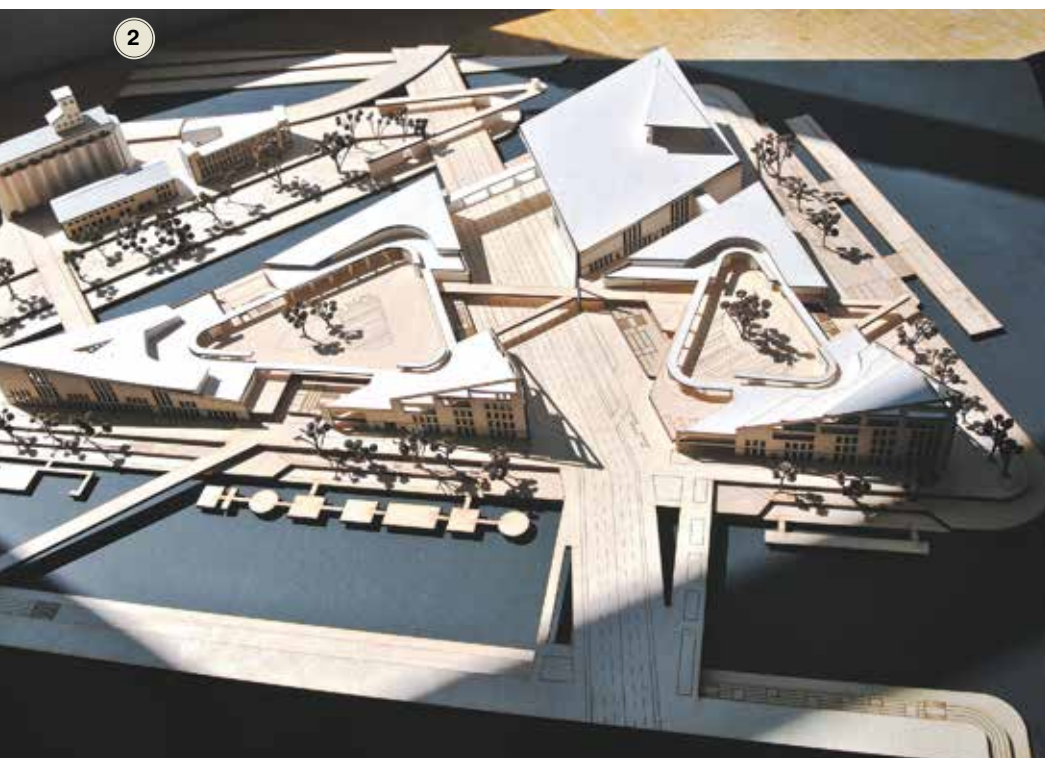
1

К основным задачам, которые способствуют улучшению условий обучения студентов, развитию новых направлений и активному продвижению идей, следует отнести разрушение штампов и стереотипов, поиск новых актуальных тем и направлений, внедрение в архитектурное проектирование новых методик, в том числе применение объемного моделирования на всех этапах выполнения дипломного проекта. Учебная архитектурная мастерская кафедры архитектурного проектирования в рамках дипломного проектирования старается направить работы студентов на пропаганду новых направлений и методов, нацеленных на поиск новых тем, новых типов объектов. Этот аспект был и остается важным в настоящее время, поскольку в отношении тем проектов и вариантов разрабатываемых решений зачастую доминирует консервативность, что проявляется в желании идти по накатанной дороге, не рисковать и не искать новые пути.

«Поймут или не поймут, примут или, скорее, отвергнут?..» — вот главные сомнения скептиков и пессимистов, которые опасаются неизведанного, даже робких попыток поиска новых направлений. Настораживает то, что сегодняшнее положение напоминает отказ от абстрактных принципов, характерный для архитектурных школ советского времени. История учит, что подобные запреты заканчиваются застоєм и тупиком. Прагматизм, который наблюдается среди студентов, заставляет задуматься: почему их проекты отстают от практики. Необходимо искать пути решения самых неожиданных творческих задач. Новые темы и новые методики служат творческим стимулом и позволяют наделять архитектурные проекты скрытым символизмом и романтической глубиной. Чем больше начинаешь анализировать, тем более погружаешься в атмосферу придуманной (и продуманной) романтической среды, тем лучше и качественнее становятся выполненные студентами работы.

Жизнь гораздо сложнее и многообразнее

Самая большая ошибка начинающего архитектора (студента) в том, что он начинает подстраивать жизнь под свою идею. Это как в любом исследовании: нельзя подстраивать факты под придуманную



2



Е. В. Выродова.
«Проект квартала с разработкой музейного комплекса»

схему или теорию, надо выстраивать схему (теорию) на основе фактов. Жизнь гораздо сложнее и многообразнее студенческой идеи. Нужно брать действительность как данность и следовать за ней вместе со своими идеями. Тогда результаты будут выглядеть как решения с правильно направленными векторами. А желание нужно сочетать с обретением необходимых компетенций и закреплением полученных результатов. Несмотря на шероховатости, в большинстве своем студенческие работы представляют собой качественно выполненные альтернативные предложения, которые, как могут, противостоят консервативному порядку. Методика внедрения «объемной графики» связана с моделированием объемов и пространства и, по сути, представляет «статичный динамизм», который можно увидеть, потрогать, разобрать, сломать, поставить с ног на голову и обратно. Динамизм кроется в его «гуттаперчивости», когда приветствуется пластика объемов, ортогональное сочетание прямых и диагональных линий, моделирование конструкций и деталей. Работа с криволинейными поверхностями добавляет остроты решениям и создает предпосылки для поиска новых ответов на возникающие вопросы. Это побуждает к развитию мысли и вступает в противоречие с суждениями, характерными для замкнутого общественного духовного пространства и делающими его недоступным для реальных достижений. Построить пространственную модель социальной идеи и попробовать снабдить ее смыслом, образным содержанием, функциональностью и художественной ценностью — это большое достижение.





7

В. С. Королев. «Проект квартала с разработкой многофункционального центра детского творчества»

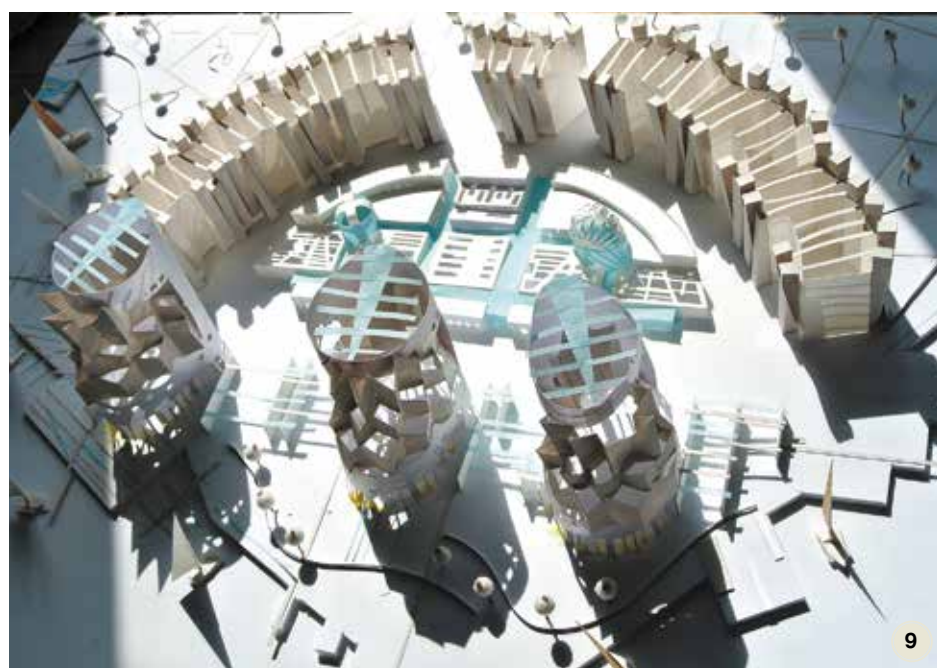


8

А. Помозова. «Проект квартала с разработкой многофункционального комплекса „Восточных культур“»

У проекта тоже есть «душа»

Авторская объемная модель придуманного в проекте объекта — это творческое преобразование материального мира красотой. «Красота спасет мир» (Ф. М. Достоевский) — духовная, внутренняя красота, красота души. С уверенностью можно утверждать, что у проекта тоже есть «душа». Все этапы создания дипломных работ от зарождения замысла до формирования объемных моделей, от идеи до проекта проходили у нас на глазах, это позволяет сделать объективные выводы и дать необходимые комментарии.



9



10



11

П. А. Третьякова. «Проект квартала с разработкой многофункционального бизнес-центра»

Проиллюстрируем сказанное примерами студенческих дипломных проектов, выполненных в этом году в учебной мастерской (руководители: канд. архитектуры, доцент К. И. Колодин, доценты Е. Г. Боброва и О. П. Федоров).

Он дает новый романтический импульс всему архитектурному решению, которое при помощи курдонеров и панорамного остекления объемов, искусственных водоемов и водопадов создает ощущение прозрачности и воздушности (рис. 7).

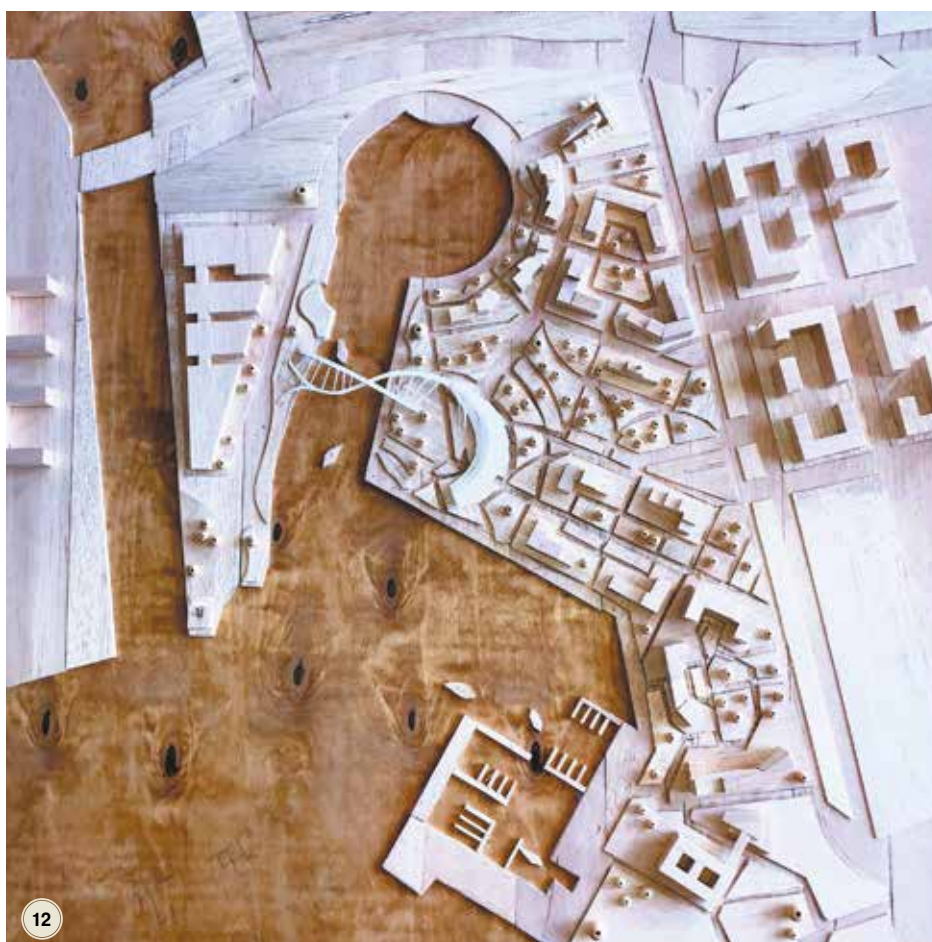
А. Помозова. «Проект квартала с разработкой многофункционального комплекса „Восточных культур“». Выполнение такой сложной темы подкупает своей мощной сверхзадачей и глубиной прорабатываемых и неразрешимых при

Дипломные проекты бакалавра архитектуры

Е. В. Выродова. «Проект квартала с разработкой музейного комплекса».

Объект разместили на наиболее значимой в градостроительном отношении проектируемой территории, которая объединяет Обводный канал, русло Невы и полученную стрелку искусственного острова. Было решено создать урбанизированный общественный оазис в виде острова по принципу «город в городе». Острота композиционных решений подчеркнута построением диагональных объемов, что усиливает образную значимость объекта. Это ощущение подкреплено контрастными соотношениями прямоугольного квартально-панельного решения прилегающих жилых кварталов (рис. 1-6).

В. С. Королев. «Проект квартала с разработкой многофункционального центра детского творчества». Здания детского комплекса на территории читаются не только как отдельные объемы, но и как сложный взаимопроникающий, разграничивающий, ограждающий и одновременно объединяющий архитектурное пространство формообразующий элемент.



12

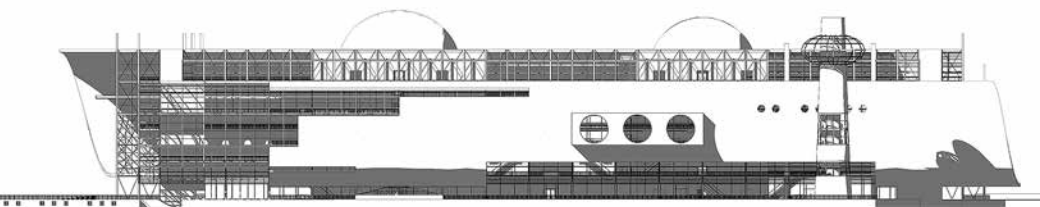
П. А. Третьякова. «Проект квартала с разработкой многофункционального бизнес-центра»



13

этом вопросов. Они дают необходимые творческие импульсы и пробуждают живой интерес к рассматриваемой теме. Когда смотришь на полученный результат, на то, с какой легкостью и романтизмом он выполнен, возникает чувство уважения к автору, к разработанной теме, методическому подходу, самому проекту и задачам, которые он решает (рис. 8–10).

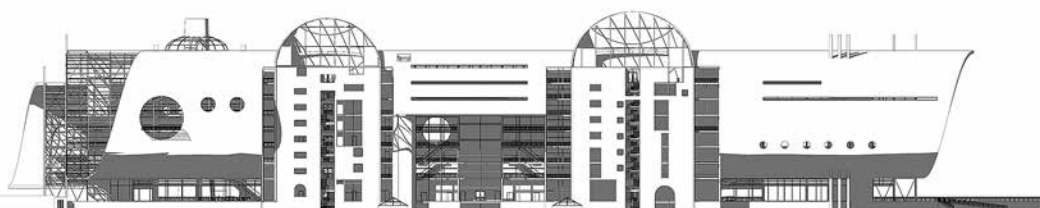
П. А. Третьякова. «Проект квартала с разработкой многофункционального бизнес-центра». Обитаемый мост, плавно переходящий с набережной в пространство городской площади с бизнес-центром вокруг нее, создает неповторимый романтический архитектурный образ. Своеобразный авторский замысел объединяет внутреннее и внешнее пространства разрабатываемых объемов, конструкций и элементов благоустройства в единое целое, что вместе с проектируемым окружением формирует интересный и запоминающийся архитектурный ансамбль, создает новый символический объект для исторического центра (рис. 11, 12).



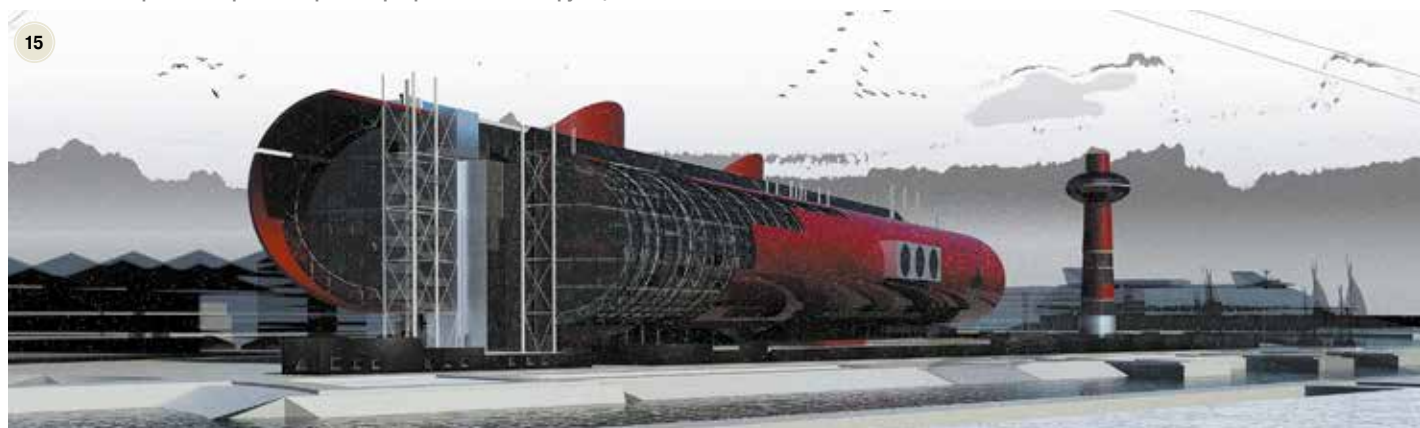
14

Я. А. Сергеева. «Проект квартала с разработкой многофункционального выставочного комплекса». Образная и романтическая составляющая проектируемого объекта построена на том, что рядом с ним расположен корпус реальной подводной лодки, это определило направленность и функциональную наполняемость разрабатываемого объема.

В итоге было решено точнее определить содержание и функциональное наполнение комплекса, образ которого ассоциируется с разрезанным корпусом подводной лодки, где разместился огромный и интересный мир «Музея морской славы» (рис. 13–15).



Я. А. Сергеева. «Проект квартала с разработкой многофункционального выставочного комплекса»



15



16

А. А. Кузьмина. «Проект многофункционального комплекса делового туризма в городе Кронштадт»

Дипломные проекты магистра архитектуры

А. А. Кузьмина. «Проект многофункционального комплекса делового туризма в городе Кронштадт». Проект входит в группу разрабатываемых в мастерской проектов по развитию эволюционной системы кронштадтских фортов. На основе выявленных в магистерском исследовании принципов формообразования многофункциональных комплексов делового туризма был разработан проект объемно-пространственной организации современного объекта нового типа. Романтическая составляющая, объединенная с направлениями исторического

контекста, позволила создать интересную авторскую интерпретацию архитектурного образа проектируемого объекта, что наиболее полно и убедительно прослеживается в выполненном макете комплекса (рис. 16).

И. С. Шевяко. «Проект горно-рекреационного комплекса в поселке Лунная поляна». Сочетание традиций с использованием новых технологий и современных материалов при разработке камерного объекта горного комплекса позволило создать запоминающийся романтический образ многофункционального объекта. Он предназначен для различных видов отдыха: туризм, альпинизм, экскурсии, конные прогулки, са-

наторно-курортное лечение, спа-процедуры и экстремальный спорт (рис. 17).

Представленная здесь подборка проектов, демонстрирующих романтическое направление с применением внедряемых методик объемного моделирования, далеко не охватывает весь спектр студенческих работ и направлений, но дает хорошее представление о разноцветной палитре интересных дипломных работ, выполненных в учебной мастерской кафедры архитектурного проектирования СПбГАСУ.

К. И. Колодин,
кандидат архитектуры, доцент

И. С. Шевяко. «Проект горно-рекреационного комплекса в поселке Лунная поляна»



17

ВКЛЮЧЕНИЕ ТЕХНОЛОГИЧЕСКОЙ ФОРМЫ В ИСТОРИКО-КУЛЬТУРНЫЙ КОНТЕКСТ

В весеннем семестре прошедшего учебного года вторым заданием по курсовому архитектурному проектированию для студентов III курса кафедры архитектурного проектирования СПбГАСУ был «Проект здания промышленно-коммунального назначения в условиях исторической застройки».

Необходимо было разработать проект здания закрытой автостоянки в несколько уровней. Сложность и комплексность задачи заключалась, в том числе, в необходимости учесть контекст места и существующей застройки, поскольку участок проектирования располагался в исторической среде Васильевского острова, у пересечения Среднего проспекта и 24-й линии. Помимо проектного предложения нового здания автостоянки, необходимо было сохранить уже существующее

на участке административное здание и предложить вариант его реконструкции, с включением в проектируемый объект. Для зданий парковок, как правило, характерны простые, утилитарные, технологически обусловленные архитектурные решения. Данное месторасположение обусловило серьезный вызов такому подходу, ведь при проектировании в исторической среде с элементами реконструкции требуется более широкий, философский подход. Надо увидеть и учесть положительные факторы и свойства существующей среды во всем множестве их проявлений — от стилистики окружающих зданий и используемых материалов, геометрических и масштабных характеристик соседней застройки, до специфики ландшафта и учета культурно-исторических особенностей места. Задача включения технологического объекта в историко-культурный контекст при работе над учебным заданием безусловно обогатила наш опыт. Визуальный язык любого объекта, включенного в историко-культурный контекст,

должен обладать как новизной (взгляд в будущее), так и преемственностью (отсылка к историческому опыту). Новизна в языке технологического объекта очевидна. Новизна всегда опирается на эволюцию рации. Она двигатель прогресса. А вот с преемственностью обычно проблема: историко-культурная среда всегда наполнена *genius loci* — духом места. И здесь преемственность как копирование или подражание — неуместна. В процессе поиска уместной преемственности наши студенты бакалавриата предложили в своих проектах зданий автостоянки некие промежуточные слои — фасадные решения, в ряде случаев оказавшиеся удачными. В качестве примеров таких проектов выбраны несколько работ, выполненных студентами мастерской кандидата архитектуры, доцента Константина Ивановича Колодина. Представим их на этих страницах и кратко прокомментируем.

Проект Сергея Дзубы.

Пример компромисса между рации и знаками и метафорами эмоционально-чувственных факторов. Технологическая форма в оправе знаков метафорической формы, отражающей историко-культурный контекст



Техико-экономические показатели:
 Общее количество парковочных мест - 326 мест
 - 4 места для легковых автомобилей
 - 25 мест оборудованы зарядными станциями электромобилей
 - полуавтоматическая парковка на 40 мест
 - 30 мест для велосипедов и мотоциклов
 (не учитываются в общем количестве)
 Площадь здания - 10 267 кв. м
 Строительный объем - 179 805 куб. м
 Площадь участка - 11 787 кв. м

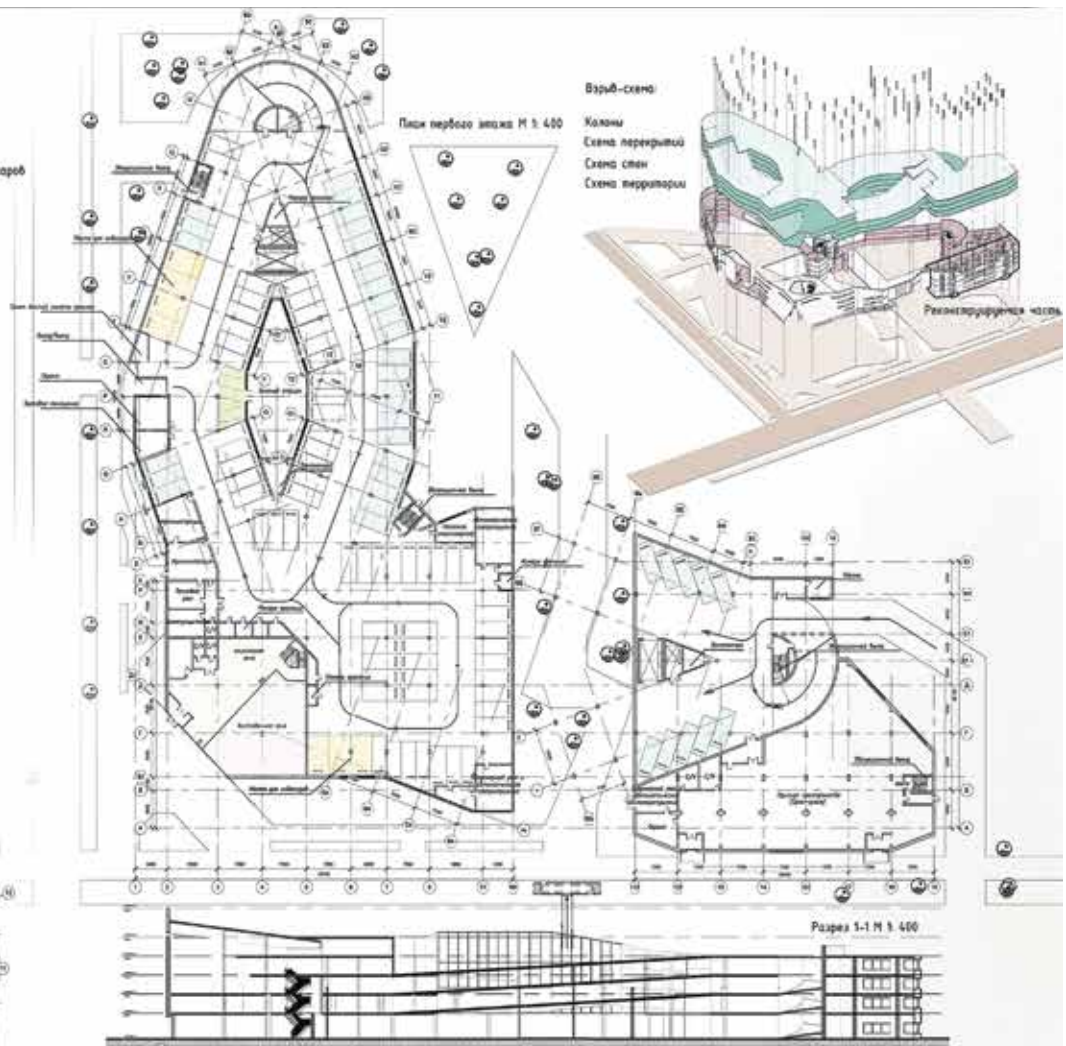
Экспликация:

- места для автомобилей
- места для велосипедов
- места для электромобилей
- клиентская зона
- выставочная зона

План типового этажа № 1 400



План первого этажа № 1 400



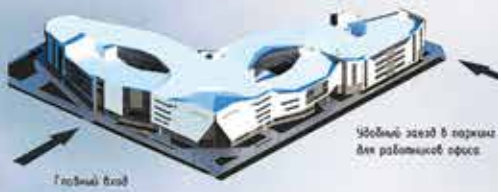
Взрыв-схема:

- Колонны
- Схема перекрытий
- Схема стен
- Схема территории

Реконструируемая часть

Разрез 1-1 № 1 400

В корпусах предусмотрены операции для обеспечения вентиляции пространства. Также, этот прием способствует притоку свежего воздуха.



Удобный выезд в паркинг для работников офиса



Проект Снежанны Старовой.

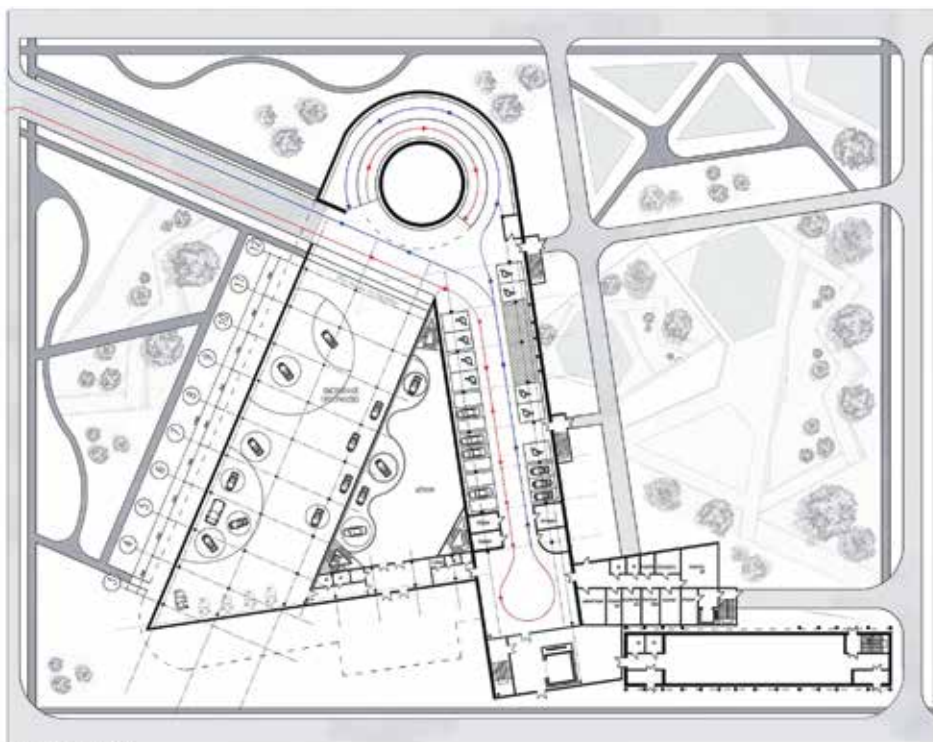
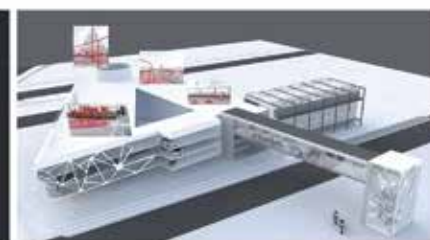
Решетка фасада как контекстуальный полиинструмент, автономный по отношению к ортогональным структурам технологической формы



ФАСАД ПО УЛИЦЕ



ФАСАД

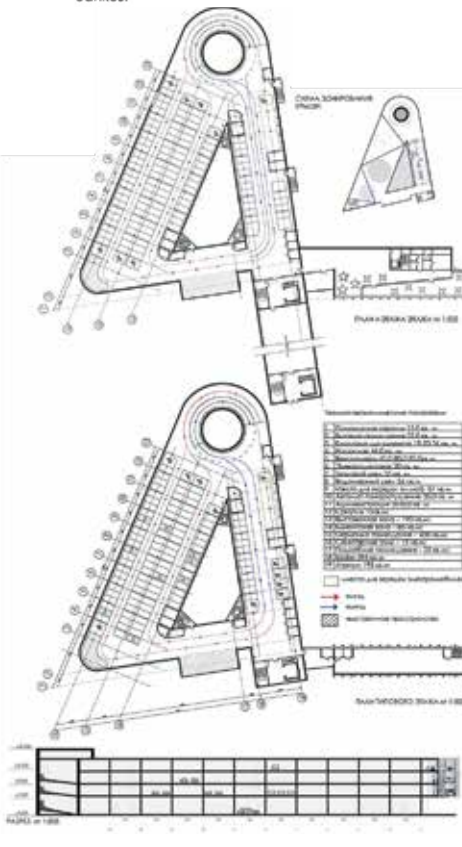


ПЛАН ПЕРВОГО ЭТАЖА 1:400



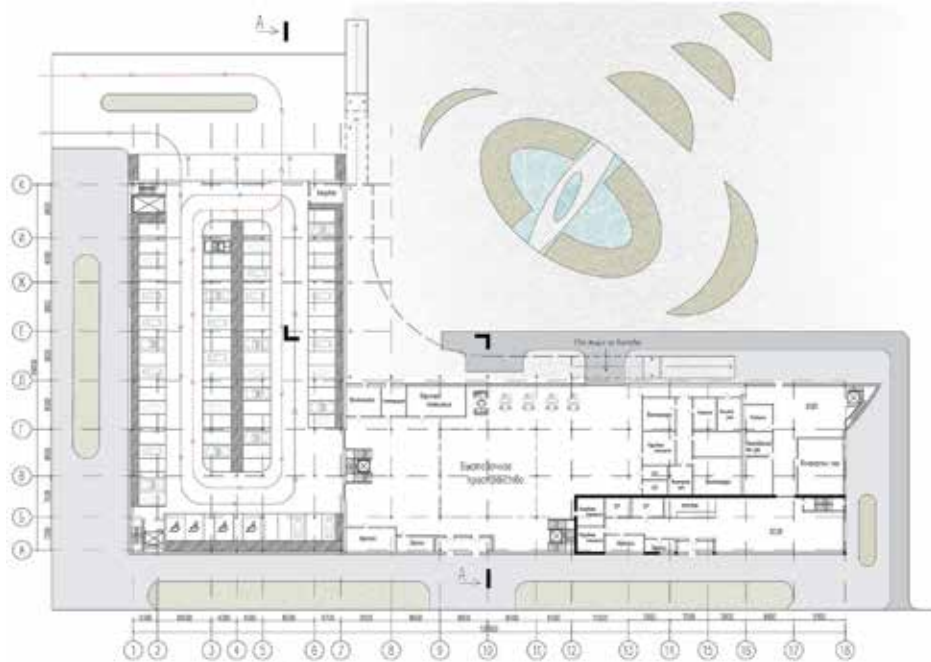
Parking House

Паркинг должен быть неотъемлемой частью города. Но как мы можем бросить вызов монофункциональному использованию обычного парковочного места? Как создать функциональную парковочную структуру, которая также является привлекательным общественным пространством? Паркинг, который уважает масштаб, городскую культуру.
Моя задача состояла в том, чтобы создать привлекательный фасад и концепцию с использованием крыши, как общественного пространства. Стремлясь сочетать практичные парковочные места с рекреационными городскими пространствами, пешеходный мост через проспект служит не только как транзит для людей, но и предполагаемым развитием места для хранения мотоциклов.



Проект Даны Абдилакимовой.

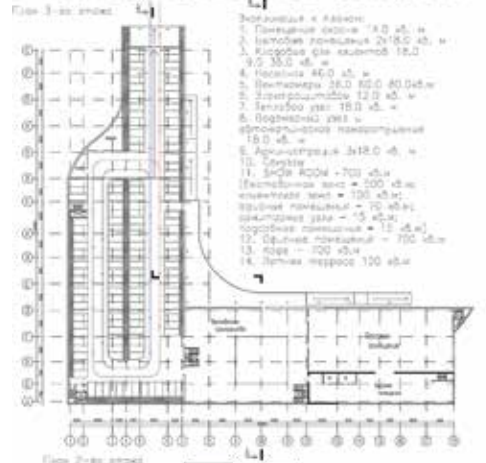
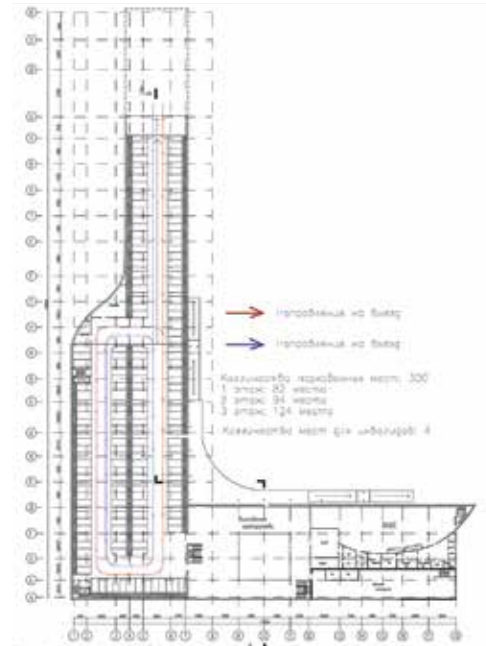
Контекстуальные наклейки на фасад, несущие знаки движения, разрушающие образ «коробки»



План 1-го этажа М 1:400



Фасад по 24-25 линии В.О.



MONTAIN PATH PARKING

В основу формы плана легли силуэты трамвайных путей.

В проекте использован особый тип рампы, при котором заезд на каждый этаж осуществляется с уровня земли. Это позволило создать силуэт связанный с землей и организовать легкодоступную озеленённую кровлю.

Пластика стен повлияла на очертания фасадных элементов-панелей. Изгибы силуэта получают развитие на главном фасаде, а кульминация приходится на угол здания, создавая доминанту перекрестка.

Ю. И. Курбатов
доктор архитектуры, профессор,
О. П. Федоров,
доцент кафедры архитектурного проектирования

МАРИЯ МАКЕДОНСКАЯ: Я СДЕЛАЛА ПРАВИЛЬНЫЙ ВЫБОР!

ИНТЕРВЬЮ СО СТУДЕНТКОЙ ИЗ МАКЕДОНИИ



Мария Стойка в читальном зале библиотеки СПбГАСУ

Конечно, ее фамилия не Македонская. Но ведь и ее земляка Александра Филипповича, царя Македонского, звали так тоже не по фамилии... Студентка группы 1 А IV архитектурного факультета СПбГАСУ Мария Стойка приехала в Санкт-Петербург из города Битола (Республика Македония) четыре года назад. Преодолев 3 тыс. километров, сложности жизни в незнакомом городе и стране и трудности вхождения в будущую профессию архитектора, впрочем для нее наследственную, она проявила стойкость и любовь к избранной специальности. И если бы по мановению волшебной палочки ей пришлось выбирать свой жизненный путь заново, Мария не колеблясь опять остановила бы свой выбор на нашем Университете.

— **Вы уроженка Македонии. В каком городе жили до приезда в Россию? Расскажите немного о своем городе.**

— Я родилась, жила и получила среднее образование до поступления в СПбГАСУ в городе Битола в юго-западной части Республики Македония. Битола лежит у подножия горы Баба («бабушка» по-македонски), это второй по величине город Македонии, с окрестностями в нем проживают около 100 тыс. человек. У города богатая история и культура. Он основан Филиппом II Македонским (отец Александра Македонского) в середине IV в. до н. э. первоначально как Гераклея Линкестис. Свое нынешнее славянское наименование Битола (Битоль) и греческое имя Монастири город получил в Раннее Средневековье, став к XIX в. вторым по величине в европейской части Османской империи (в составе которой Македония находилась до 1912 г.). В Битоле были открыты 12 консульств разных стран, поэтому она получила прозвище «город консульств». В наше время в ряду других консульств действует Почетное консульство Российской Федерации, в помещении которого расположены «Русский дом» и культурный центр.

Город представляет собой соединение различных культур и традиций. Его украшают Старая чаршия (старый базар) со множеством магазинчиков и лавок, Безистен

(крытый рынок), многочисленные православные церкви и мусульманские мечети, старые извилистые улочки. В центре города проходит самая оживленная и известная улица Широко Сокак (также называемая горожанами Битольское Корзо), с недавних пор пешеходная. На ней сохранились самые старые на Балканах дома, еще османских времен. Их первые этажи заняты модными магазинами, ресторанами, кафе, картинными галереями, ночными клубами. В маленьких кафе настоящие битолчанцы, битолчанки и гости города наслаждаются чашечкой кофе. Одной из достопримечательностей этой исторической улицы является католический храм Пресвятого Сердца Иисуса, построенный в стиле французской неоготики в 1909 г. Улица начинается у 30-метровой Часовой башни Саат-кула (турецкое название), являющейся символом города, и тянется до городского парка. Пройдя его, можно попасть к античному городу Гераклея Линкестис.

В 30 км от Битола расположен Национальный парк Пелистер, знаменитый своими ледниковыми озерами — Большим и Малым, поэтично названными «Глазами Пелистера».

— **Почему выбрали вуз именно в России? Делали попытки поступать в вузы своей страны или других государств?**

— Учеба за рубежом и приобретение жизнен-

ного опыта всегда привлекали меня. В школьные каникулы я побывала в ряде стран. Моя мама по происхождению русская, свою любовь к русской культуре и языку она передала мне. Наверное поэтому путешествия по России были мне не только интересны, но и эмоционально дороги. Россия как место учебы была очевидным выбором. Я подала документы в архитектурный университет в Скопье (столица Македонии) и в Санкт-Петербургский государственный архитектурно-строительный университет. И хотя после вступительных экзаменов в первом из вузов, на родине, я была в него зачислена и могла там учиться, но так вышло, что в тот же день я узнала о зачислении и в СПбГАСУ. И не задумываясь выбрала Петербург. Такой шанс выпадает раз в жизни, и я постаралась его не упустить!

— **Почему в России выбрали именно СПбГАСУ? Как и в каком году поступали в него? Какие чувства испытали, став его студенткой?**

— Когда я решила попробовать поступить в российский университет, мне предложили два варианта — Москву и Петербург как два самых больших города России. Но я выбрала Петербург и не пожалела: по-моему, это один из самых красивых городов мира. Город замечательной архитектуры, он действительно уникальное место для ее изучения.



Панорама Битола

Часовая башня Саат-кула в Битоле



Конная статуя Филиппа II на центральной площади Битола

Герб г. Битола. Македония

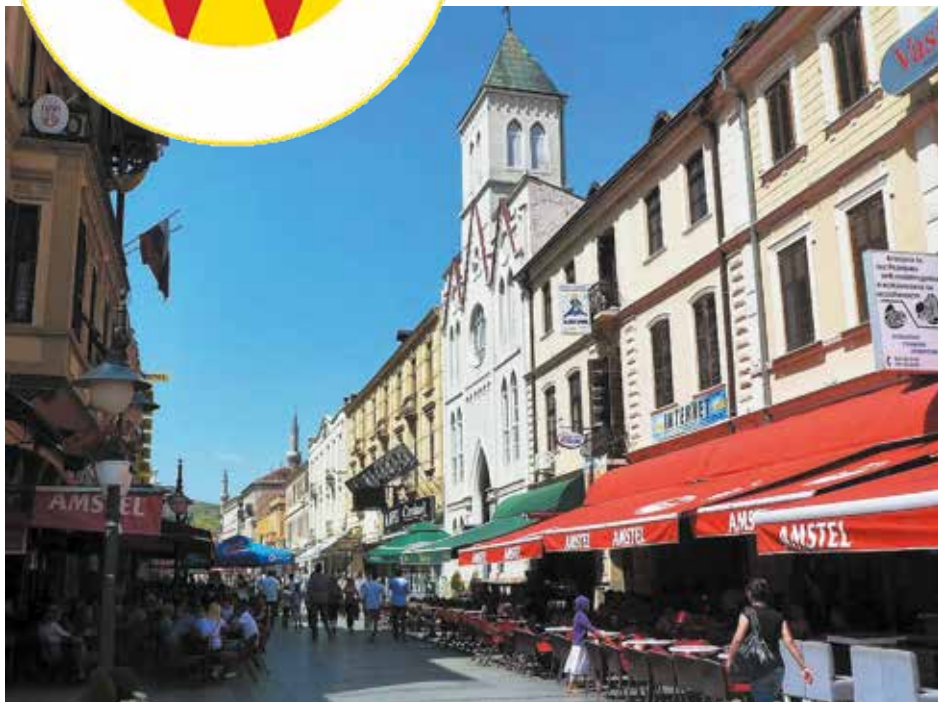
СПбГАСУ как старейший в России архитектурно-строительный вуз, история которого напрямую связана с застройкой Петербурга, представлялся (и оказался) самым привлекательным вариантом. В Университет я была зачислена в 2014 г. и в начале сентября уже была здесь. Конечно, сперва я немного испугалась и «потерялась», оказавшись совсем одной в таком большом городе и в совершенно новой для меня среде. Но это было понятное и приятное волнение от предстоящей жизни в Петербурге и учебы в таком большом вузе.

— Какую выбрали специальность, на каком факультете и курсе учиться?

— Я выбрала специальность архитектора и записалась на архитектурный факультет на архитектурное проектирование. Сейчас я уже на четвертом курсе (8-й семестр). Архитектуру я выбрала, потому что считаю, что она представляет прекрасный сплав искусства и науки. Всегда любила рисовать и чертить и интересовалась точными науками — физикой и математикой. Мой отец архитектор, наверное, у меня предрасположенность к этой профессии с раннего детства. Так наследственность сыграла свою определяющую роль в моей судьбе: русское происхождение мамы — в выборе страны обучения, профессия отца — в выборе жизненного пути.



Улица Широко Сокак в Битоле



— Какое впечатление произвел на Вас город Санкт-Петербург по приезду и сейчас? Как Вам нравятся наши белые ночи?

— Санкт-Петербург поразил меня своей красотой. По-моему, исторический центр — это один большой музей: ансамблевость, соединение различных архитектурных стилей, решение каждого отдельного фасада — все это является прекрасными образцами мировой архитектуры. И сегодня, хотя прошло уже четыре года, город видится мне таким же красивым и завораживающим, особенно в закатных лучах солнца. Белые ночи для меня — это одно из самых красивых явлений в Петербурге. Погода здесь, по правде сказать, не самая лучшая... Но белые ночи исключительны и положительно влияют на расположение духа.

— Вы живете в общежитии или иначе? Какие бытовые впечатления?

Я живу в студенческом общежитии, на улице Бойцова, д. 7. Условия для проживания там оправдали мои ожидания. Есть все необходимое и, главное, спокойная обстановка для выполнения домашних заданий. Близость к центру города и к Университету — самая приятная вещь, не надо тратить время (и деньги) в городском транспорте.

— Есть ли у Вас любимые (или предпочитаемые) дисциплины и почему именно они? Что в них привлекает? Как они Вам даются?

— Мой любимый предмет — архитектурное проектирование, который тесно связан с будущей профессией. Работа с проектами — интересный, хотя и трудный процесс. Консультации с профессорами — это самое настоящее удовольствие благодаря их профессионализму и знаниям, желанию помочь студенту. В ходе подготовки курсовых проектов необходимо сделать не только большое количество проектных работ, но и провести анализ существующих условий, непосредственно связанный с правовой документацией. Большое внимание уделяется также подаче информации, которую надо представить. Все это вместе — хорошая подготовка к будущей профессиональной жизни. Словом, эта работа действительно объемная и тяжелая, но положительные оценки стоят этого и оправдывают бессонные ночи, проведенные над проектом.

— Какие дисциплины Вам не нравятся и почему? Как Вы сдаете их в сессию?



В Юсуповском саду морозной русской зимой. Петербург

— Всегда есть предметы, не очень любимые студентами. Чаще всего это результат невозможности углубленно заняться учебным материалом из-за недостатка времени, поскольку выбранное направление требует решения множества различных практических задач. Обычно это теоретические предметы, не связанные напрямую с архитектурой. При подготовке к экзаменам стараюсь действительно заинтересоваться материалом и найти то, что будет необходимо в дальнейшем. Именно это помогает мне в процессе подготовки к экзамену и приводит к достижению желаемых результатов.

— Каких преподавателей Вы выделили бы и почему?

В СПбГАСУ много прекрасных профессоров, которые по-настоящему заинтересованы своим предметом, совершенствуются в своей профессии, умеют передать свои знания студентам, охотно работают с ними. Это вызывает уважение и благодарность к этим людям.

— Приходилось ли Вам обращаться за помощью в решении каких-либо своих проблем в Студенческий совет и/или Совет иностранных учащихся СПбГАСУ?

— До сих пор у меня не возникало причин обратиться к ним, но если появится какая-то проблема, они, я уверена, с удовольствием мне помогут.

— Есть ли у Вас друзья в группе, на курсе, в вузе в целом? Если да, кто? Чем и почему они Вас привлекли?

— Конечно, у меня есть друзья и в моей группе, и на факультете. С ними я познакомилась в студенческом общежитии. Мы подружались в повседневном общении, связанном с учебным процессом, при совместной подготовке к зачетам и экзаменам. Нас объединяет любовь к архитектуре и искусству, часто мы вместе посещаем выставки, изучаем город.

— Интересовались ли Вы когда-нибудь историей СПбГАСУ, Санкт-Петербурга, России?

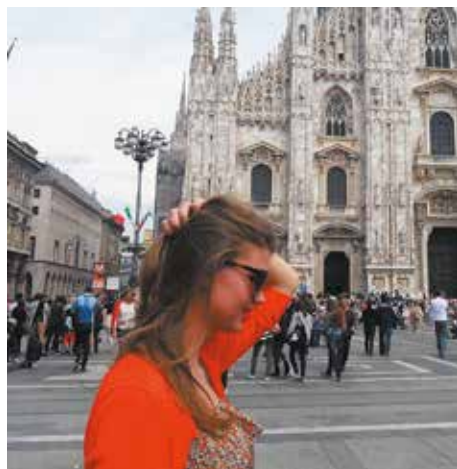
— Я интересовалась историей Университета, города и России вообще. Об истории Университета интересно слушать профессоров, которые умеют рассказать о появлении их предмета в Университете при его основании и об изменениях, которые происходили с этой дисциплиной в течение многих лет. Что касается истории России и Петербурга, я изучала ее дома в средней школе и многое узнала здесь на первом курсе, когда мы проходили историю как учебный предмет.

— Если бы волшебным образом можно было что-то изменить в прошлом, какую специальность Вы выбрали бы в СПбГАСУ или какой вуз вместо него? Почему?

— И после четырех лет обучения в Университете могу сказать, что даже если вернуть время назад, снова выбрала бы эту специальность. Все преодоленные трудности только укрепили меня в уверенности, что я сделала правильный выбор! Сейчас не могу представить себя в ни одной другой профессии. Понятно, я недостаточно знакома с другими архитектурными вузами России, но должна сказать, что снова выбрала бы именно СПбГАСУ: мне нравится этот Университет, учебный процесс и наши преподаватели. Конечно, как и во всем, всегда можно что-то улучшить, но главное — это знания, полученные здесь за время обучения, их объем и качество.

— Вообще, на Ваш взгляд, нужно ли в наше время высшее образование? Живут же люди и без него... Почему Вы решили получить высшее образование?

— Для меня получение высшего образования всегда было важно. Все люди разные, каждый по-своему видит свое будущее, у каждого свой собственный интерес в жизни,



Мария перед собором Рождества Девы Марии (Миланский собор) в Милане. Италия

свои цели и пути их достижения. Для меня высшее образование — единственный путь к цели, которую я себе поставила. Я всегда любила учиться и учить.

За годы обучения в СПбГАСУ Вы бывали на родине? Как отзываются у Вас дома — родители, друзья, товарищи — о Вашей учебе в России?

— Я всегда возвращаюсь домой на новогодние праздники и на летние каникулы. Думаю, мои близкие гордятся моими сегодняшними успехами. Они живо интересуются учебным процессом и предметами, которые я изучаю. Я благодарна им за поддержку. Я знаю, что они восхищаются городом, где я сейчас живу, интересуются образом жизни здесь, который в значительной мере отличается от образа жизни в Македонии.

— Вы учитесь на бакалавриате? Если да, какие Ваши планы после окончания обучения? Завершить на этом обучение или идти в магистратуру? Почему?

— Я учусь на четвертом курсе, до завершения еще больше года (у архитекторов обучение рассчитано на пять лет). По окончании Университета я бы хотела работать. Магистратуру я не исключаю, но все-таки на первом месте — работа и практическое применение полученных знаний. Учиться дальше — хорошая и соблазнительная возможность, но сначала надо понять, каких именно знаний мне будет не хватать. А для этого нужно знакомство с реальной ситуацией и настоящим трудовым процессом в какой-либо компании.

— Есть ли у Вас сегодня примерная схема действий после окончания вуза?

Где и кем Вы хотели бы работать после получения диплома?

Насколько это желание, на Ваш взгляд, выполнимо?

Что Вы будете делать, если это не получится. Есть ли у Вас запасной «план Б»?

Или пока об этом рано думать?

— После окончания обучения в вузе я хочу работать в проектном бюро, которое занимается в основном проектированием многоэтажных жилых домов и комплексов. С самого начала я поняла, что это направление архитектуры меня привлекает более всего. В последнее время я все больше интересуюсь экологией и социальными аспектами в архитектуре. Ведь архитектор — это тот, кто создает благоприятную среду для жизни. По-моему, для обычного человека главное — организация повседневной жизни, удобного быта. И этот социальный запрос удовлетворяется не с помощью возведения особых, элитных, уникальных объектов, а напротив — созданием гражданской архитектуры, которая удовлетворяла бы потребности людей в удобном для проживания месте по доступной цене.

— Как часто Вы посещаете официальный сайт СПбГАСУ? Что там ищете и что находите?

— Официальный сайт Университета я посещаю редко — обычно для уточнения расписания и учебного плана. Но до поступления в

Мария в СПбГАСУ



СПбГАСУ именно через этот сайт я познакомилась с учебным процессом и условиями в общежитии вуза.

— Вы читаете иногда газету вуза «За строительные кадры»? А наш журнал «Мастер'Ок»?

— Газету иногда читаю, а вот журнал до сих пор не попадал мне в руки. Думаю, что начну читать и журнал.

— Существуют ли люди, которым Вы посоветовали бы поступать в СПбГАСУ? Вам приходилось давать кому-либо такой совет? Если да, кто-нибудь этому совету последовал?

— Поступить в СПбГАСУ я бы посоветовала тому, кто серьезно утвердился в своем намерении изучать архитектуру, кто не испугается проблем, которые вытекают из специфики самой этой специальности. На деле же пока мне не пришлось кому-либо советовать поступать в этот Университет, так как не общалась с людьми, которым предстоит поступать в вуз. С другой стороны, когда я сама стояла перед выбором вуза, я слышала хорошие отзывы о СПбГАСУ от македонских выпускниц его архитектурного факультета. Это поддержало меня в моем решении. Впрочем, получить высшее образование (не архитектурное) в России, причем именно в Петербурге, я предложила своему младшему брату. И совет оказался не напрасным: сейчас он обучается в Санкт-Петербургском политехническом университете Петра Великого. Так что в городе на Неве я не одна.

— Как Вы предпочитаете проводить свободное от учебы время? Есть ли у Вас хобби? Какое?

— Учеба в Университете не оставляет много возможностей для хобби — свободное время сведено к минимуму. Кроме общения с друзьями, коротких прогулок по городу и посещения музеев и кафе, я смотрю, а правильнее сказать, слушаю через Интернет различные американские сериалы (комедии, драмы, расследования), интерес к которым возник еще в школе. Работаю в общежитии над проектом и слушаю. Это помогает в совершенствовании в английском языке, который я учила еще в школе. Также я люблю читать, и в последнее время решила поближе познакомиться с русской литературой, классической и современной.

Интервью провел В. Ю. Жуков

ОТ КАЙЗЕРСЛАУТЕРНА ДО ВИСБАДЕНА ЗА СЕМЬ ЗАПОМИНАЮЩИХСЯ ДНЕЙ: студенты-архитекторы на ознакомительной практике в Германии



Район Медийная гавань (Медиагавань) на месте ранее существовавшей Рейнской, или Защищенной («Наполеоновской»), внутренней гавани. Дюссельдорф

Если вы давно не чувствовали себя ребенком, которого воодушевляет практически все: от удивительной архитектуры до просторных автобанов, продуманной инфраструктуры и заботы о природных ресурсах, то поездка в Федеративную Республику Германия — это удачный шанс по-новому взглянуть на привычные для повседневной жизни вещи. Для нас таким шансом стала незабываемая творческо-ознакомительная практика в Высшей технической школе г. Кайзерслаутерна.

Эта была не та скучная практика в душном кабинете вуза, которая в первую очередь представляется студентам, а невероятно интересное путешествие и знакомство с жизнью немецких студентов-архитекторов и дизайнеров. За короткие (но такие насыщенные впечатлениями) семь дней мы успели посетить 11 городов. Некоторые из них буквально на пару часов, основных же было восемь: Кайзерслаутерн, Дюссельдорф, Кёльн, Эссен, Франкфурт-на-Майне, Вайль-на-Рейне, Майнц и Висбаден. Мы увидели шедевры выдающихся архитекторов, прошедшие испытание временем и общественным мнением, посидели на самых удобных стульях, поднялись по самому высокому эскалатору в Европе, успели выспаться за часы переездов в удобных автобусах. Но самое главное — в который раз убедились, насколько сильно мы влюблены в архитектуру и готовы делать ее действительно комфортной для людей. Первым городом, который нас встретил, был Кайзерслаутерн. Душевное знакомство, великолепный праздничный обед, удобное расселение задали хорошее настроение на все дни поездки. Знакомство с Германией нужно начинать постепенно, не спеша, тщательно все осматривая. Чистые, тихие, уютные и при этом достаточно многолюдные улицы Дюссельдорфа — второго города, который мы посетили — привели нас в восторг. Многообразие фасадов Альтштадта («Старый город») в историческом центре гармонично сочетается с общественным благоустрой-

ством. Поразительно, но мы не встретили ни одной машины. Оказалось, они были под нами — на дорогах, которые проходят под землей. В Дюссельдорфе мы полюбовались стройностью высоченной Рейнтурм (телевизионная башня высотой 240 м со смотровой площадкой на 166-метровой отметке), прогулялись по знаменитой Медийной гавани, берега которой застроены зданиями современной архитектуры, в том числе творениями американского архитектора Фрэнка Гери — одного из основоположников деконструктивизма. Все это время нас сопровождали приятнейшие экскурсоводы, которые постоянно пытались собрать разбегавшихся студентов: нужно ведь самому потрогать и присмотреться к каждому камушку, к каждой фасадной плиточке, бордюричку, сделать быструю зарисовку. Немецкая глубинка тоже прекрасна. После Дюссельдорфа у нас была запланированная остановка в Фельберте, в хостеле. Качели, настольный футбол, свежий воздух, минимум Интернета и ни души на улицах — все это наполняло нас блаженством. И хотя это достаточно небольшой город (население 85 тыс. человек), он тоже произвел очень приятное впечатление: ухоженный с чудесными, будто игрушечными, домиками, причем каждый по-своему уникален. Мы посетили собор Богородицы (Вальфартскирхе, или Паломническая церковь Девы Марии, арх. Г. Бём) в Невигесе, близ Фельберта.

Здания «Новой таможи», или «Строения Гери» (Художественный центр и центр СМИ), в стиле деконструктивизма (арх. Ф. Гери). Дюссельдорф



На фоне ратуши в стиле брутализма (арх. Г. Бём). Бенсберг

Эта церковь — вторя по величине после Кёльнского собора и один из крупнейших паломнических центров Германии. Следующим утром нам предстояла дорога в Бенсберг и встреча там с ратушей в стиле брутализма того же архитектора Готфрида Бёма, который построил и собор Богородицы в Невигесе. Затем мы посетили город-миллионер Кёльн, раскинувшийся по берегам Рейна. Третий по площади город Германии, прекрасный

и неповторимый, также заслужил наше внимание и уважение. Первое, что видишь, подъезжая к городу, — грандиозный Кёльнский кафедральный собор, выдающийся памятник поздней готики. Это главный ориентир и основное место встреч. На туристической карте города местоположение любого объекта, будь то музей или отель, сопровождается указанием на его расстояние от собора. Эта главная достопримечательность города поражает своей красотой и размерами. Кёльнский собор вытянулся ввысь на 157 м (третье место в списке самых высоких церквей мира), его площадь — около 8 тыс. кв. м. Он сам по себе словно целый город. Чтобы осмотреть все его капеллы, витражи, посетить хранилище, можно потратить целый день. Но кроме кафедрального собора, в Кёльне нас ждали другие величественные готические церкви, римские башни, прекрасные набережные с необычными офисными апартаментами и много других замечательных мест и достопримечательностей. Одна из них — Художественный музей Кёльнского диоцеза (архиепископства) Колумбы (арх. П. Цумтор). Минималистичные интерьеры, идеальное сочетание материалов и использование игры свет и тени, сохранение старого и внедрение нового — это лишь малая часть того, что можно сказать об этом музее. В нем возникает ощущение полного спокойствия, располагающее к восприятию экспонатов музея.

На четвертый день мы посетили четвертый



большой город — Эссен с населением около 570 тыс. человек (девятое место в списке крупнейших городов ФРГ). Побывали в индустриальном музее «Цольферайн». Рурская область — это уголь, сталь, тяжелая промышленность, в прошлом главная кузница Европы. Сейчас это целый образовательный комплекс, на огромной территории которого имеются кафе, прогулочные дорожки и много павильонов, демонстрирующих различные объекты современного дизайна. Этот комплекс — удачный пример реновации, реорганизации промышленного пространства под современные функции. Знакомство с ним способствует развитию архитектурных идей по преобразованию бывших промышленных территорий, в том числе в Петербурге.

На следующий день мы были уже во Франкфурте-на-Майне — в финансовом и банковском сердце Германии. После обзорной экскурсии по улицам старого города мы направились в Майнтауэр — современный небоскреб высотой около 200 м (а вместе с завершающей его мачтой — 240 м), имеющий платиновый сертификат LEED («Лидерство в энергетическом и экологическом проектировании») и отвечающий всем требованиям энергоэффективных зданий (построен по проекту гамбургского архитектурного бюро «Швегер & Партнер»). На его вершине находится единственная во Франкфурте открытая обзорная площадка, с которой виден буквально весь город. Во втором небоскребе, который мы посетили (построен по проекту австрийского архитек-

турного бюро Соор Himmelb(l)au), находится Штаб-квартира Европейского центрального банка (ЕЦБ). Это действительно необычное для восприятия сооружение, сочетающее черты исторического здания и нового архитектурного объекта. Его атриумы поражают своими размерами. Все продумано до мелочей, красота деталей не может оставить равнодушным. Это здание также имеет платиновый сертификат LEED. На окраине маленького городка Вайль-на-Рейне на юго-западе Германии расположен Музей дизайна мебельной фабрики «Витра» — один из ведущих в мире центров по изучению и популяризации дизайна. В его создании и перестройке производственных помещений фабрики принял участие целый «интернационал» архитекторов. Здание музея



Вид из Художественного музея Кёльнского диоцеза (архиепископства) Колумбы (арх. П. Цумтор) на Кёльнский кафедральный собор. Кёльн



Индустриальный музей «Цольферайн». Эссен



В коридорах Штаб-квартиры Европейского центрального банка. Франкфурт-на-Майне



На вершине небоскреба Майнтауэр. Франкфурт-на-Майне

Макет комплекса музея «Цольферайн»

построил уже знакомый нам американец Фрэнк Гери, конференц-зал — японец Тадао Андо, пожарную станцию — британка арабского происхождения Заха Хадид, фабричный корпус и прогулочную аллею при входе — англичанин Николас Гримшоу, заправочную станцию — француз Жан Пруве, автор дизайна производственного помещения фабрики — португалец Алвару Сиза. Этот кампус произвел неизгладимое впечатление не только на нас, но и на наших преподавателей-кураторов — Леонида Львовича Крупника и Алексея Вячеславовича Михалычева, которые, казалось бы, уже видели и создали много примеров качественной архитектуры, но с таким же подлинным интересом трогали каждый кирпичик, не упуская ни малейшей детали. Не обошлось без комментариев и критики, что только еще больше распалило наш интерес к постройкам. Обсуждение проектов в неформальной обстановке — одна из отличительных и наиболее полезных особенностей такого вида ознакомительной практики. Последний наш седьмой экскурсионный день вместил в себя и старый Майнц, и уютный Висбаден. Майнц это студенческий город, очень романтичный и уютный. Сравнительно небольшой Майнцкий собор (собор Св. Мартина Турского и Св. Стефана), которому уже больше десяти веков, украшен синими витражами Марка Шагала (его витражи есть также в соборах Израиля, Франции, Великобритании и США). В этом соборе



мы с восхищением и внутренним спокойствием слушали органную музыку. Дальше нас ждал Музей Иоганна Гутенберга, посвященный отцу европейского книгопечатания. Полчаса езды по автобану — и мы уже в Висбадене, эlegantном курорте, куда в XIX в. съезжалась «на воды» русская аристократия и где не раз бывал Ф. М. Достоевский. Прогулка по великолепному парку, подъем на водном фуникулере и обед на террасе, ниже которой открывалась прекрасная панорама города, оставили в завершение поездки самые приятные впечатления.

Пришло время расставаться с увиденным и гостеприимными немецкими студентами... Родные стены СПбГАСУ уже ждали нашего возвращения, встретив нас на следующее утро зачетами. Но яркие и поучительные впечатления останутся в нашей памяти. Мы благодарны судьбе, нашим преподавателям — руководителям практики и гостеприимной принимающей стороне за эту интересную и профессионально полезную поездку.

Юлия Шубер, студентка группы 1 А III,
Евгения Песчанская, студентка группы 3 А IV

НИКОЛАЕВСКИЙ ПЕТЕРБУРГ: явление архитектурного историзма (1835–1855)

Продолжение.

Начало см.: 2011. № 3(8), 4(9); 2013. № 1(11), 2(12); 2015. № 1(13); 2016. № 1(14); 2017. № 1(15).



1. Император Николай I (1796–1855).

Отдельные случаи обращения к мотивам экзотического зодчества отмечались уже в середине XVIII в., чему способствовала популярность неоготических построек в Европе, особенно в Англии, а также мода на исторические (в том числе «готические») романы. Но в Петербурге поначалу это были

Архитектура, как и любое искусство, развивается по своим законам, не всегда совпадающим с законами общественно-экономического развития. Так произошло и в последнее двадцатилетие правления Николая I (ил. 1), когда курс на сохранение и усиление самодержавия не обеспечил такого же сохранения господства стилистики классицизма. К середине 1830-х гг. эта моностилистика уже исчерпала возможности своего соответствия идеалам жизни, стала восприниматься как казенная и уступила место обращениям к мотивам всего исторического зодчества — как экзотического (готическое, романское, восточное, забытое древнерусское), так и классического (античное, барочное, ренессансное). Такой взрыв созидательного интереса к стилистике прошлого, который позже будет назван историзмом, позволяет провести аналогию с эпохой европейского Возрождения, тем более что все основные архитектурные новации пришли в Россию XVIII–XIX вв. именно из Европы. Поэтому этот период в отечественной культуре и архитектуре можно также назвать эпохой «отраженного Ренессанса», что бесспорно справедливо прежде всего для Петербурга, не имевшего средневековой стадии развития.

лишь загородные и парковые архитектурные «капризы» императорской семьи, придворного круга и других влиятельных заказчиков. Затем к готическим формам обратилась церковь, частные заказчики и строители станционных зданий. Распространению неоготической архитектуры

безусловно способствовало строительство в 1826–1829 гг. петергофской резиденции императора — небольшого уютного дворца, созданного архитектором А. А. Менеласом по типу английского коттеджа (дворец так и назвали «Коттедж»). Уже в 1831 г. Александр Брюллов, только что ставший придворным архитектором после десятилетнего европейского пенсионерства, начал возводить в Парголово «готическую» **церковь Петра и Павла**. Эта миниатюрная симметричная постройка, больше напоминавшая парковое сооружение, демонстрировала, тем не менее, многие внешние признаки «настоящего» готического храма — легкость, устремленность ввысь, стрельчатость форм, пинакли (островерхние башенки), шатровые завершения, бочковые башни, резной фасадный декор. Были даже декоративные аркбутаны и контрфорсы (ил. 2). Не хватало лишь «приставного» порталного фасада. Подобной «игрушечности» полностью лишена лютеранская **церковь Св. Петра**, постро-



2. Церковь Петра и Павла в Парголово. 1831–1841 гг.

Нетипичный для православной церкви «готический» облик объясняется помимо моды ее статусом фамильного храма графа А. А. Полье.

енная А. П. Брюлловым на Невском проспекте, между домами 22 и 24 (ил. 3). Это крупное «романо-готическое» сооружение отличалось от подлинных средневековых храмов своим лаконичным, строго геометризованным главным фасадом, явно созданным под влиянием эстетики классицизма, что объясняется не только расположением храма на главной столичной магистрали, но и тем, что Брюллов получил академическое образование в период расцвета александровского классицизма (так же, как и его младший брат художник Карл, создавший для этой церкви алтарную роспись «Распятие»). Экзотическим с екатерининских времен считалось и древнерусское зодчество (его называли «готическим», то есть средневековым). Но уже в начале XIX в. архитектор А. Н. Воронихин утверждал необходимость обращения к византийским истокам. Началом официального курса на использование отечественного архитектурного наследия можно считать 1827 г., когда, при обсуждении проекта церкви Св. Екатерины в столице Николай I сказал: «Все хотят строить в римском стиле, но у нас в Москве есть много прекрасных зданий совершенно в русском вкусе». Учитывая мнение императора, архитектор К. А. Тон через три года представил проект этой церкви с использованием форм русского зодчества XVII в. Проект понравился императору, и после доработки он был утвержден и вскоре реализован. Так же успешны были и другие церкви Тона в Петербурге.

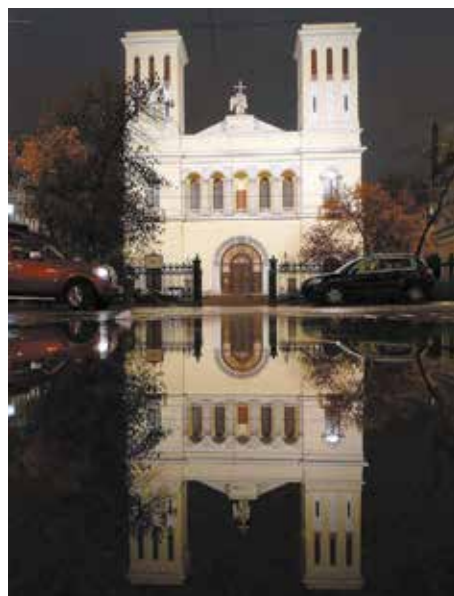
С 1830-х гг. все церкви в империи проектировались в «русском» и русско-византийском (разработанном К. А. Тоном) стилях. Но облик гражданских зданий по-прежнему формировался на классической основе. Показательным примером в этом отношении является здание **Штаба Гвардейского корпуса** на Дворцовой площади, построенное А. П. Брюлловым (ил. 4). Эту работу в 1837 г. ему поручил лично император, несмотря на то, что жюри конкурса уже одобрило монферрановский проект застройки квартала. Сложность проектной задачи состояла в том, что новое здание должно было «примирить» два разных стиля — елизаветинское барокко (Зимний дворец) и александровский классицизм (Главный штаб). Решение этой задачи зодчий видел в композиционной нейтральности главного фасада, в котором, конечно, не должно быть главной оси (поэтому вместо традиционного центрального входа он



4. Здание Штаба гвардейского корпуса. 1837–1843 гг.
Здание тактично завершило ансамбль Дворцовой площади, не акцентируя ее продольную ось. Первенство осталось за поперечной осью, закрепленной вертикалью Александровской колонны

устроил два боковых). Кроме того, ответственный контекст не допускал никакой горизонтальной динамики лицевого фасада, а только спокойную ритмичность. Поэтому Брюллов разбил четырехэтажный фасад по вертикали

3. Лютеранская церковь Св. Петра. 1833–1838 гг.
Фасад церкви демонстрирует борьбу «готического» вертикального динамизма и романо-классической статичности. В результате полностью отсутствуют стрельчатые формы, а башни оказались «перерезанными» промежуточными карнизами



на две равные «полосы», верхнюю из которых представил в виде метрического (равномерного) ряда трехчетвертных колонн ионического ордера, а нижнюю рустованную стену пластически разработал столь же спокойным ритмом широких простеночных пилястр, на которых разместил тонко проработанные барельефные символы гвардейцев. Дополнительно он обогатил фасад подоконными барельефными «рамками». В результате классицистический, казалось бы, фасад приобрел характер некоей архитектурной декорации, напоминающей приемы помпейского зодчества, которое Брюллов изучал в период раскопок погибшего в 79 г. итальянского города. Некоторую театральность **помпейскому стилю** фасада придают «египетские» порталы боковых входов, покрытые резными орнаментами. В отличие от помпейского стиля, ориентированного на римскую античность, **стиль неогрек** обязывал оперировать археологически точными архитектурными элементами греческой античности. В Петербурге этот стиль наиболее наглядно представлен монументальным зданием **Нового Эрмитажа** на Миллионной улице. Здание предназначалось для размещения разросшейся дворцовой коллекции произведений искусства, создавать которую начала еще Екатерина Великая. Для разработки проекта Николай I, находясь в 1838 г.

в Мюнхене, пригласил Лео фон Кленце — талантливого баварского архитектора, имевшего опыт создания музейных объектов. В следующем году, за четыре месяца пребывания в Петербурге, Кленце со своими помощниками разработал 800 чертежей музея. Комиссия, в которую, среди прочих, вошли В. П. Стасов, Н. Е. Ефимов и А. П. Брюллов, внесла ряд существенных изменений в проект и руководила строительством, которое началось в 1842 г. и продолжалось долгих десять лет.

Фасады первого в России публичного художественного музея стали образцом стиля неогрек. Лео фон Кленце, будучи любителем и знатоком античности, сумел с помощью форм и принципов геометрически четкой греческой классики представить невысокое здание солидным произведением монументального зодчества (ил. 5, 6). Немалую роль в этом играет знаменитый портик с десятью каменными атлантами. В отличие от кариатид Эрехтейона, эти копии скульптур храма Зевса в Сицилии не несут реальной нагрузки, так как «прислонены» к мощным пилонам и лишь демонстрируют красоту тела. Но благодаря искусству скульптора А. И. Теребенева (которое высоко оценил Кленце) портик стал одним из символов города.

В эпоху увлечения архитектурным историзмом растреллиевское барокко не могло не стать предметом для подражания. Первым убедительным примером петербургского **необарокко** стал обновленный **дворец Белосельских-Белозерских** на углу Невского проспекта и набережной Фонтанки (ил. 7–9). Стилистику его фасадов определил князь Эспер Белосельский-Белозерский, владелец участка и стоявшего на нем скромного, подлежавшего перестройке, дворцового здания. Более того, князь указал и конкретный образец для подражания — Строгановский дворец на углу Невского проспекта и набережной р. Мойки, построенный Б. Ф. (в России — В. В.) Растрелли в 1750-х гг. Обладая (в силу древности своего рода) большим влиянием при дворе, князь сумел в 1840 г. «заполучить» для своей работы академика архитектуры А. И. Штакеншнейдера, строившего в то время Мариинский дворец. В 1841 г. чертежи частного дворца были уже готовы, но строительство началось только через пять лет. Новый дворец стал настоящим украшением Невского проспекта. Праздничность его красных стен усиливается активной пластикой архитектурных элементов и деталей из арсенала русского барокко. Некоторая суховатость



5. Здание Нового Эрмитажа. 1839–1852 гг.



6. Виды залов Нового Эрмитажа. Зал новейшей скульптуры. Акв. Луиджи Премацци. 1856 г.



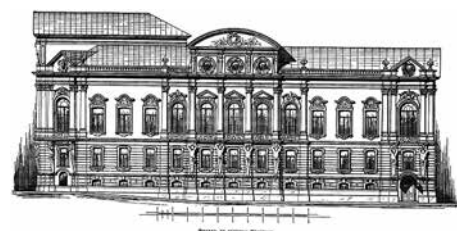
7. Дворец Белосельских-Белозерских. 1840–1841, 1846–1848 гг.



8. Дворец Белосельских-Белозерских. Фрагмент фасада

фасада из-за слишком тщательной проработки каменного декора (в чем сказываются немецкие корни Штакеншнейдера) компенсируется его обилием. Действительно, колонны и пучки колонн заполняют почти все простенки главного фасада, его центр акцентирован крупным бельведером и ризалитом с четырьмя атлантами. Над каждым окном — огромные лепные картуши-очелья.¹ Более сдержанны, но тем не

9. Дворец Белосельских-Белозерских. Чертеж фасада. Арх. А. И. Штакеншнейдер. 1841 г.



1 *Картуш* (фр.) — декоративный мотив в виде полуразвернутого рулона бумаги. *Очелье* (от «чело») — фронтон наличника окна.



10. Особняк-дворец кн. З. И. Юсуповой (урожд. Нарышкина). 1852–1858 гг. Фасад этого дворца относится к типу «говорящих» из-за множества скульптур и барельефов



11. Особняк-дворец кн. З. И. Юсуповой (урожд. Нарышкина). Интерьер



12. Особняк-дворец кн. З. И. Юсуповой (урожд. Нарышкина). Роспись плафона

менее пластически богаты композиции боковых осей и фасада, обращенного к Фонтанке. Высокое мастерство зодчего проявилось также в создании разнообразных интерьерных пространств, среди которых выделяются Парадная столовая, Дубовый зал, Бежевая и Малиновая гостиные, Зеркальный бальный зал, картинная галерея. По сравнению с произведением Штакеншнейдера Стrogановский дворец выглядит скромнее, но в то же время лиричнее. Неobarочная стилистика обладала богатым пластическим потенциалом, но не имела широкого распространения в столице из-за

продолжавшегося влияния классицизма, отрицавшего барокко. Гораздо популярнее была стилистика, основанная на мотивах ренессансного зодчества как весьма солидного, но в то же время допускавшего разнообразные индивидуальные трактовки устоявшихся форм и композиционных приемов. Не случайно с 1840-х гг. дворцы, административные и банковские здания, особняки состоятельных горожан, учебные заведения имели, как правило, **неоренессансные фасады**. Но при этом могла проявлять себя и «генетическая» связь архитектуры ренессан-

са и барокко. К таким случаям относится, например, **особняк-дворец княгини З. И. Юсуповой** (урожд. Нарышкина) на Литейном проспекте (д. 42), который современниками оценивался как новая достопримечательность столицы (ил. 10–12). Княгиня заказала проект опытному и весьма востребованному архитектору Г. Э. Боссе. Однако представленные им эскизы и смета она не одобрила и пригласила более молодого, но уже известного зодчего, академика архитектуры Л. Л. Бонштедта. На разработку проекта и строительство ушло шесть лет. Юсупова, обладая огромным фамильным капиталом, денег на фасад и интерьеры не жалела. Посетителей построенного дворца встречала монументальная парадная лестница, на втором этаже поражали роскошью Большая столовая, Портретный и Концертный залы, Зимний сад, библиотека. Узкий, всего в пять осей, ренессансный по композиции фасад Бонштедт сумел превратить в пластичное архитектурное панно с помощью скульптур и обильного архитектурного декора. Активная «пульсирующая» пластика, изрезанный карниз и усложненная венчающая композиция придают ренессансному фасаду барочное звучание. Это рождает столь необходимый в нашем «правильном» городе эффект «нарушителя спокойствия». Неоренессансная стилистика стала основной при формировании **Исаакиевской площади**. Необходимость упорядочения пустынного пространства перед строившимся Исаакиевским собором стала особо очевидной после того, как Сенатская площадь приобрела свой окончательный парадный вид. В конце 30-х гг. XIX в. относительно урегулированной была лишь юго-восточная часть будущей Исаакиевской площади благодаря чугунному Синеуму мосту через Мойку и стоявшему на ее левом берегу дворцу генерала-фельдмаршала И. Г. Чернышева (в нем к тому времени размещалось военное училище). Обновление этой территории началось в 1839 г., когда было принято решение построить на месте дворца Чернышева **дворец для цесаревны Марии Николаевны** (дочь Николая I). Проектирование поручили архитектору Конторы вел. кн. Михаила Павловича А. И. Штакеншнейдеру, для которого это стало первой большой работой. Через пять лет трехчастный фасад нового здания, выполненный в классической ренессансной стилистике, элегантно фиксировал границу



13. Марининский дворец. 1839–1844 гг.



14. Вид Марининского дворца. Акв. В. С. Садовникова. 1847 г.

будущей площади (ил. 13–14). Изменилось и пространство перед ним, так как Синий мост расширили почти до ста метров, и он стал частью площади.

Год завершения строительства Мариинского дворца (1844) стал годом начала возведения большого здания **Министерства государственных имуществ** на правом берегу Мойки. Через три года строго напротив него стали сооружать **Дом министра государственных имуществ**. Оба здания проектировал и

строил академик архитектуры Н. Е. Ефимов, исходя при этом из «сверхзадачи» формирования Мариинской (будущей Исаакиевской) площади. Поэтому главные фасады обоих зданий принципиально схожи, решены в неоренессансной стилистике с использованием поэтажного ордера. Но фасады здания Министерства (ил. 15) сдержаннее и строже фасадов Дома министра (ил. 16), в которых вместо пилястр применены трехчетвертные колонны коринфского ордера, а скромные входные двери

заменены торжественными порталами. Одновременно с Мариинской и Исаакиевской площадями более определенную пространственную форму начала получать и большая площадь на пересечении Невского проспекта с Лиговским каналом. Доминантой здесь была Знаменская церковь. Известный адвокат А. Ф. Кони вспоминал, что эта площадь «обширна и пустынна <...>. Двухэтажные и одноэтажные дома обрамляют ее <...>»² Изменения на площади начались в связи с высочайшим решением построить здесь конечную пассажирскую станцию Петербурго-Московской (с 1855 г. Николаевская, с 1923 г. Октябрьская) железной дороги. Деловые люди тотчас стали скупать участки для строительства гостиниц и доходных домов. Однако северную часть площади император безвозмездно отдал купцу Пономареву с условием, что тот за три года построит здесь гостиницу (купец условие не выполнил и участок перешел к графу Стенбок-Ферморю). Южная же часть территории предназначалась для самой станции (слово «вокзал», или «воксал», тогда относилось преимущественно к местам общественных увеселений). Проект разработал архитектор Р. А. Желязевич, автор типовых («образцовых») станционных строений на железной дороге. Но проект не получил одобрения Николая I. Поэтому был проведен конкурс между А. П. Брюлловым, К. А. Тоном и Н. Е. Ефимовым. Лучшим оказался проект Тона. В начале 1844 г. император утвердил доработанный проект и сразу же началось строительство (почти одновременно с первыми вокзалами в Париже и Лондоне).

16. Дом министра государственных имуществ. 1847–1853 гг. Большая Морская ул., 44. В отличие от здания Министерства государственных имуществ здесь акцентирован вход и более активна поэтажная ордерная пластика

15. Здание Министерства государственных имуществ. 1844–1850 гг. Большая Морская ул., 42. Благодаря бездоминантности фасадов здание воспринимается единым нейтральным блоком, не нарушающими лидирующего взаимодействия Мариинского дворца с будущим Исаакиевским собором



2 Кони А. Ф. Петербург. Воспоминания старожила [Впервые опубликовано отдельной брошюрой: Пр., 1922] // http://dugward.ru/library/koni/koni_peterburg_vospominania_starojila.html



17. Санкт-Петербургская пассажирская станция. 1844–1851 гг.
Акв. А. В. Петцольта. 1851 г.



18. Галерея Санкт-Петербургской пассажирской станции. 1844–1851 гг.
Акв. А. В. Петцольта. 1851 г.

Двухэтажное здание Санкт-Петербургской пассажирской станции (как и Московской) Тон спроектировал в неоренессансной стилистике, применив при этом «венетцианские» (двойные арочные) окна и обогатив главный фасад часовой башней по типу европейской ратуши (ил. 17, 18). Теперь здание станции и построенная напротив нее трехэтажная гостиница вместе с существовавшими ранее каменным купеческим домом и церковью по-новому организовали пространство площади, которая из окраинной превращалась в одну из центральных, причем весьма оживленных (в отличие от пустынных «императорских») (ил. 19). С 1863 г. она станет еще оживленнее благодаря пассажирской конно-железнодорожной, а после 1907 г. — регулярному движению электрического трамвая (ил. 20, 21). Около трех десятилетий (1909–1937 гг.) центром площади будет

известный памятник императору Александру III (ск. П. П. Трубецкой, арх. Ф. О. Шехтель), грузно сидящему на тяжелом коне (ил. 22). Появление железнодорожной связи между двумя столицами стало следствием и отражением новых движущих сил развития города, основанных на индустриальном производстве и развитии торговли. В 1833 г. началось судоходство на Обводном канале, что ускорило формирование вдоль него промышленного пояса. В 1850 г. был открыт первый постоянный мост через Неву — Благовещенский. Общая строительная активность перемещалась в сферу доходных домов и производственных объектов. Соответственно стал качественно меняться архитектурный облик Петербурга. Эстафету перемен в 1855 г. примет наследник Александр Николаевич.

С. П. Заварихин,
доктор архитектуры, профессор,
кафедра истории и теории архитектур



20. Знаменская площадь. Конец XIX в.



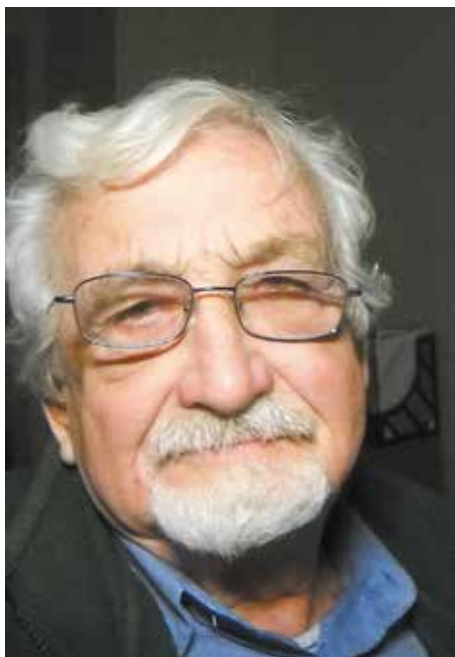
21. Знаменская площадь. Начало XIX в.

19. Знаменская площадь. Литография Л.-Ж. Жакотте и Ж.-Г. Обрена с оригинала И. И. Шарлеманя. 1850-е гг. На переднем плане Знаменская церковь, слева гостиница Стенбок-Фермора, далее купеческий дом, за ним — каланча Съезжего дома

22. Знаменская площадь. Около 1910 гг. Видно, что площадь из провинциально-окраинной превратилась в оживленное, вполне по-городскому организованное пространство — важную часть центра столицы империи



ЧЕТВЕРТЬ ВЕКА НА СЕВЕРЕ С ДИПЛОМОМ ЛИСИ: зарисовки моей памяти



Рэм Лазаревич Валерштейн

Воркута. Ленинград. 1966–1979

Автор воспоминаний — Рэм Лазаревич Валерштейн (род. 13.01.1929 г. в Ленинграде) — выпускник ЛИСИ 1952 г. Инженер-строитель, по окончании вуза три года работал в Архангельской области, а затем 22 года в Воркуте. Автор-строитель спортзала «Горняк» в Воркуте, единственной в мире легкой деревянной конструкции, простоявшей около 60 лет за Полярным кругом на вечной мерзлоте благодаря его оригинальному инженерному решению; участник проектирования и строительства единственных в мире надземного водовода и плотины за Полярным кругом на р. Усё, моста через р. Воркуту и др.

В феврале 1980 г. эмигрировали в США, в марте 2013 г. переехал на Украину. Летом 2015 г. приезжал в Петербург, побывал в СПбГАСУ, передал материалы к своей биографии в музей истории вуза, который он окончил более шести десятилетий назад.

Часть третья

Окончание.

Две первые части см. в предыдущих номерах (2016. № 1(14); 2017. № 1(15)).



Рэм Валерштейн. 1946 г.

Воркута. 1966–1967

Я жил и работал тогда в Воркуте заместителем главного инженера, а позднее директором ДСП КВУ (дирекция строящихся предприятий комбината «Воркутауголь»). Строительство шахты «Воргашорская» шло полным ходом. Требовалось возводить в условиях вечной мерзлоты новое жилье и больницу в прилегающем к шахте поселке. Еще летом 1957 г. был открыт построенный по моему проекту самый крупный в Воркуте спортзал «Горняк», рассчитанный на сотни зрителей. Это единственная в мире легкая конструкция в форме деревянной оболочки, простоявшая более полувека за Полярным кругом на вечной мерзлоте благодаря специальному решению основания-подушки¹. Устав требовать не копать котлованов и траншей в мерзлоте, я убедил наконец

Спортзал «Горняк» в Воркуте. Вскоре после постройки



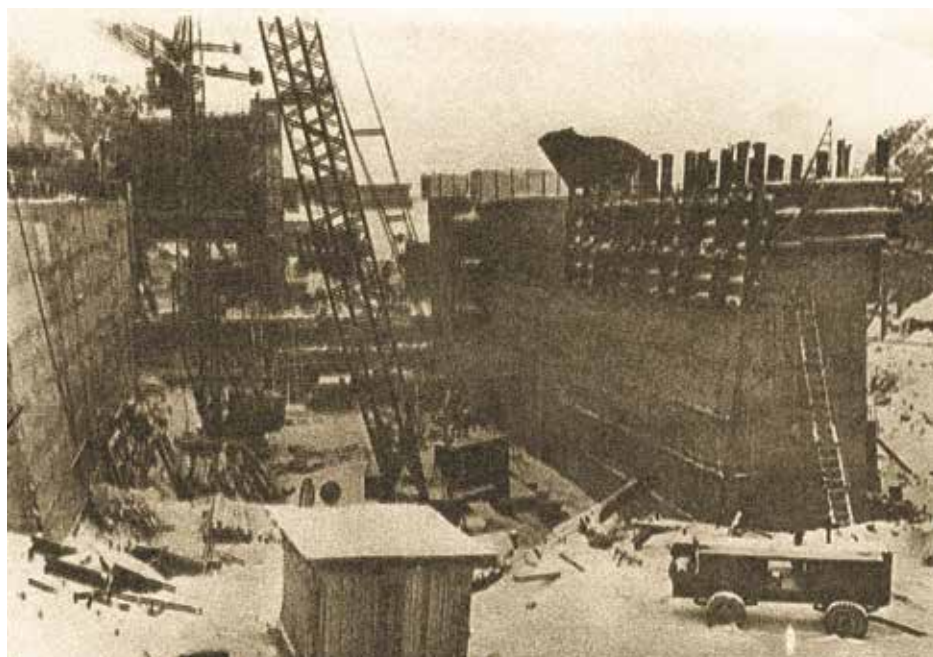
проектировщиков и строителей поехать в Норильск, чтобы они увидели, как люди научились строить на мерзлоте. В завершение поездки собрал всех в номере гостиницы, составили протокол о том, что видели и как будем теперь строить. Представитель «Печорпроекта» не захотел подписывать, но я закрыл на ключ дверь и сказал: «Пока все не подпишете, никого отсюда не выпущу!», и не выпустил.

Проектировщик потом, когда вернулся из Норильска, пытался отказаться от подписи, но пришел конец бутобетонным фундаментам и каторжным работам на них. Крупнопанельные дома, производство которых уже освоил «Печоршахтострой», стали собираться на свайных фундаментах, с проветриваемыми подпольями, с сохранением тундрового покрова и проходными каналами для сетей. Об этом методе строительства в районах вечной мерзлоты потом было доложено на Третьей Международной конференции по мерзлотоведению в Канаде в 1978 г. А я еще в 1975 г. получил (в соавторстве) авторское свидетельство № 480803 за «Здание, возводимое на вечномерзлых грунтах»! Даже на других шахтах стали переключать тепловые сети, чтобы избежать оттаивания мерзлоты у шахтных построек.

¹ К сожалению, спортзал «Горняк» сгорел 23 марта 2017 г. (Здесь и далее примеч. редактора.)

1968–1970

Проект водоснабжения Воркуты был сделан Государственным проектным институтом «Ленинградский водоканалпроект», но пролежал на полке в ДСП много лет. Пришла необычно холодная зима и проморозила реку. Начальник сантехмонтажа и мы все вместе с ним бегали вдоль труб, им проложенных, поливая соляжкой и поджигая тряпье на трубах, чтобы дать еще незамерзшей воде добраться до ТЭЦ. После такой суровой зимы, поставившей город на грань эвакуации, было начато строительство водовода Уса² — Воркута с единственной в мире плотиной за Полярным кругом. Весной главный инженер КВУ и геолог из Мерзлотной станции по моей просьбе прошли вдоль трассы проектируемого водовода до места на реке Уса², где должна была быть плотина для образования водохранилища. Убедились, что место для плотины выбрано плохо — правый берег представляет собой скалу, а левый — слоеный пирог из известняка и мерзлой глины, и вода непременно вымоет здесь себе проход. Я разъяснил, почему в зоне вечной мерзлоты необходимо предусмотренный проектом *подземный* водовод сделать *надземным*. На Аляске (США) нефтяные трубопроводы тоже надземные, но опираются на сваи с керосиновыми подогревателями, а водоводов таких нет. Видно, американские проектировщики не имели опыта строительства там, где хозяйка — вечная мерзлота. Поехал я в Министерство угольной промышленности (Минуглепром) СССР в Москву на Кутузовский проспект просить разрешения на пересмотр проекта. Мы с геологами нашли прекрасное место для плотины: оба берега — скалы, и их высота позволяла образовать водохранилище большего объема. Приехал заместитель министра посмотреть, что мы тут надумали. Кем только он меня не называл — и фантазером, и турком, но когда пришел на место, сказал: «И дурак видит, что это то, что надо!» И вот я снова еду в Москву — Министерство меня направляет в Госплан СССР (теперь здесь Госдума РФ) на улице Охотный Ряд «доказать необходимость



Строительство насосной у плотины на р. Усе²

выделения внеплановых ассигнований на строительство». Другого не нашли!..

Иду по главной лестнице Госплана — ищу кабинет нужного чиновника. Нашел, зашел и начался долгий и нудный разговор, мол, зачем нужны миллионы, чтобы в тундре проложить трубу. Я стал объяснять, что это Заполярье, и надо будет убрать и увезти огромное количество снега. После слова «увезти» он хмыкнул и стал расспрашивать про охоту в тундре, про рыбную ловлю... На мои известные байки про охотников и шпионов, он с пониманием улыбнулся. На завтра направил меня к «красному комиссару», говоря: «Заходи, там сидит старуха, курит махру. Ты просишь немало, запомни, сейчас все идет прахом, все деньги получишь — пускай сразу в дело и, если потребуется больше, — знаешь как просить, и не вздумай их не освоить!» Там действительно сидела мрачная старуха. «Ты от кого?», кому-то позвонила и опять за махру: «Ты чего здесь стоишь? Иди вон, а то охрану вызову!» Деньги на воду пришли очень скоро. Мы с «Ленводоканалпроектом» проект переделали, 800-мм трубу из земли вынули, поставили ее стальные опоры на бетонные опоры с «подушкой» из горелой породы, «завернули» в изоляцию, по вершине этой трубы, внутри изоляции, проложили 100-мм трубку-спутник для подачи тепла водоводу от котельной ближайшего поселка. П-образные компенсаторы заменили на трапецие-



Плотина на р. Усе²

видные, а изоляцию главной трубы сделали потоньше, чтобы при сильном морозе образовывался там тоненький слой льда. Это, а также измененные компенсаторы, уменьшили сопротивление трубы. До сего времени об авариях на водоводе сообщений не было.

1971–1973

Началось возведение плотины на Усе. А на строительстве шахты настало время монтировать подъемники и другое наземное оборудование. В мае 1972 г. ушел на пенсию директор ДСП, и все заботы по оборудованию не только шахты, но и других объектов ДСП, легли на меня. В это же время профсоюз решил построить здравницу для шахтеров Воркуты. Местом ее был выбран курортный Геленджик на Черноморском побережье Кавказа. Строить поручили тоже нам — ДСП КВУ. Мне пришлось несколько раз слетать туда. Последний же раз я поехал

² Уса — река в Республике Коми, правый, крупнейший, приток р. Печоры.

туда на своей «Волге», купленной на заработанные северные деньги. Строительство там уже шло к концу, оставалось лишь закончить клуб-кинотеатр. Захватив в Ленинграде чертежи интерьера кинотеатра, отметившись и получив важные указания в Москве в Минуглепроме, через два дня путешествия я появился на мебельной фабрике в Новороссийске. Оказалось, что к нашему заказу они еще не приступали. Пошли сначала в ресторан, потом на склад фабрики. Увидев чью-то подходящую готовую мебель, оплатил и велел на завтра привезти эту мебель в Геленджик. Мы с нашим электриком таким же способом получили все для кино, и я, посмотрев в готовом кинотеатре недавно вышедшую на экраны картину «Печки-лавочки» с Василием Шукшиным, уехал домой.

А с подъемными механизмами для шахты дело затормозилось — нет меди, вся ушла на оборонку! Наконец, Минуглепром и Минобороны каким-то образом договорились: они нам — медь, мы им — взлетно-посадочную полосу для «больших машин»... Не теряя времени, схватив наряд, лечу в Ленинград на Кировский завод, где должны были делать для нас подъемники. Заместитель директора сказал: «Конечно, сделаем, но сегодня у нас нет таких слесарей...» Это мы уже проходили! Лечу обратно в Воркуту. Начальство комбината дает добро на незаконные действия, разыскиваю первоклассных слесарей, в основном из бывших эков, везу их в Ленинград, снимаю им жилье и плачу зарплату и командировочные. Вот таким образом, Кировский завод «сделал» нам подъемники.

1974–1976

Водовод из Усы проложен уже до поселка, откуда подается тепло для него. Нужны очистные сооружения. В Усе вода бежит с ледников Полярного Урала, она чиста и прозрачна. Комбинату нужен был пивной завод, чтобы шахтеры в забоях вместо подземной воды пили пиво и больше не болели животами. Приглашенные нами для этого чехи сказали мне на пикнике у строящейся плотины: «Нам бы такую воду, немцы бы сдохли от зависти!» Но очистные сооружения все равно понадобились, и не только для воды из Усы, но и для очистки использованной городом воды. Спасибо Воркутинскому городскому «Тепловодоканалу», Санэпидстанции и нашим инженерам — приемщикам работ за контроль на этих стройках. Это помогло избежать обычных в таких случаях недоделок.



Водовод от плотины на р. Усе

А 4 ноября 1975 г. выдала на-гора первый уголь шахта «Воргашорская» — одна из крупнейших шахт Европы с годовой добычей угля 4,5 млн тонн! После страшной аварии на шахте № 1 «Капитальная»³, унесшей много жизней, я понял, насколько важно иметь достаточно времени для прибытия на шахту аварийной и медицинской служб, а для этого нужна хорошая и кратчайшая дорога. Выпросив в спецотделе топографию, я наметил трассу такой дороги и принялся уговаривать Государственный проектный институт «Гипрошахт» Минуглепрома СССР в Ленинграде включить строительство этой дороги в смету шахты. Пересечение в плане трассы с взлетно-посадочной полосой гражданского аэропорта согласовать не потребовало большого труда, а вот с мостом пришлось побегать, но техническое решение я получил. Наши дорожники согласились до включения дороги в смету шахты привести на выбранные мною места водопропусков бетонные кольца и сделать примыкание этой дороги к городской сети. Это было несложно, так как примыкание было рядом с канализационными очистными сооружениями, и в новой стройплощадке не было необходимости. Трасса пересекала и реку Воркуту. Нужен был проект моста. Среди таких же, как я, просителей нашлись проектировщики, сделавшие мне техпроект этого моста. Казалось, что все «на мази», но на этот раз в Госплане и в «Гипрошахте» поддержки я не нашел...



За кульманом. В Америке

1977–1978

В это же время мост через реку Воркуту к Северному поселку и шахте понадобилось сделать в два раза шире, чем по проекту. Сели мы у меня в кабинете и провели ревизию проекта: бетонные подводные опоры заменили на свайные, а для пролетов чертежи просто удвоили. Дорожники мост по исправленным чертежам построили, несмотря на то что «Печорпроект» согласия на предложенное расширение не дал. Мост готов, на открытие приехал секретарь горкома партии. Строители и я забрались под мост по старинной традиции, когда архитектор или конструктор становился под вновь построенный мост, можно сказать, отвечая

³ 20 февраля 1964 г. в результате взрыва метана погибли 59 горняков шахты № 1 «Капитальная».



Трудовые медали
Р. Л. Валерштейна



Удостоверения
к медали и об
избрании депутатом
Воркутинского
горсовета

жизнью за свое детище во время испытания. По мосту пустили груженные горелой породой грузовики... После криков «Ур-р-а!» секретарь попросил принести вечером на пленум горкома список отличившихся. Я сказал, что не смогу прийти и спросил, кому передать список. «То есть, как не придешь?», — удивился он. «Меня никто не приглашал, ведь я не член партии». «Ну-ну», — хмыкнул он и уехал. Я понял, что мне надо прийти. Вечером в горкоме собралась вся партийная элита. Я стою в уголке рядом с начальником комбината «Воркутауголь» Б. Н. Игнатьевым, подходит к нам секретарь Комиобкома КПСС и говорит Игнатьеву: «Борис Николаевич, почему до сих пор Вы не выполнили решение обкома об усилении ДСП?» Я не стал выяснять, чем я — директор этого ДСП — не угодил родной партии, отдал список дежурному и ушел. Я догадывался, в чем дело — беспартийный, фамилия нерусская, назвал глупостью чье-то решение Центральную котельную в Воркуте делать на мазуте при наличии на каждой шахте складов некондиционного угля, за что указали не совать свой нос, куда не просят... Оборудованием ДСП котельную обеспечила, курировать стройку я опять попросил главного инженера «Тепловодоканала» и занялся подготовкой к сдаче дел. Да и ко всему

этому мой сын, отслужив в армии, пошел в институт, там подружился с иностранными студентами и в один прекрасный день, не сказав ни слова ни маме ни папе, уехал за океан. Через пару дней на сессии Горсовета — я ведь тоже был депутат, как положено директору, — я присел рядом с начальником комбината и спросил, почему он не подписывает мои заявления об уходе. «Ты знаешь, что я с ними делаю? Рву и в корзину, что у стола», — ответил он. «Тогда я попрошу моих друзей-строителей выгравировать заявление на листе кровельного железа. посмотрим, как вы будете его рвать!» Посмеялись невесело...

18 октября 1978 г. меня уволили без указания причин, но со 143 днями накопленного за все годы оплаченного отпуска.

Ленинград. 1978–1979

Приехав в Ленинград, я сразу же отправился в «Гипрошахт» — отметить и попрощаться — и вдруг вижу там наших горняков, что должны были быть в Афганистане! Пошли в кафе поговорить. «Там какой-то заварушкой запахло, и нам велели поскорей убираться домой. А тебе с твоей внешностью лучше сейчас уехать, пока это еще возможно». Вернувшись в «Гипрошахт», снова стал просить главного инженера включить в проект и сме-

ту шахты «Воргашорская» и дорогу, и мост — ведь и трассу пробили, и кольца бетонные на место привезли, и технический проект моста приготовлен. Но понял, что никто этим заниматься не будет, что все это делал я зря, и на работу меня не пригласят. Поехал я и в «Ленводоканалпроект», попросил главного инженера проследить за окончанием строительства плотины на Усе. Обещали переписываться...

Вот так прошли эти 25 лет, все записано в трудовой книжке... Получил я в марте 1971 г. за это медали — «За трудовое отличие» и «За доблестный труд. В ознаменование 100-летия со дня рождения Владимира Ильича Ленина». Другим директорам — членам КПСС — раздали ордена, но беспартийному, сыну «врага народа» да еще «не той национальности» в те времена давать ордена было не положено. Я и пенсию за свои труды, уехав, так и не получил...

Но я доволен, что как инженер я всегда делал то, что считал нужным, не приходя в умиление от приказов «сверху». И я горжусь медалью «За трудовое отличие» — ее ведь можно сравнить с медалью «За боевые заслуги»⁴, ибо, как известно, «Из одного металла льют медаль за бой, медаль за труд...»

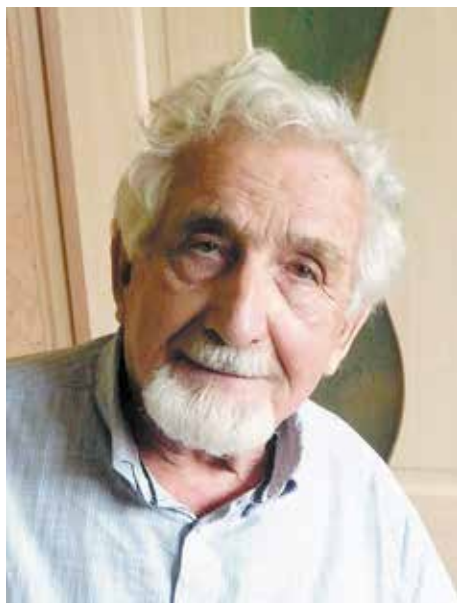
Рэм Валерштейн,
выпускник ЛИСИ 1952 г.

4 Медаль «За трудовое отличие» — одна из первых медалей, учрежденных в СССР (1938). Ей награждали за ударный труд и достижение высоких показателей в работе. Награждения

проводились только Указами Президиума Верховного Совета СССР. Она — «младшая» из двух предвоенных советских медалей, учрежденных для награждения за трудовые заслуги,

«старшей» является медаль «За трудовую доблесть». Эти две трудовые медали можно сравнивать с их боевыми аналогами — медалями «За отвагу» и «За боевые заслуги».

МОЕ БЛОКАДНОЕ ДЕТСТВО И ДВЕ ЭВАКУАЦИИ



Рэм Лазаревич Валерштейн.
2016 г.

Для 12-летнего Рэма Валерштейна, как и для всех ленинградцев, блокада началась в сентябре 1941-го пожаром Бадаевских складов, бомбардировками и артобстрелами, затемнением окон и запасанием съестного. В 5-й класс пойти не пришлось — здание школы отдали под госпиталь. Во время авианалетов дежурил на крыше своего дома, чтобы сбрасывать бомбы-зажигалки. А потом наступили еще более страшные голод и холод... Дважды с другими юными ленинградцами оказывался в эвакуации. В первой раз, летом 1941-го, дети, как вскоре выяснилось, были отправлены навстречу наступавшему врагу, и их вернули в Ленинград. Второй раз возвратился сам. Память о ленинградской блокаде навсегда с теми, кто ее пережил. Сколько бы лет с той поры ни прошло...

Жил я в Доме с башнями¹ на площади Льва Толстого² по адресу: Кировский (ныне Каменноостровский³) проспект, 35 / проспект Карла Либкнехта⁴, 75 / улица Льва Толстого⁵, 2, в правой шестигранной башне-эркере, в коммуналке, в комнатке рядом с террасой, что между башнями.

1940 г. Между войнами. После финской войны мы с мальчишками соседних дворов наведывались на места недавних боев под Ленинградом. Кто постарше — искал оружие, насобирав кучу патронов, а мне как малому вручили целую — без вмятин и дырок от пуль — стальную каску и настоящий финский нож с гравировкой на лезвии и в кожаных ножнах...

1941 г. Начало войны. Первая эвакуация. Летом, как всегда, мы поехали на «дачу» — мама⁶ выбрала деревеньку на берегу речки, за которой — железная дорога и лес. Станция называется Мга, поезда там летят — одни на север, другие на восток. Я уже боль-

шой — мне 12 с половиной лет. И вот, как-то в разгар лета приезжает мама в воскресенье и начинает нас с младшей сестренкой Ингой собирать и торопить. Мы, конечно, засыпали ее вопросами: зачем да почему, а она посмотрела на нас как-то по-особому строго и выдохнула: «Война! Немцы напали!...» Мы только из деревни вернулись в Ленинград, а война уже 10 дней как идет! Я пошел в школу узнать, что будет, а там полным-полно ребят и мам — пап всех на фронт забрали. Объявили, что нас повезут из города подальше от бомбежек, велели прийти назавтра с вещами, но без мам. Утром, в трамваях, привезли на Московский вокзал, погрузили в поезд и отправили прочь от города. Потом куда-то везли на автобусах и телегах. Не помню, как всех расселили, помню только, что там была речка Мста⁷. Однажды сидим на речке, как вдруг вдали, на западе, загрохотало. Девчонки закричали: «Гроза! Бежим домой!» Какая там гроза — на

1 Известен также как дом Розенштейна – Белогруда. Доходный дом архитектора К. И. Розенштейна (выпускник ИГИ 1903 г.) построен им самим совместно с А. Е. Белогрудом в стиле ретроспективизм (историзм) с элементами неоготики в 1913–1915 гг. В годы Великой Отечественной войны неподалеку разорвалась фугасная бомба, что вызвало сдвиг стены, но мощные двутавровые балки спасли дом от разрушения. (Здесь и далее примеч. редактора.)
2 До 1925 г. называлась Архирейской пл.
3 В 1918–1934 гг. — ул. Красных Зорь, в 1934–1991 гг. — Кировский пр., с 1991 г. — Каменноостровский. Здесь и далее ленинградские топонимы представлены так, как они назывались в описываемое время.

4 До 1918 и с января 1944 г. — Большой пр. Петроградской стороны
5 До 1918 г. — Архирейская ул.
6 Мать Р. Л. Валерштейна — Людмила Вениаминовна Шамовская (1906–1996) была арестована в декабре 1939 г. Отбывала срок в женской тюрьме (ныне женский следственный изолятор № 5) на Арсенальной улице в Ленинграде (недалеко от «Крестов»). Освобождена осенью 1940 г. В блокаду работала старшей медсестрой в больнице. Награждена медалью «За оборону Ленинграда» (1943).
7 Мста — река в Тверской и Новгородской областях России.

Дом с башнями на площади Льва Толстого





Блокадный трамвай



Блокадная фотография



Блокадная фотография

небе ни облачка, ни тучки, но где-то гремит и грохочет! Тут и поняли — и сюда война идет! Прибежали мы в поселок — дорога забита вереницей телег, скота, машин с бараклом, на котором сидят взрослые и детишки, все орут, коровы мычат... Всё это гремит, скрипит и движется на восток. Нашлись и для нас телеги-подводы, едем, бежим по очереди рядом с подводами, на другую железную дорогу — восточнее километров на сто. На ту станцию,

куда нас недавно привезли из города, нельзя — немцы близко! Добрались мы до станции Пестово⁸, нас уже там ждали, посадили в деревянные вагоны — маленькие, тесные — и повезли обратно в город. Гремя и скрипя, въезжаем на полустанок — пригород Ленинграда — мамы уже тут как тут. Мы снова в городе. Так закончилась моя первая эвакуация. Начало блокады. Подошло 1 сентября — в школу не надо, там развернут госпиталь,

лежат раненые. Уже и Мгу фашисты заняли⁹. Финны на севере, на востоке огромное озеро Ладога, с юга наступают немцы — 8 сентября захватили Шлиссельбург. Круг замкнулся, мы в кольце, военные это называют блокадой. «Юнкерсы» пикируют и бомбят. В сквере за «Промкой» (как называли Дом культуры промкооперации¹⁰) и других местах копают глубокие канавы-щели¹¹, чтобы прятаться от осколков при бомбежке. Немцы бомбят зажигательными и фосфорными, а мы с мальчишками этот фосфор собираем, делаем «светлячки»¹², ведь уличные фонари выключены — светомаскировка.

8 Станция и поселок (с 1965 г. — город) Пестово расположены на р. Молога (бассейн Волги), в 314 км к востоку от Новгорода, в 360 км к юго-востоку по железной дороге от Петербурга и в 54 км к западу от Устюжны Вологодской обл. С 1924 г. в поселке при станции был лесопильный завод. Во время войны в Пестове работали несколько госпиталей. Умершие от ран захоронены на небольшом воинском мемориальном кладбище, но основные их захоронения проводились в прилегающем лесном массиве (число захороненных до сих пор неизвестно).

9 Мга была захвачена немцами 30 августа 1941 г.

10 С 1960 г. — Дворец культуры им. Ленсовета на Кировском (Каменноостровский) пр., 42.

11 В короткий срок в городе были отрыты траншеи и щели во дворах, скверах, садах и парках. Началось оборудование убежищ в подвалах жилых домов и общественных зданий.

12 Осенью 1941 г. в условиях затемнения люди на улицах вечерами натянулись друг на друга. Чтобы избежать этого, к одежде прикрепляли «светлячки» — светящиеся в темноте значки и броши, покрытые фосфорным составом. Не нарушая светомаскировки, они позволяли заметить человека за несколько шагов. По темным ленинградским улицам двигались призрачные точки фосфорных «светлячков».

13 До 1923, в 1944–1952 и с 1991 г. — Введенская ул. В 1923–1944 гг. — ул. Розы Люксембург, в 1952–1991 гг. — ул. Олега Кошевого.

Блокадная фотография



Взрывы, огонь, дым, сполохи зениток — все это я вижу из окна в башне, где живу. Наши летчики и зенитчицы очень скоро отучили фашистов пикировать, тогда они взялись за пушки, и сразу на домах появились нанесенные с помощью трафарета белые буквы на синих прямоугольниках: «Граждане! При артобстреле эта сторона улицы наиболее опасна»...

Боялся ли я? Да, было страшновато подчас, но для нас, мальчишек, все это не представлялось серьезным. Правда, однажды, в самом начале блокады, пришли ко мне в башню мои одноклассники пошуровать в пустых комнатах наших соседей по коммуналке. Олешка и я рылись насчет покурить, а Юрка искал книгу «покашивше», чтобы подороже продать — книжный магазин еще работал на проспекте Карла Либкнехта (Большой пр.) у перекрестка с улицей Розы Люксембург (Введенская ул.)¹³. Немцы палят, из окна видны дым и пыль от разрывов, у меня аж похолодело внутри, и ноги затряслись, заорал я: «Страшно, пошли вниз!» Ребята засмеялись: «Ты что, обстрела испугался? Первый раз пальбу слышишь, что ли?» Я кричу: «Пошли, пошли!» Вышли на площадь, пошли по проспекту Карла Либкнехта — где-то впереди здорово бабахнуло — идем. Подходим к магазину «Книги» — закрыто!



Доставка продовольствия по Дороге жизни



Оглядываемся — на перекрестке лежит на боку трамвай и горит, а трамвайная остановка — невысокое круглое зданье, построенное, очевидно, на остатках разрушенной церкви — разбито снарядами. Кругом кровяща, лежат люди, одни еще стонут, другие уже молчат... Милиционеры, просто прохожие и живые пассажиры этого трамвая ищут, кто еще жив, раненых подносят к «скорой». По улице Розы Люксембург (Введенская) подъезжает грузовик с военными, будут, наверно, подбирать и увозить погибших. Страх моего как не было! Подбегаем, просим пропустить помочь — не пустили, подумали, наверно, что мы хотим помародерничать...

Участковый милиционер (мильтон, или мент, как мы его называли за глаза) — симпатичный рыжий парень — организовал из нас, мальчишек, отряд, чтобы мы следили за светомаскировкой. «Увидите свет в окне — сразу камнем по окну, — командовал он — и бегом узнать номер квартиры и доложить мне!» Также мы должны были помогать уносить убитых и раненых и после чистить улицу. Как-то несли мы вдвоем на носилках совсем мальчишку, у него на спине ни кожи, ни мяса нет — сорваны взрывом, видим — а сердце еще бьется... Приказал участковый на крыше дежурить при бомбежке, чтобы сбрасывать немецкие авиабомбы-зажигалки. И я дежурил. Раз ночью, во время очередного налета «юнкеров», сижу в каске своей (той, с финской еще войны) у печной трубы. Зенитки палят, вдруг малюсень-



кий осколочек зенитного снаряда чиркнул по моей каске — звон в голове. Как тогда с крыши не скатился, до сих пор не пойму. Каска спасла мне жизнь, но та контузия и сейчас нет-нет да напомнит о себе...

Еды в магазинах становилось все меньше и меньше, склады продовольствия немцы разбомбили еще в первый день блокады. Мы с мамой отправились пособирать на брошенных

НОРМА		ВЫДАЧИ	
ХЛЕБА			
на Декабрь			
Рабочие и ИТР	Служащие	Учебники	Дети
250 гр.	125 гр.	125 гр.	125 гр.

Норма выдачи хлеба в декабре 1941 г.

Хлебные карточки на декабрь 1941 г.

полях остатки овощей. Нашей добычей оказалась хряпа — капустные листья. Насобирали мы этих листьев, как нам показалось, много. Бабушка их засолила, но хватило этого соления только до Нового года. Как-то в начале октября иду я проведать школьного друга, несу это ему. Дохожу до Малой Монетной улицы, вечер, темно. Раньше рядом с его кирпичным стоял двухэтажный деревянный дом, а теперь его нет... Что-то там еще тлеет и дымится, никого нет. Вдруг споткнулся, поскользнулся, чуть не упал, глянул вниз — ступня лежит оторванная...

Зима 1941/1942 г. Уже зима... В городе ни птиц, ни кошек, ни собак уже не осталось, а лошади были только у военных... Как-то раз беру свою затрофеенную финку (на всякий случай — у мальчика с ножом



Блокадная фотография

хлеб отнять поостерегутся) и иду за хлебом в булочную на улице Льва Толстого, за двумя «осьмушками» (по 125 г) — дневной нормой для меня и бабушки. Выходя из дома, наткнулся на молодого парня, лежавшего на тротуаре напротив булочной. Он был уже мертв, но упал недавно: снежинки на его лице еще таяли. Перешагнул я через него и, с финкой в руке, захожу в лавку. Покупаю положенное, выхожу: брюки у умершего одернуты, мясо с ягодиц уже срезано...

Мама работала, была на казарменном положении и жила с моей маленькой сестрой в каморке при госпитале, а мы с бабулей — в ванной комнате нашей коммунальной квартиры. Окна в жилых комнатах остались без стекол, а в ванной я смог поставить «буржуйку», подключив ее к водогрейной колонке, которая до войны нагревала воду дровами и имела дымоход. Мы сожгли немного своей и соседской мебели, совсем немножко книг — это нам удалось благодаря накопленной начинке, выковырянной из авиабомб-зажигалок. Даже маленький кусочек этой начинки мгновенно нагревал нашу буржуйку докрасна.

Чаю у бабули было много, снег я собирал с террасы и топил, превращая в воду. Снега хватало, а вот из еды были лишь чай да нормированный хлеб по карточкам. Мы съели все, что наскребли, в том числе и одну рукавицу из свиной сыромятной кожи (вторая нашлась после войны) — невкусно. А однажды мама принесла нам «куриный суп с мясом», как она сказала, а в нем вдруг оказалась кошкина лапка. С тех пор курятина и крольчатина для меня неприемлемы...

1942 г., первая половина. В ванной комнате, где жили мы с бабулей, с нами жил еще один из наших соседей по квартире. Его подсадили в нашу квартиру после того, как арестовали папу¹⁴. Сосед был боцманом, его корабль подбили где-то под Шпицбергеном и теперь ремонтировали на Неве, на заводе имени А. Марти¹⁵, где когда-то инженерил мой дед, папин отец. Этот боцман там работал, не выходя с корабля, но иногда приходил домой ночевать. Спал он на ванне, оборудованной им под лежак.

Как-то я заметил, что он стал прятать под подушку топор, меня это испугало, и я решил пойти к маме посоветоваться, что делать.

Оделся потеплее, взял лыжную палку и нож и пошел по проспекту Карла Либкнехта (Большой пр.) на Васильевский остров в больницу, где она работала и жила на казарменном положении вместе с моей сестрой Ингой. В мирное время это был роддом¹⁶, там и в то время находились роженицы, детишки и умиравшие от голода женщины. От площади Льва Толстого до 12-й линии Васильевского острова езды на трамвае до войны было от силы с полчаса, а пешком я шел часа два. Уже наступил март, светило солнце, было много-много снега. Трамваи еще не ходили, но пути уже начали расчищать девушки в военной форме. Мама, узнав о моих подозрениях, очень испугалась. В этот момент неожиданно появился главврач: «Это что за чуело?» — «Это мой сын». Тут посыпались такие слова!.. А когда он узнал, что есть еще бабушка и боцман с топором под подушкой, вызвал санитарок и велел немедленно бабку привезти. Так мы и остались жить в каморке при госпитале. А нашего соседа-боцмана главврач помог эвакуировать на Большую землю по льду Ладоги, от греха подальше. Нас — детей — велел немедленно отправить подальше от усилившихся артобстрелов, к знакомым в Токсово, где в мирное время был лыжный трамплин. Туда мама и отправила меня и сестренку. Это было поближе к финским позициям, а финны, дойдя до своей старой границы, оттуда не стреляли и не бомбили — Маннергейм не велел. Как-то моя сестренка, ей уже почти 10 лет было, прибежав с прогулки, зовет: «Пойдем, там в сарае куколки!» Пошли мы в этот сарай: на полке вдоль стены — детские головки, отрубленные. Они еще не оттаяли и действительно казались кукольными... Говорили, на Сытном рынке¹⁷ на Петроградской стороне можно было мясо купить — не знаю, кто это мясо покупал... Просим маму, и она нас увозит из этого Токсова. Хлебный паек в Ленинграде увеличили. Ближе к лету 1942 г. появились лебеда и другая зелень, в немногих оживших магазинах — кое-какие продукты, что были привезены зимой по ледовой трассе Ладожского озера, на улицах — трамваи и люди. На проспекте Пролетарской Победы¹⁸ (Большой проспект Васильевского острова)

14 Отец Р. Л. Валерштейна — Лазарь Максимович Валерштейн (1898–1973) — был арестован 30 апреля 1937 г., осужден на восемь лет заключения в ИТЛ (исправительно-трудовой лагерь) в феврале 1938 г. С 1939 г. отбывал наказание в Воркутлаге. Освобожден в 1946 г. без права выезда, продолжал работать в Воркуте. Реабилитирован в 1956 г. Вернулся в Ленинград в 1957 г., был восстановлен в партии.
15 Завод Марти — Адмиралтейский судостроительный завод на Галерном острове, существовал с 1914 г. С 1922 г. стал называться Завод им. А. Мар-

ти (по имени французского рабочего-коммуниста Андре Марти). До 1926 г. филиал Балтийского завода. С 1937 г. — Завод № 194, с декабря 1957 г. — Адмиралтейский судостроительный завод. С января 1972 г. на базе Адмиралтейского и Новоадмиралтейского судостроительных заводов создано Ленинградское Адмиралтейское объединение. С 1992 — «Адмиралтейские верфи», с 2008 г. — ОАО (ныне АО) «Адмиралтейские верфи». Входит в состав «Объединенной судостроительной корпорации».

16 Родильный дом на 12-й линии Васильевского острова, 39. В мае 1942 г. в результате прямого попадания авиабомбы был в значительной мере разрушен, имелось много жертв среди медицинского персонала.

17 Старейший рынок Петербурга. После революции был закрыт, возобновил работу в 1936 г.

18 Большой проспект Васильевского острова в 1918–1922 гг. назывался проспектом Фридриха Адлера, с 1922 до января 1944 г. — проспектом Пролетарской Победы.

открылась парикмахерская. За зиму я сильно оброс и пошел туда стричься. Парикмахер заявил: «Найду хоть одну вошь — обрею наголо!» Весна... На проспекте 25-го Октября (с января 1944 г. — Невский пр.) в книжном магазине «выкинули» в продажу Лермонтова. Едем туда с сестренкой на трамвае. После голодной и очень холодной зимы погулять захотелось. Купили, возвращаемся через Республиканский (Дворцовый) мост¹⁹. Налево по набережной, где сфинксы, зенитчики стоят. Вдруг — тревога! «Юнкерсы» летят, пикируют. Гремят взрывы, зенитки запалили. Мы бегом к больнице, а там уже полстены нет... Мама выбегает, говорит: «Повезло, даже раненых нет, все в бомбоубежище!» Переселили нас на улицу Газа²⁰ у Кировского (бывш. Путиловский) завода, в другой роддом²¹.

Летом открылись несколько школ, моя школа была на берегу Невы, там, где через два года, летом 1944 г., открыли Нахимовское военно-морское училище. И мне теперь к маме после занятий надо было ехать на «девятке» трамвая через весь город. Поскольку наши зенитчики и летчики заставили фашистов держаться подальше от города, артиллерия резко усилилась, но благодаря немецкой пунктуальности, время и места обстрелов были известны. Каждый раз, когда я ехал из школы к маме, мы попадали под обстрел на мосту через Обводный канал у Фрунзенского универмага. И на этот раз трамвай остановили на мосту, и всех попросили пройти в подворотню напротив. Я знал, что мама волнуется, и решил побегать по набережной — авось пронесет! Я бежал вдоль кирпичного забора и, конечно, попал под обстрел. Очередной снаряд грохнул на краю набережной. К счастью, рои осколков меня не задели, пролетев в двух метрах впер-



Блокадная фотография

еди и пяти — позади меня, проломив тот забор в двух местах. Меня крепко прилепнуло к забору. Стою я так, стою, полузакрыв глаза, и осторожно себя ощупываю. Ничего не болит, на руке крови нет, только в голове звон — ну, думаю, пронесло! До мамы кое-как добрался. Она глянула на меня, сдернула с меня рубашку и ахнула — синяк вдоль всей левой руки, которой я инстинктивно защитил голову, когда меня шарахнуло о забор, стал черным...

1942 г., вторая половина. Вторая эвакуация. Артиллерия прекращалась только ночью, и городское начальство приняло решение собрать и эвакуировать детей медработников. Организован был спецдетсад, нас всех собрали и отправили на буксире с баржой через Ладогу. Дальше поездом в Ярославскую область — к этому времени Тихвин был уже освобожден²², и железная дорога от Ладоги на Восток восстановлена. На берегу нас встре-

19 В 1918–1952 гг. назывался Республиканским.
20 Нам не удалось найти свидетельств существования в прошлом на ул. Газа (название в 1939–2000 гг.; до этого — Шёлков пер. в 1896–1933 гг., пер. им. Газа в 1933–1936 гг.; упразднена в 2000 г.) родовспомогательных учреждений.
21 Возможно, мемуарист имел в виду не *улицу*, а *проспект Газа* (название в 1933–1991 гг.; до 1922 г. и с 1991 г. — Старо-Петергофский проспект; в 1922–1933 гг. — проспект Юного Пролетария). В доме № 12 по этому проспекту до конца 1980-х гг. находился роддом № 8.

С 1993 г. там же работает Городской консультативно-диагностический центр (ГКДЦ) для детей «Ювента» (репродуктивное здоровье).
22 Город воинской славы (звание присвоено в 2010 г.) Тихвин был взят немцами 9 ноября и освобожден Красной Армией 9 декабря 1941 г., став первым городом в СССР, освобожденным от немецко-фашистских захватчиков. Освобождение Тихвина позволило обеспечить сквозное движение по железной дороге до ст. Войбокало, перенести в Тихвин базу снабжения Ленинграда и увеличить подвоз продовольствия.

Роддом № 1



Роддом № 8



Р. Л. Валерштейн перед домом, в котором жил в блокаду. 2015 г.

тили и стали кормить, не понимая, что это очень опасно. Конечно, голодные дети накинулись на еду, и многим, в том числе мне, стало плохо. Мама предусмотрительно дала мне бутылочку со спиртом, и мы, мальчишки, страдая, выпили по капельке. Это и спасло меня и других пострадавших от непривычно для блокадников «обилия» хлеба, сгущенки и другой еды. Воспитатели отнеслись к этому с пониманием.

«Детсад детей медработников» — так нас называли — разместили в одном из зданий пустовавшего монастыря. Это место называлось Пустынь. Здание было в два этажа, по углам подворья — две часовенки. Нас разбили по группам и поселили в больших комнатах по два десятка детей в каждой. Комнаты размещались вдоль широкого коридора, из него были выходы в пристроенную холодную уборную с круглыми отверстиями, а внизу — общий выгреб. Каждая комната имела большую печь. Мы — старшие — обеспечивали все печи дровами, ездили за ними в лес. Нам давали лошадку и сани-дровни, мы пилили сухостой на чуряки, привозили их и кололи на дрова. В печи можно было спечь картошку, если она имелась. Кормили нас хлебом и баландой, а все, что нам дали с собой родители, и даже почти вся одежда — все это было очень скоро обменено на еду в соседних деревнях.

1943 – начало 1944 г. 18 января 1943 г. блокада Ленинграда была прорвана. Летом 1943-го все старшие и средние ребята работали на колхоз — косили траву, работали и в поле, и где попросят. Когда стало ясно, что блокада вот-вот будет ликвидирована, я убежал из детдома в райцентр Кукобой²³. Это 30 км по лесной дороге. А оттуда дошел до станции Бакланка²⁴, пробрался, не без помощи солдат, в поезд и «зайцем» приехал в Ленинград.

На Московском вокзале прошел через вошебойку, вышел в город, прошелся по Невскому проспекту до Садовой улицы и поехал на «троечке» трамвая домой. Так завершилась моя вторая эвакуация.

Рэм Валерштейн,
выпускник ЛИСИ 1952 г.

25 декабря 1941 г. хлебный паек ленинградцев и бойцов Ленинградского фронта был увеличен на 75–100 граммов.
23 Кукобой — село в Первомайском районе Ярославской области на р. Ухтома с населением (по состоянию на 2007 г.) 1053 человека. 1929–1971 гг. центр Первомайского района. В Кукобое находится храм Спаса нерукотворного образа, построенный в 1909–1912 гг. по проекту директора ИГИ (ныне СПбГАСУ) Вас. А. Косякова. После революции храм был закрыт и использовались под склад, в подвале была устроена тюрьма. В настоящее время собор возвращен Русской православной церкви.

24 Железнодорожная станция Бакланка расположена в одноименном поселке Грязовецкого района Вологодской области. Численность жителей (по состоянию на 2002 г.) — 115 человек (48 мужчин, 67 женщин).



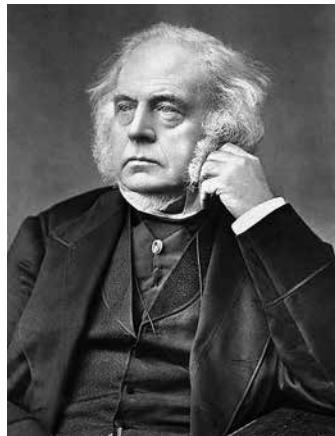
СОБРАНИЕ АФОРИЗМОВ

Библиотека, книга, читатель

*Всем лучшим в себе я обязан книгам.
Максим Горький (1868–1936), писатель*



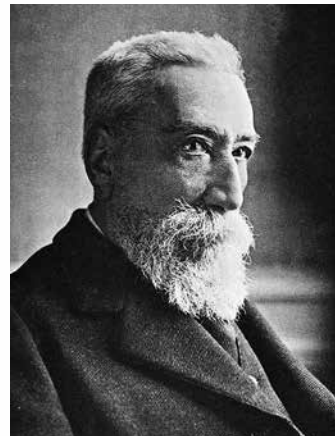
Ральф Эмерсон



Джон Брайт



Джон Леббок



Анатоль Франс

Библиотека — сокровищница знаний

- Душевное лекарство.

Надпись над входом в библиотеку древнеегипетского фараона Рамзеса II (правил ок. 1279 — ок. 1213 гг. до н. э.)

- Всякий, изучающий науки, входящий сюда не хлопает дверью, не стучит ногами: это неприятно музам. Если ты найдешь кого здесь уже сидящим, почтительно поклонись молча и не занимайся болтовней: здесь мудрые говорят с занимающимися.

Надпись на дверях библиотеки Новгорода, XV в.

- Моя родина там, где моя библиотека.

Эразм Роттердамский (1469–1536), нидерландский философ

- Как только я вхожу в библиотеку, я запираю свою дверь и изгоняю таким образом жадность, самолюбие, пьянство и леность, и все пороки, которых источником является невежество, плод праздности и меланхолии; я погружаюсь в лоно вечности среди чудных авторов с такою гордостью, с таким чувством самоудовлетворенности, что готов жалеть всех важных и богатых господ, которые непричастны этому счастью.

Даниил Гейнзиус (1580–1655), нидерландский философ

- Хорошая библиотека оказывает поддержку при всяком расположении духа.

Шарль Талейран (1754–1838), французский политик

- Что за наслаждение находиться в хорошей библиотеке. Смотреть на книги — и то уже счастье. Перед вами пир, достойный богов; вы сознаете, что можно принять в нем участие и наполнить до краев свою чашу.

Чарльз Лэм (1775–1834), английский писатель

- Великое сокровище — хорошая библиотека.

Виссарион Белинский (1811–1848), литературный критик

- Невозможно оказать большего благодеяния молодому человеку, как предоставить ему бесплатный доступ в хорошую общественную библиотеку.

Джон Брайт (1811–1889), английский государственный деятель

- Публичная библиотека — это открытый стол идей, за который приглашен каждый.

Александр Герцен (1812–1870), публицист, писатель, философ

- Каждый из нас может обрести в библиотеке спокойствие духа, утешение в печали, нравственное обновление и счастье, если только умеет «владеть

тем драгоценным ключом, который отпирает таинственную дверь этой сокровищницы» (Матьюс).

Джон Леббок, (1834–1913), английский ученый и писатель-моралист

- Какое огромное богатство может быть в маленькой избранной библиотеке. Общество мудрейших и достойнейших людей, избранное из всех цивилизованных стран мира на протяжении тысяч лет, предоставило нам здесь в лучшем порядке результаты своего изучения и своей мудрости.

Ральф Эмерсон (1803–1882), американский писатель

- Красота и величие человеческого разума в том и состоят, чтобы без отдыха, без передышки, не зная усталости, не страшась опасностей, вечно искать истину, которая вечно от него ускользает. Преклоняясь перед благородными усилиями разума и не надеясь овладеть абсолютной истиной, мы обретаем самую прекрасную, самую кроткую, самую мудрую из добродетелей — терпимость. Вот чему можно научиться в библиотеке.

Анатоль Франс (1844–1924), французский писатель

- Каждая картина, взятая в галерею, и каждая порядочная книга, попавшая в библиотеку, как бы они малы ни были, служат великому делу — скоплению в стране богатств.

Антон Чехов (1860–1904), писатель

- Хорошая библиотека есть книжное отражение Вселенной.

Николай Рубакин (1862–1946), русский книговед, библиограф, писатель

Меня глубоко удивляет, что большинство из вас так мало знает наши книжные сокровища, несмотря на то, что мы стараемся сделать их как можно доступнее и приучить вас пользоваться ими. Приходите же в наши обширные книгохранилища <...> Знайте, что там собиралось в течение многих веков все самое лучшее, самое полезное, чего достигло человечество в познании истины и красоты. Не считайте себя незваными гостями на пиру мудрецов. Займите там уготованное вам место. И тогда, с глазу на глаз с прекрасными творениями поэтов, ученых, артистов, историков всех времен и народов, вы правильно оцените свои способности, и вашим взорам откроются новые, широкие, неведомые горизонты. Приходите в библиотеки, обиталища знания.

Каньель (конец XIX в.), библиотечарь из Орлеана (Франция)

- Библиотеки важнее всего в культуре. Может не быть университетов, институтов, других культурных учреждений, но если библиотеки есть — культура не погибнет в такой стране.

Дмитрий Лихачев (1906–1999), ученый-филолог



Дмитрий Лихачев



Алан Брэдли



Нил Гейман



Мишель Монтень

- Подлинная родина всякого умного человека — это библиотека!
Лев Куклин (1931–2004), поэт, бард
- Рай — это место, где библиотека открыта двадцать четыре часа в сутки семь дней в неделю.
Алан Брэдли (р. 1938), канадский писатель, журналист и сценарист
- У богатых людей — большая библиотека. У бедных людей — большой телевизор.
Дэн Кеннеди (р. 1954), американский предприниматель
- Библиотеки — это свобода. Свобода читать, свобода общаться. Это образование <...>, это досуг, это убежище и это доступ к информации. <...> Библиотеки — это места, куда люди приходят за информацией. Книги — это только верхушка информационного айсберга, они лежат там, и библиотекари могут свободно и легально обеспечивать вас книгами. <...> Но библиотеки — это еще <...> места, где люди, у которых нет компьютера или доступа к Интернету, могут выйти в Сеть. Это ужасно важно во времена, когда мы ищем работу, рассылает резюме, оформляем пенсию в Интернете. Библиотекари могут помочь этим людям ориентироваться в мире. Библиотеки — это ворота в будущее. <...> Необходимо поддерживать библиотеки. Использовать библиотеки, поощрять других пользоваться ими, протестовать против их закрытия. Если вы не цените библиотеки, значит, вы не цените информацию, культуру или мудрость. Вы заглушаете голоса прошлого и вредите будущему.
Нил Гейман (р. 1960), английский писатель-фантаст

- В мире нет чашки чая достаточно большой и книги достаточно длинной, чтобы удовлетворить меня.
Клайв Льюис (1898–1963), английский писатель
- А увлекают меня такие книжки, что как их дочитаешь до конца — так сразу подумаешь: хорошо бы, если бы этот писатель стал твоим лучшим другом и чтоб с ним можно было поговорить по телефону, когда захочется.
Джером Сэлинджер (1919–2010), американский писатель
- Книги — это нечто устойчивое, приходящее только с миром, когда уют и покой в домах, когда человек сыт и спокоен, — вот тогда он вечером садится возле огня, гладит кошку и с любовью раскрывает книгу. Это — волшебные минуты!
Валентин Пикуль (1928–1990), писатель
- Мы живем ради книг. Сладчайший из уделов в нашем беспорядочном, выродившемся мире.
Умберто Эко (1932–2016), итальянский писатель
- Чтение вернулось к своему первоначальному состоянию. К тому времени, когда оно было развлечением умных. Книги стали дороже, тиражи стали меньше — примерно как в девятнадцатом веке. Можно по этому поводу грустить, а можно честно спросить себя — неужели сто процентов людей должны любить балет? Слушать классическую музыку? Интересоваться живописью или скульптурой? В конце концов — ходить на футбол или ездить на рыбалку? Как по мне, так лучше признать: чтение — это удовольствие не для всех.
Сергей Лукьяненко (р. 1968), писатель

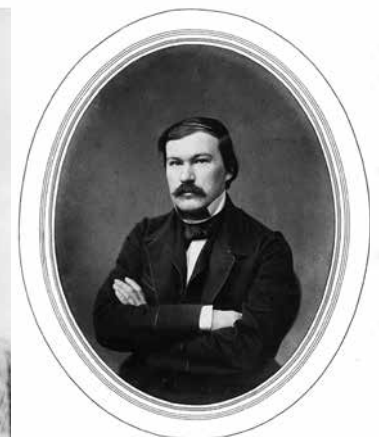
О книгах и пользе чтения

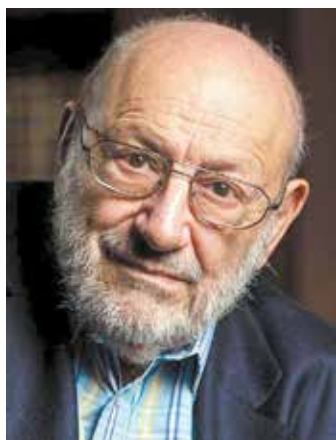
- Книги сопровождают меня на протяжении всего моего жизненного пути, и я общаюсь с ними всегда и везде. Они утешают меня в мои старые годы, и в моем уединении <...> Чтобы встряхнуть с себя назойливые и несносные мысли, мне достаточно взяться за чтение.
Мишель Монтень (1533–1592), французский философ
- Если книга возвышает душу, вселяет в нее мужество и благородные порывы, судите ее только по этим чувствам. Она превосходна и создана рукой мастера.
Жан де Лабрюйер (1645–1696), французский писатель
- Пушкин читал много, читал с наслаждением, задумывался над прочитанным, делал отметки на страницах, выписывал в особые тетради то, что ему особенно нравилось.
Александр Дружинин (1824–1864), писатель

Джером Сэлинджер



Александр Дружинин





Умберто Эко



Джон Грин



Плиний Старший



Томмазо Кампанелла

Иногда, прочтя книгу, вы наполняетесь странной евангельской ревностью — вам кажется, что разрушенный мир не соберется из осколков до тех пор, пока все живущие не прочитают эту книгу тоже.

Джон Грин (р. 1977), американский писатель

Великие читатели

■ Римлянин **Плиний Старший** (I в. н. э) много путешествовал. И постоянно читал, делая выписки из прочитанного. Главное его сочинение — «Естественная история». Работая над ней, он прочитал 2 тыс. работ других авторов.

■ Философ и революционер **Томмазо Кампанелла** (1568–1639) был неутомимым читателем. Через всю жизнь он пронес глубочайшее уважение к книге. Самое знаменитое его сочинение — «Город Солнца», пророчество о государстве будущего, разумном и справедливом. Все его сочинения опираются на прочитанные книги.

■ Страсть к чтению отличала и великого русского ученого **Михаила Ломоносова** (1711–1765), который собрал большую библиотеку почти по все отраслям науки на латинском, немецком, итальянском, английском, польском и других языках. Ломоносов изучал языки, чтобы читать книги в подлиннике.

Михаил Ломоносов



Жан Жак Руссо



■ Французский философ и писатель **Жан Жак Руссо** (1712–1778) вспоминал детство: «Я читал всюду, куда меня посылали <...>; голова у меня шла кругом от чтения, а я только им и занимался. Мой хозяин выслеживал меня, застигая на месте преступления, бил, отбирал книгу»... Отвратить Руссо от чтения не удалось.

■ У английского физика **Майкла Фарадея** (1791–1867) в юности не было денег на книги. Поступив в мастерскую переплетчика, он всегда заглядывал в книгу, которая была у него в работе. Особенно привлекали его статьи об электричестве в Британской энциклопедии об опытах Вольты и Гальвани. Прочитав описание опыта, Фарадей старался его повторить.

■ Страстным собирателем и читателем книг был великий русский поэт **Александр Пушкин** (1799–1837). В его библиотеке было не менее 10 тыс. томов по истории и литературе, сборники сказок и пословиц, летописи, сочинения почти всех русских писателей XVIII и начала XIX в., справочники и энциклопедии, русские и иностранные словари, самоучители и грамматики разных языков, книги выдающихся европейских писателей, произведения восточных литератур в переводах на французский язык. Пушкин говорил: «Чтение — вот лучшее учение». Смертельно раненый, он перед смертью обратил последние слова к книгам своей библиотеки: «Прощайте друзья».

Подготовила Л. В. Стоянова,
зав. отделом научной литературы библиотеки СПбГАСУ

Майкл Фарадей



Александр Пушкин



Визит зарубежных студентов в СПбГАСУ — это обмен знаниями, диалог культур, укрепление взаимопонимания

В сентябре 2018 г. студенты двух зарубежных вузов находились в Санкт-Петербургском государственном архитектурно-строительном университете в качестве практикантов. 10–23 сентября 2018 г. учебную практику «Современные проблемы строительства и архитектуры» прошли студенты Университета Парул (штат Гуджарат, Индия), преподаватель Дишей Бхатт. 11–17 сентября 2018 г. состоялась учебно-ознакомительная прак-

тика студентов Бирмингемского городского университета (Великобритания), преподаватель Хейзел Хьюз.

11 сентября 2018 г. иностранные гости присутствовали в Актовом зале СПбГАСУ на торжественном открытии практики и концерте, участники которого удивили зрителей национальными танцами и песнями. Зарубежные студенты познакомились с Университетом, посетили музей истории вуза и музей петер-

бургского кирпича, библиотеку, факультетские лаборатории. В программе визита были лекции, тематические занятия и учебные экскурсии на производственные и культурные объекты Санкт-Петербурга.

Визит зарубежных студентов в СПбГАСУ — это не только обмен знаниями, но и диалог культур, способствующий укреплению взаимопонимания и партнерских отношений.



ПРЕЗЕНТАЦИЯ ПОРТРЕТА первого директора Училища гражданских инженеров Ф. А. Козена

неизвестным. Найти его послужной список оказалось нелегким делом. Удалось установить некоторые штрихи его биографии, но мы не нашли никакого графического изображения. Тогда на помощь пришел художник Владимир Зенин», — рассказала гостям презентации проректор по внешним связям и молодежной политике СПбГАСУ И. Ю. Лапина.

«Расположение наград на парадном мундире Федора Андреевича, как и сами вид и покрой мундира (цвет сукна, выпушек, пуговиц, эполет и проч. деталей отделки), полностью соответствуют статуэткам и артикулам того периода. Условной датой портрета выбран 1838 г.», — добавил доцент кафедры истории и философии СПбГАСУ С. Ю. Каргапольцев.

О значении личности Ф. А. Козена и его вклада в развитие русской инженерной мысли подробно рассказал главный хранитель отдела живописи Научно-исследовательского музея при Российской Академии художеств, лауреат Государственной премии Российской Федерации в области науки и технологий В. Ю. Зуев.

О своей работе над портретом рассказал художник В. В. Зенин:

«Это была долгая, кропотливая работа. Приходилось восстанавливать образ человека по одному источнику: портрету его старшего брата кисти Дж. Доу — генерал-лейтенанта от артиллерии Петра Андреевича Козена (1778–1853), находящегося в Военной галерее Зимнего дворца. Следовало выяснить много мелочей, исторических нюансов, ввести коэффициент старения антропометрических параметров лица и учесть еще целый ряд прочих технических деталей (портретный возраст изображенного Дж. Доу П. А. Козена был меньшим, чем Федора Андреевича в интересующий нас период). Для меня очень большая честь, что мне предоставили возможность сделать этот портрет».

Владимир Владимирович Зенин — художник-станковист, монументалист, график. Окончил СПбГАИЖСА (Академия художеств) им. И. Е. Репина в 2012 г. Член Санкт-Петербургского союза художников с 2013 г. Дипломант Международной премии им. Николая Рериха 2017 г. Работы В. В. Зенина находятся в Государственном музее-заповеднике «Куликово поле», Государственном музее-заповеднике «Ростовский кремль», Институте химии СПбГУ, Библиотеке РХО им. Д. И. Менделеева, Ломоносовской гимназии № 73, Администрации города Ростов Великий, государственных музеях и галереях, частной коллекции «Проект В. Заренкова „Созидающий мир“» (В. А. Заренков — выпускник ЛИСИ), других частных коллекциях России, Англии, Китая и других стран. СПбГАСУ благодарит художника за полученный в дар портрет первого директора Училища гражданских инженеров Ф. А. Козена, который займет достойное место в зале заседаний Ученого совета вуза.



Санкт-Петербургский государственный архитектурно-строительный университет (СПбГАСУ) был основан в 1832 г. первоначально как Училище гражданских инженеров (УГИ).

17 сентября 2018 г. в СПбГАСУ состоялась презентация портрета первого директора Училища гражданских инженеров Ф. А. Козена (худ. В. В. Зенин). Реализация проекта находилась под личным контролем и патронажем ректора СПбГАСУ Е. И. Рыбнова.

Федор Андреевич Козен (1782–1840) — генерал-лейтенант Корпуса инженеров путей сообщения, первый директор Училища гражданских инженеров при Главном управлении путей сообщения и публичных зданий в 1832–1840 гг. Назначен на должность директора УГИ 7(20) июня 1832 г. Высочайшим указом императора Николая I.

Ф. А. Козен родился в Нарве. За отличное усердие и деятельность по службе награжден орденами Св. Владимира IV степени, Св. Анны II степени с алмазными украшениями, Св. Владимира III степени, Св. Станислава I степени, тремя знаками отличия беспорочной службы. Умер в Петербурге, похоронен по завещанию в Нарве.

Внес большой вклад в развитие шоссейных коммуникаций Российской империи, разработку первых железнодорожных направлений.

«Не будь Федора Андреевича Козена, нашего Университета не существовало бы. Но кем он был, очень многие годы оставалось

